

Renovace domu a zahrady v Corrales

Jitka Dekojová



Ing. Jitka Dekojová, MLA vystudovala krajinné inženýrství na Lesnické fakultě České zemědělské univerzity v Praze, kde se zaměřovala především na krajinnou ekologii, a krajinná architekturu na Univerzitě Nového Mexika v Albuquerque, kde současně pracuje jako krajinný architekt

Rodinný dům, kolem kterého se rozprostírá pro českého pozorovatele možná nezvyklá zahrada, byl postaven roku 1963. Nachází se v obci Corrales, v blízkosti Albuquerque, v Novém Mexiku, USA. V zahradě, která dům obklopuje, je zkombinován novodobý design s pradávným systémem závlahy.



Východní dvorek

Corrales bylo založeno jako zemědělská usedlost v první polovině osmnáctého století, kdy zde katoličtí usadlíci vybudovali kostel. Pro svou blízkost k řece Rio Grande byla tato usedlost ideální k pěstování zemědělských plodin s nutností pravidelné závlahy. Obec si zachovala charakteristický zemědělský charakter – mnoho obyvatel má i dnes za domkem koně, malá políčka nebo drobnou vinici. I dnes má mnoho obyvatel zákonná práva na vodu z mnoha závlahových kanálů, místně nazývanými acequia. Jeden takový kanál se nachází na jižní straně pozemku a je využíván k závlaze koňské pastvy.

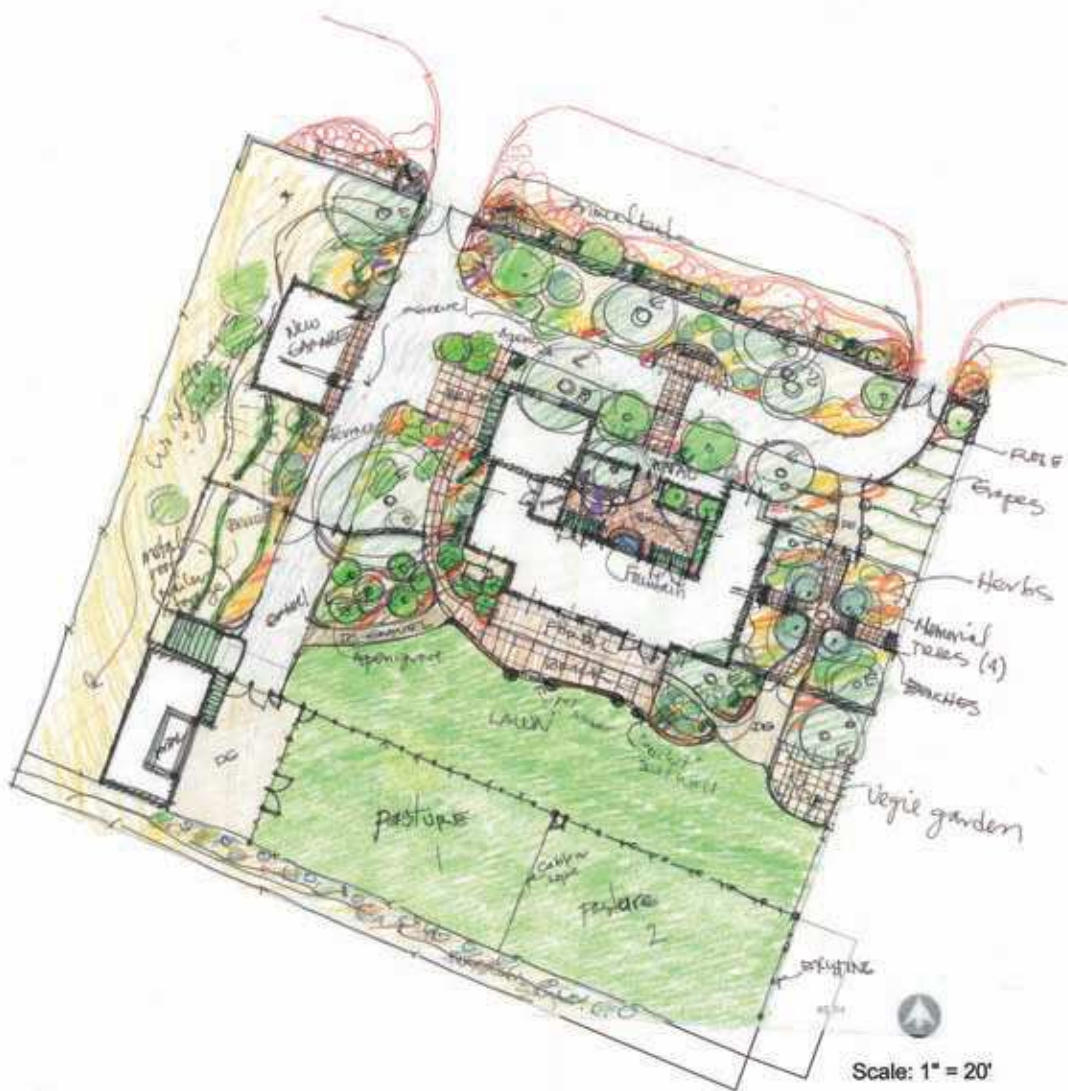
Úprava zahrady

Základním krokem byla úprava terénu, protože samotný dům byl položen níže než okolní zahrada. To způsobovalo problémy v situaci, kdy byla pastvina zaplavena vodou ze závlahového kanálu umístěného o něco výše. Celý pozemek se nově svažuje od domu k pastvině, aby voda nemohla stékat směrem k budově.

Prostor okolo domu je členěn na několik menších partií, které byly asi před šesti lety více či méně upraveny. Cel-

kovou proměnou prošel hlavní vstupní severní dvorek. Z původní kompozice zůstaly zachovány pouze vzrostlý *Chilopsis linearis* (tzv. desert willow – pouštní vrba) a obvodová zeď, která prostor činí příjemně intimním. Mnoho původních prvků a materiálů bylo při rekonstrukci znovu využito. Recyklován byl například štěrk na cesty, nebo růže, které byly z původního stanoviště přesazeny jinam do volné půdy i do velkých květináčů. Vstup z ulice definují malá vrátka zhotovená z původních zadních domovních dveří, rozříznutých napůl.

Východní dvorek je inspirován tradičním španělským designem vycházejícím z křesťanských tradic – symetrický tvar s fontánkou uprostřed a dvěma křížícími se osami do čtyř hlavních směrů. Podél domu byl vybudován nový portál s vistárií. Východní terasa pod portálem zastíněná před ostrým západním sluncem je ideálním útočištěm za horkých letních odpolední. Portál porůstá vistárie a *Salvia gregii* v popředí portálu tvoří hranici mezi terasou a dvorkem. Z verandy se na východ směrem k horám Sandias (3 255 m n. m.) otevírá pohled lemovaný slivoněmi *Prunus cerasifera*.



Původní návrh zhotovený majitelem v roce 2007

Vstupní vrátka z ulice zhotovená z původních zadních domovních dveří, rozříznutých napůl

Jižní zahrada navazuje na pastvinu pro koně. Dva ústřední topoly (*Populus fremontii*) byly vysazeny před pěti lety. Topoly osikovité (*Populus tremuloides*) za domem byly vysazeny ve stejnou dobu, avšak Corrales je položeno pro tento druh příliš nízko, což stromům nesvědčí stejně jako horká jižní expozice. Jižní průčelí obohatil nový portál a venkovní terasa. Omítnuté nízké zidky slouží jako ohraničení terasy a zároveň na sezení. Byly vybudovány z nepálených cihel (vepřovic, tradiční materiál v Novém Mexiku), které zbyly po vybourání zdi domu při zvětšování oken. Dlažba na terase je zhotovena z betonových dlažebních kostek. Pastvina je zavlažována vodou ze zavlažovací strouhy a zelený trávník tradičním postřikem z podzemních trubek. Na hnojení zahrady se pravidelně používá koňský hnůj. Renovace domu a zahrady trvala přibližně 18 měsíců a celkově je zahrada a její výsadba stará asi šest let. Pro majitele domu bylo důležité mít přístup do zahrady jak z hlavního pokoje a jídelny, tak ze všech ložnic. Původní návrh zhotovil majitel, který se zabývá krajinářskou architekturou jen okrajově jako hobby. Stavební dokumentaci



vytvořil podle originální kresby místní krajinářský architekt. Kooperace mezi majitelem a profesionálem zde byla velmi přínosná a plodná. Majitel měl přesnou představu, co by chtěl, a krajinářský architekt poskytl důležité rady a dotáhl detaily. Krajinářský architekt ve spolupráci se zhotovitelem poskytl plány pro závlahový systém. Majitelé si zejména cení četných možností venkovního sezení, které umožňují příjemnou relaxaci v průběhu celého dne i roku.

Závlahový systém

Acequias jsou komunální zavlažovací kanály, které vedou vodu z tajičího sněhu nebo blízkého vodního toku

do míst, kde je závlaha třeba (tradičně zemědělská pole). Tento systém závlahy využívali původní obyvatelé z území dnešního Španělska. Ti jej převzali od Arabů, kteří jej používali v době svého pobytu na Pyrenejském poloostrově. Španělští a Portugalští dobyvatelé pak tento systém běžně používali v aridním klimatu dobytého amerického západu. Ve Spojených státech jsou nejstarší acequie přes 400 let staré a nacházejí se právě v Novém Mexiku v povodí řeky Rio Grande.

Španělské slovo acequia ve volném překladu znamená vedoucí vodu. Systém funguje pomocí gravitace a několika stavidel a je udržován společně všemi majiteli pozemků, kteří mají právo vodu používat. Propracova-



Garáž po rekonstrukci. Přístavba vpravo je nová koupelna



Vstupní portál na severní straně domu po rekonstrukci. Růže jsou přesazeny v květináčích lemujících vchod. Po stranách vchodu visí sušené červené pálivé papričky jako tradičně používaná dekorace

ný systém a kalendář určuje, kdo a kdy může zavlažovat. Tento tradiční způsob závlahy je po právní stránce naprosto odlišný od místního práva na vodu v Novém Mexiku, který vodu vidí jako komoditu a soukromý majetek – běžně se traduje „first in use, first in right“ – kdo si vodu z řeky přivedl na pozemek první, ten na ni má právo, aniž by musel brát ohled na toho, kdo se po něm usadí níže po proudu. Systém acequia oproti tomu vodu vidí jako přínosný obecní zdroj, v aridním klimatu Nového Mexika pro zemědělství nepostradatelný. Může to být také tím, že acequie jsou několik kilometrů dlouhé a je zapotřebí celé komunity pro její vybudování a pravidelnou údržbu. Každý participant musí pro-

vádět na jaře před začátkem vegetačního období pravidelnou údržbu.

Nejvyšší slovo u každé acequie má takzvaný mayordomo nebo také vodní mistr. Acequia madre je označení pro hlavní závlahový kanál, který je přímo spojen s vodním tokem. Od této hlavní strouhy může vést několik vedlejších kanálů. Jednotliví usedlíci mají své vlastní strouhy napojené na vedlejší kanál nebo na něm mají přímo umístěná stavidla. Stavidla po otevření svádějí vodu přímo na pozemek, kde je závlaha potřeba. Pozemek, pole nebo pastvina se většinou vodou zatopí. Práva na použití vody na pozemku se vztahují k pozemku, nikoliv k jeho vlastníkovi – pokud původní



Ocelová fontánka s rezavou patinou navržena majitelem. Vstupní brána je zhotovena ze stejného materiálu. Tenké pramínky vody zaplňují dvorek jemným zvukem. Voda ve fontánce je čerpána ze studny a cirkuluje

Acequia je většinou bez vody, zaplní se po otevření malých stavidel proti proudu (jižní hranice pozemku)



Zahrada je od pastviny pro koně oddělena plotem. Nízké zídky na sezení jsou postaveny z původních vepřovic

vlastník nemovitost prodá, právo na vodu přechází na nového vlastníka.

Pozemek v Corrales byl zakoupen s vodním právem na použití vody z acequie. Voda k závlaze je dostupná od začátku března do konce října. Majitelé této nemovitosti mohou vodu použít dvakrát týdně podle stanoveného rozvrhu, který se vztahuje na celou délku acequie. Majitelé smějí použít nejvýše něco málo přes 1230 m³. Na pravidla dohlíží The Middle Rio Grande Conservancy District (MRGCD), v překladu Ochranná správa středního toku Rio Grande. Dva nebo více vlastníků nemůže vodu užít zároveň jednoduše proto, že jí není dost. V suchých obdobích může mayordomo limi-

tovat množství vody pro jednotlivé vlastníky pozemků. Na adekvátní vodní průtok dohlíží tzv. Ditch Riders (ve volném překladu příkopoví jezdci – v minulosti jezdili podél acequií na koních), kteří rovněž koordinují, kdy se acequia madre zaplní vodou.

Vodu z acequie majitelé pozemků využívají pouze na závlahu koňské pastviny. Trávník je zavlažován novodobým postřikovým systémem napojeným přes pumpu na studnu. Stromy, keře a ostatní rostliny jsou zavlažovány kapkovým systémem. Oba systémy jsou oproti zátopovému systému automatické, napojené na závlahový ovladač se senzorem půdní vlhkosti. ■



Nové cihly na příjezdové cestě a záhon s *Perovskia atriplicifolia*

Železná brána nahradila dřevěná vrata a poskytla vizuální spojení mezi dvorkem a příjezdovou cestou. Brána byla navržena majitelem a zhotovena místním kovářem. Při jejím usazení se muselo pracovat šetrně, aby se neponičil strom *Chilopsis linearis* v její bezprostřední blízkosti. V porovnání s původními vraty brána poskytuje stejné zabezpečení, ale zároveň také výhled do a ze dvorku

Pohled na východ směrem k horám Sandias je lemován slivoněmi *Prunus cerasifera*

