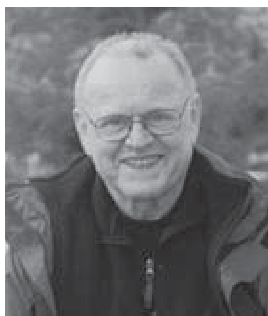


Přínos FLORY OLOMOUC k rozvoji krajinářské architektury

Jiří Finger



Ing. Jiří Finger

absolvent MZLU Lednice, dálkové studium na FAPS ČVUT Praha, do roku 1968 hlavní inženýr a zastupující ředitel Flory Olomouc, nyní projektový atelier a soukromé arboretum Artflora. Čestný člen SZKT.
Foto autor

Rozsah a historie Flory Olomouc byly v minulých letech dostatečně popsány – zdůrazním tedy zatím opomíjené aspekty originálních přístupů této zahradnické výstavy.

Flora Olomouc – škola krásy

Květiny a jiné okrasné rostliny se v 60. letech minulého století na výstavách řadily jedna vedle druhé, porota je zhodnotila a stanovila pořadí. Část vystavovatelů byla potěšena, mnozí však byli zklamáni.

Této konfrontaci jsme v zájmu rozvoje výstav nemohli domácí zahradníky vystavit, neboť kvalitou své květinářské produkce nemohli soupeřit s výpěstky rakouskými, francouzskými a zejména holandskými.

Pavilony jsme tedy začali řešit jako jednu obrovskou scénu s grafikou, nasvětlením, hudebním doprovodem, pro vystavovatele jsme vypsalí kritéria soutěže o nejkrásnější expozici v několika velikostních kategoriích (z hledisek nejen obsahových, ale i výtvarných, tedy kompozičních, barevných či obsahujících vedle květin i originální doplňky). Pro vystavovatele to byla velká výzva, neboť tvorbou ucelených expozic se stali spolutvůrci krásy.

Zejména zahraniční účastníci se po návratu do své vlasti pyšnili svými diplomy, neboť se zatím s ničím podobným nesešli. To byla mimo jiné nejlepší pozvánka pro příští

ročník a dobrá zkušenost pro architekty, výtvarníky a zejména aranžéry-floristy. Tato metoda prezentace exponátů (nejen květin) se následně uplatnila na výstavách i v dalších městech, například v Ostravě, Českých Budějovicích, Litoměřicích.

Neméně významná byla i další cena – Novitas Olomucensis – pozlacená soška od grafika Františka Bělohávků, udělovaná za originální novošlechtění. Vedle několika nových skleníkových květin byla udělena například dr. Hendrychové za barevnou škálu šalvějí nebo dr. ing. Černému ze Sempry Jaroměř za nové odrůdy begonií. Ty pak byly následně ve státních kusech vysazovány do záhonů v areálu výstaviště i v jiných městech a významně tak obohatily veřejná prostranství poválečných měst.

Flora Olomouc – škola vkusu

Součástí výstav v exteriérech byly i instalace desítek zahrad. Vedle exhibiční Magnoliové zahrady, Sluneční zahrady, Letní čítárny, Rozária to byly i dvě desítky příkladů obytných zahrad zdůrazňujících principy jejich tvorby. Po druhé světové válce byli významní tvůrci těchto za-

Letecký snímek části výstaviště – lávka v korunách stromů a pavilon A se střešní zahradou (1966)





Hlavní alej výstaviště



Sluneční zahrada, autoři Finger a sochař Vajce – jarní etapa
Flora 1968

hrad (Thomayer, Vaněk, Kumpán) téměř zapomenuti a nově zřizované obytné zahrady byly spíše snůškou rostlin, které se podařilo sehnat na trhu.

Začali jsme tedy obytné zahrady prezentovat jako rozšířené obydlí domu, které musí splňovat nejen funkční nároky všech věkových kategorií jeho obyvatel, ale také požadovaný vzhled.

Zahrady jsme představovali jako trojrozměrný prostor, který musí být řešen nejen podle potřeb biologických, ale také podle zásad kompozičních a estetických, například klasického měřítka krásy – zlatého řezu. Skutečně hodnotná zahrada tedy musí mít parter, kulisy hlavního průhledu, výtvarnou dominantu, možná boční průhledy. Musí mít vodní prvek, barvy, vůně, zvuky. Samozřejmostí je vhodný mobiliář.

Na tvorbě těchto zahrad se podílely desítky krajinářských architektů a sochařů (za všechny například Ivar Otruba, Jára Šubr, Ivan Staňa, Láda Sitta, Emil Zavadil, sochaři Jiří Habarta, Josef Vajce, Marcela Hofmanová, keramik Zavadil).

Flora Olomouc – setkání umělců

Abychom kolegům z oboru obohatili jejich pracovní kontakty, uspořádali jsme v Bezručových sadech při letní etapě Flory 1967 první celostátní přehlídku výtvarných děl pod vedením ředitele olomoucké Galerie umění dr. Lakosila. Získali jsme takřka 200 sochařských objektů, které jsme instalovali v romantickém prostředí Bezručových sadů. Expozice vzbudila u veřejnosti bouřlivé emoce – například tehdejší prezident Novotný, zahajující letní etapu Flory, se po zhlédnutí této části výstavy natolik rozčílil, že návštěvu ukončil a ředitel galerie dr. Lakosil byl vzápětí odvolán.

Byly to zejména sochy „Bobuložrout“ a „Náš Čech na Jadranu“ – odulý chlapík v červených trenýrkách, v tužkových vietnamských, s bílými slunečními brýlemi na čele

a s výtiskem Rudého práva pod paží. Tyto sochy jsme museli předčasně odstranit.

Olomouc – město květin

Asi do roku 1965 se Olomouc prezentovala pro veřejnost jako město olomouckých tvarůžků, ačkoliv zde působila univerzita, fakultní nemocnice, několik středních škol, umělecké galerie, sochaři, architekti, malíři, dvě divadla a symfonický orchestr.

Pokusili jsme se tento trend zvrátit – a v tom nám velmi napomohl nizozemský Svaz exportérů cibulovin, který nám na podzim roku 1966 bezplatně daroval jeden milion cibulek narcisů, tulipánů, gladiol a lilíí. Mohli jsme tak velmi snadno po celou letní sezonu dekorovat nejen výstaviště a park, ale i pět historických kostelů, nemocniční park, tři mateřské školky a samozřejmě výstaviště. Tzv. Velká květinová cesta vedla od hlavního nádraží až k hlavnímu pavilonu A.

Úspěch Flory Olomouc vedl k založení svazu tehdejších sadovníků a krajinářů, byli jsme okamžitě přijati do IFLA (mezinárodní federace krajinářských architektů). Stačili jsme ještě připravit obrysy budoucí celosvětové zahradnické výstavy pod názvem Interflora 1980.

V roce 1968 jsme připravili úspěšnou jarní etapu výstavy Flora Olomouc, letní etapu jsme s velkým očekáváním otevřeli 21. srpna 1968 – ale po dvou hodinách jsme ji byli nuceni zavřít, neboť výstaviště obklíčila tzv. spojecká vojska. A tím naše smělé plány skončily.

Nastupující komunistická garnitura tvůrčí tým rozmetala, někteří kolegové emigrovali. Flora Olomouc pak už nikdy nedosáhla takového mezinárodního zájmu a vysoké návštěvnosti. Slabou útěchou je to, že desítky kolegů i výtvarníků si z té doby nesou cenné zkušenosti a poznatky a vesměs se výborně uplatnili na svých následných pracovištích. ■

Fontánová alej, autoři Hynek, Hradil, Finger – Flora 1967

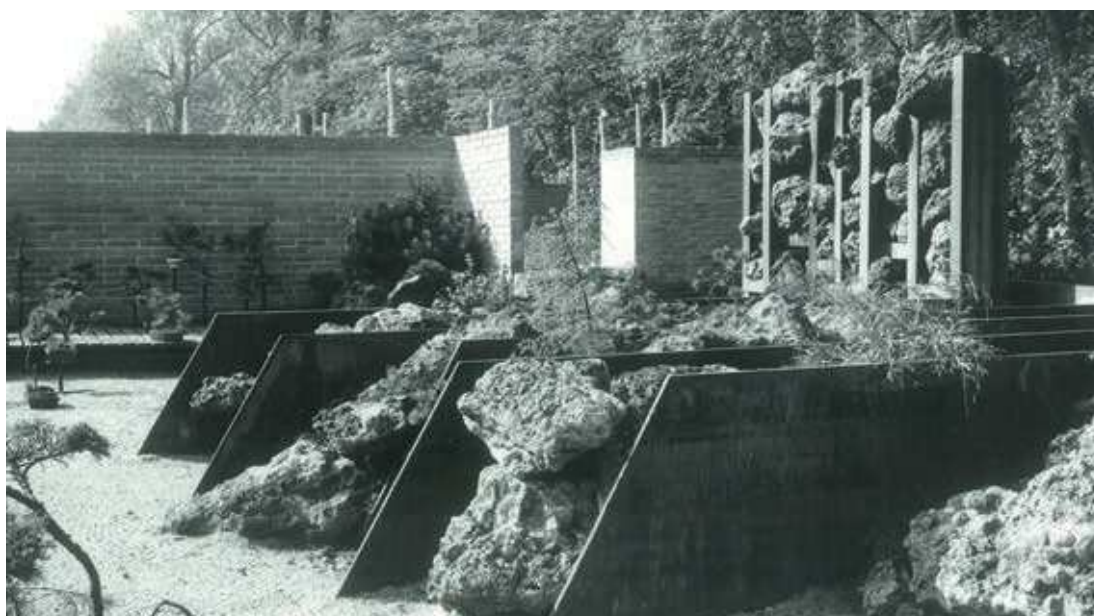




Pavilon H, autor Finger a sochař Kurt Gebauer, letní etapa Flora 1967



Pavilon Sempry Praha s fotogalerií jejich zahradnic – Flora 1967



Ocelová zahrada, expozice zahradnické školy Ostrava-Zábřeh, autor Finger – jarní etapa Flora 1968