

Hummelo – soukromý trvalkový ráj Pieta Oudolfa

Tereza Antošová



Ing. Tereza Antošová absolventka oboru Zahradní tvorba na ČZU v Praze, pracovala jako zahradní a krajinářská architektka v anglickém ateliéru Lynch Robertson. Dnes se věnuje navrhování v Čechách. Ve své činnosti se mimo jiné zabývá popularizací trvalek a inspirativních zahrad na svém blogu Perenniculum.

Když se v létě roku 2018 rozšířila internetem zpráva, že věhlasný krajinářský architekt Piet Oudolf nadobro zavírá veřejnosti svou soukromou zahradu, začali se do Hummela sjíždět zahradníci z celého světa. Zájemců bylo i v Čechách spousta, a tak Společnost pro zahradní a krajinářskou tvorbu uspořádala rychlý zájezd do Holandska se zastávkou v Německu na jedné z Oudolfových četných realizací, Gräflicher Parku.

Kariéra Pieta Oudolfa začala možná překvapivě právě v Hummelu, kde v roce 1982 založil trvalkovou školku. Tou dobou už měl za sebou pár let navrhování v ateliéru v Haarlemu, ale stále trpěl pocitem, že pro své představy nenachází ten správný sortiment rostlin. Začal tedy se svou ženou Anjou pěstovat trvalky, které objevil při svých cestách po anglických a německých trvalkových školkách. Oudolf se společně s nizozemskými kolegy Henkem Gerritsenem, Robem Leopoldem a Tonem ter Lindem postarali o rozšíření a popularizaci trvalek, které byly v německé kultuře již od dob Karla Foerstera. Proto se tomuto směru, pro který jsou tak typické okrasné trá-

vy, mířikovité druhy nebo prérijní trvalky jako *Echinacea* či *Rudbeckia*, začalo říkat Holandská vlna („Dutch wave“). Oudolf se svojí ženou také podnikli řadu expedic po přírodních stanovištích například do Bosny a Hercegoviny, odkud přivezli do kultury nové druhy trvalek. Oudolfova jasná představa o designu a trvalkách, které jej měly naplnit, sahala až tak daleko, že sám začal šlechtit a selektovat kultivary trvalek. Vyšlechtil přes 70 taxonů a dodnes je v kultuře spousta jeho patentů. Mezi nejznámější patří určitě *Stachys officinalis* 'Hummelo' (23), *Salvia* × *sylvestris* 'Dear Anja', *Salvia verticillata* 'Purple Rain' s výrazně tmavšími květy, *Echinacea purpu-*



Pohled přes trvalkovou louku na ateliér, kde vznikají věhlasné projekty Pieta Oudolfa



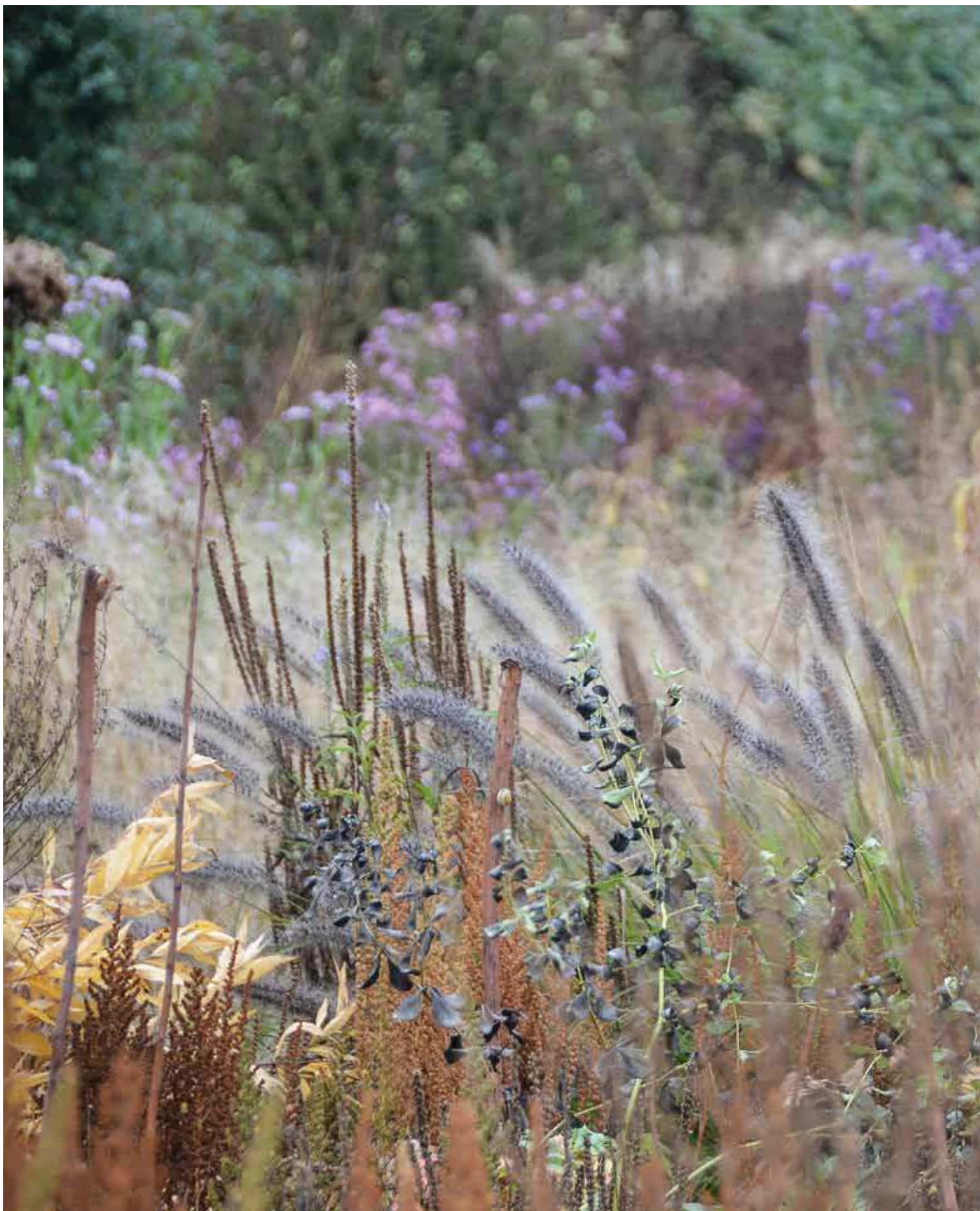
Pohled přes trvalkovou louku daleko za hranice zahrady na pastviny v mlze



Detail struktur trvalek a okrasných trav v zamžlém ránu



Detail odkvetlého květenství miřkovitých a *Sanguisorba*





rea 'Fatal Attraction' s purpurově tmavými stonky, *Echinacea* 'Green Jewel' – první kultivar se zeleným středem, starorůžový sterilní kultivar *Astrantia major* 'Roma', kompaktní kultivar *Perovskia atriplicifolia* 'Little Spire' či *Veronicastrum virginicum* 'Fascination'.

Dalším z Oudolfových velkých přínosů byl odlišný pohled na trvalky. Upozaduje důležitost a výraznost barev v trvalkovém záhonu a naopak se soustředí na strukturu a texturu trvalek. Z toho také plyne mírně odlišný sortiment. Používá trvalky, které jsou více podobné svým planým předkům, nejsou tolik prošlechtěné, ale mají dobré zahradní vlastnosti. Struktura trvalek je pro Oudolfa důležitá nejen v průběhu sezóny, ale i po skončení vegetační doby. Dokonce se nechal slyšet, že „rostlina není hodna pěstování v zahradě, pokud při umírání nevypadá dobře.“ Přínosem nového vnímání trvalek je bezesporu i jejich rozsáhlejší použití ve veřejném prostoru. Oudolfovy první projekty v podstatě vycházejí ze starého principu perenového rabata s ploškami trvalek jednoho druhu, ale měřítko výsadeb je podstatně větší (často až desetkrát). V průběhu kariéry experimentuje více se smíšenými výsadbami, vtroušenými druhy či kombinací výsevu a výsadby, které nazývá trvalkovou loukou. Většinu nových technologií a trvalek ověřuje právě na své zahradě v Hummelu, kterou nesčetněkrát předělal.

Soukromá zahrada v Hummelu

Uprostřed polí a pastvin leží Oudolfova soukromá zahrada. Od okolí ji dělí smíšený živý plot z habrů, trnek, hlohů, bezů a několik vzrostlých stromů, které na jednom konci rámují výhled na pastvinu s krávy. Zahrada má dvě části – původní zahradu před klasickým nizozemským cihlovým domem a druhou novější část mezi domem a Oudolfovým ateliérem, kde se dříve nacházela trvalková školka. Hlavní zahrada vznikala už od 80. let minulého století a byla zpočátku hodně inspirována nizozemskou zahradní architektkou Mien Ruys, která ráda používala stříhané živé ploty, pravidelné tvary jako například kruhové trávniky v kombinaci s neformálními trvalkovými výsadbami. Zpočátku zahradě v Hummelu dominovaly stříhané živé ploty z buku a tisu, které dodnes obepínají celou přední část. V prostoru zde také byly vystříhané sloupky z tisu nebo známé tisové „záclony“ na konci zahrady – několik živých plotů v řadách za sebou, jejichž vršky byly stříhány každý do jinak tvarované vlny. Na centrální ose od domu do zahrady jsou dodnes tři nestejně velké kruhy, které vytvářejí cestu zahradou. Zbytek plochy tvořil trávnik. Ke konci minulého století začaly výrazně přibývat trvalkové záhony. Nakonec vystřídaly trávnik ve spodní části zahrady pod stříhaným bukovým tunelem úplně. V roce 2011 byla odstraněna i většina stříhaných struktur, částečně kvůli častým záplavám, které tisu neschvěly, částečně proto, že Oudolfa omrzely. Trvalky získaly úplnou dominanci v prostoru. Oudolf vždy viděl svou zahradu jako prostor pro experiment a také jako místo, kde mohl své vize ukazovat budoucím klientům.

Není hnědá jako hnědá, mnoho odstínů lze obdivovat ve chvíli, kdy jsou ostatní barvy utlumené.

Pohled přes hlavní zahradu, které dnes dominují trvalky směrem k domu



Detail květenství *Pennisetum* v ranní rose



Část zahrady mezi domem a Oudolfovým ateliérem sloužila tři dlouhé dekády jako trvalková školka. Zde Anja společně s Pietem shromažďovali, množili a testovali trvalky, které vytvořily tak charakteristickou paletu Oudolfových projektů. I trvalkovou školku zdobily živé sloupce, avšak zde byly střihány z *Pyrus salicifolia*. Po uzavření školky v roce 2010 přetvořil Oudolf celý prostor v trvalkovou louku. Zajímavý experiment využíval propustného podloží po bývalé školce a kombinoval výsadbu robustních okrasných trav a statných trvalek s výsevem evropské luční směsi.

Hummelo bylo vždy místem nápadů a setkání lidí. Pravidelně od počátku 80. let 20. století se v Hummelu konaly „Zahradní dny“, kde se scházeli mladí školkaři, noví progresivně smýšlející zahradní architekti, publicisté, zahradníci i nadšenci z řad široké veřejnosti. Kolektivní tvůrčí duch a progresivní energie pravidelných setkání dala vzniknout hnutí, které se dnes označuje jako Holandská vlna.

Poslední výlet do Hummela

Piet a Anja Oudolfovi přispěli během svého působení v Hummelu opravdu mnoha setkáním, výměnám názorů, rostlin a kontaktů. Vydrželi úctyhodně dlouho, Piet Oudolf letos oslaví 75. narozeniny. Loni 27. října se nadobro uzavřeny brány Hummela veřejnosti. Ještě předtím, v polovině října, se sem vypravil český zájezd za-

hradníků, zahradních a krajinářských architektů, školkařů, realizátorů a zahradních nadšenců pod záštitou SZKT.

Do Hummela jsme dorazili brzy ráno, na polích a pastvinách se válela mlha a na obzoru se tyčily tmavé siluety stromů. Zahradu obtěžkávala rosa. Byla to ta správná atmosféra pro návštěvu podzimní zahrady Pieta Oudolfa. Ve druhé polovině října se už většina zahrad ukládá k zimnímu spánku, v Hummelu však bylo stále co obdivovat. V mlhavém počasí vynikly tmavé struktury usychajících trvalek, rozmanitá květenství pohupujících se trav a poslední barvy květů hvězdnic. Pod Oudolfovým známým heslem „Hnědá je také barva“ bylo možné rozpoznávat tisíc a jeden odstín od zlatavých tónů květenství *Calamagrostis* 'Karl Foerster' či podzimních listů *Amsonia tabernaemontana* po temně černohnědém květenství *Veronicastrum* či *Agastache nepetoides*, která kontrastovala se zelenožlutými stonky. V zahradě jsme objevili nejednu rostlinu, kterou nedokázal určit ani široký kolektiv našich odborníků. Kromě skvělé atmosféry počasí jsme však měli štěstí i na samotného tvůrce zahrady, který nás uvítal, společensky s námi prohodil pár slov a pomohl určit některé trvalky. Když jsem se ho ptala, který ze svých projektů má nejraději, šibalsky se usmál a povídá: „Myslíte kromě mé vlastní zahrady?“



Pohled od domu směrem do hlavní zahrady plné trvalek a obehnané živými ploty

Zastavení v Gräflicher Parku

Jelikož cesta do Holandska je dlouhá a zájezd byl krátký, stihli jsme po cestě jen jedno zastavení. V Německu u města Bad Driburg jsme navštívili realizaci Pietra Oudolfa v lázeňském Gräflicher Parku. Jako umělecký projekt zde v roce 2008 vznikly dva páry širokých trvalkových záhonů, jejichž středem vede různě široká cesta. Zvlněné okraje cesty, potažmo záhonů, dodávají místu dramatickosti a zároveň umožňují umístění pěti kruhů trávníku uprostřed cesty. Kruhové trávníky mají různou morfologii – některé jsou miskovitěho tvaru, jiné tvoří nízké kopečky, což dodává další rozměr a zajímavost jinak rovinnému místu. Trvalkové výsadby nabízejí různé úhly pohledu ze dna mísky či z vyvýšenin. Travnaté plošky také slouží k nasměrování dešťové vody, která se na jílovitých půdách pomalu vsakuje. Dva miskovité kruhové trávníky zároveň slouží jako svejly (angl. swale), kam se v případě vyšších srážek stahuje a pomalu vsakuje voda.

Výsadby byly plánovány tak, aby nedosahovaly více než 1,2 m, což je výrazně méně než u většiny Oudolfových realizací. Jarní a brzký letní aspekt zajišťují *Iris sibirica*, *Salvia*, *Astilbe*, *Achillea* a *Nepeta*, v pozdním létě pak dominují kultivary *Echinacea purpurea*, *Sedum*, *Aster* či *Persicaria*. Na podzim vyniknou nižší okrasné trávy *Calamagrostis brachytricha*, *Molinia caerulea* 'Heidebraut' či

Pennisetum. Většina trvalek je vysázena v ploškách, ale několik druhů je volně roztroušeno napříč všemi záhony. Dodávají výsadbám celistvost a jednotu. Na začátku léta plní tuto roli *Papaver orientale* 'Mandarin', později ji převzme *Agastache* 'Blue Fortune' a *Monarda* 'Scorpion'. Při naší odpolední návštěvě byly záhony zahaleny do měkkého podzimního slunce, které vykreslovalo obrysy odkvetlých květenství trvalek a zlatavé paprsky se zachytávaly do jemných květenství odkvétajících okrasných trav. Úplně jiná, ale stejně kouzelná atmosféra, než jakou jsme zažili v Hummelo.

Resumé

Hummelo – Piet Oudolf's private perennial paradise
The private garden of Piet Oudolf closed its gate for public in autumn 2018, which marks the end of one gardening era. The private garden and former perennial nursery in Hummelo was a place that offered space for meeting and sharing experiences between nurserymen, landscape architects, publicists, gardeners and plant lovers from around the world during nearly four decades. Over the years, Hummelo became the Mecca of planting design thanks to its open-minded, sharing and experimenting owners.

Podzimní zbarvení stromů v Gräflicher parku dokresluje pozadí pro Oudolfový trvalkový záhon





Podzimní měkké slunce zachycené v síti okrasných trav – *Molinia* a *Pennisetum*, z nichž vykukují odkvétající trvalky – *Sedum*, *Perovskia* a *Echinacea*



Kruhový trávník miskovitěho tvaru uprostřed cesty pomáhá zadržovat a postupně vsakovat dešťovou vodu



Podzimní zbarvení listnatých stromů v parku a trvalkových záhonů Pieta Oudolfa

Foto autorka