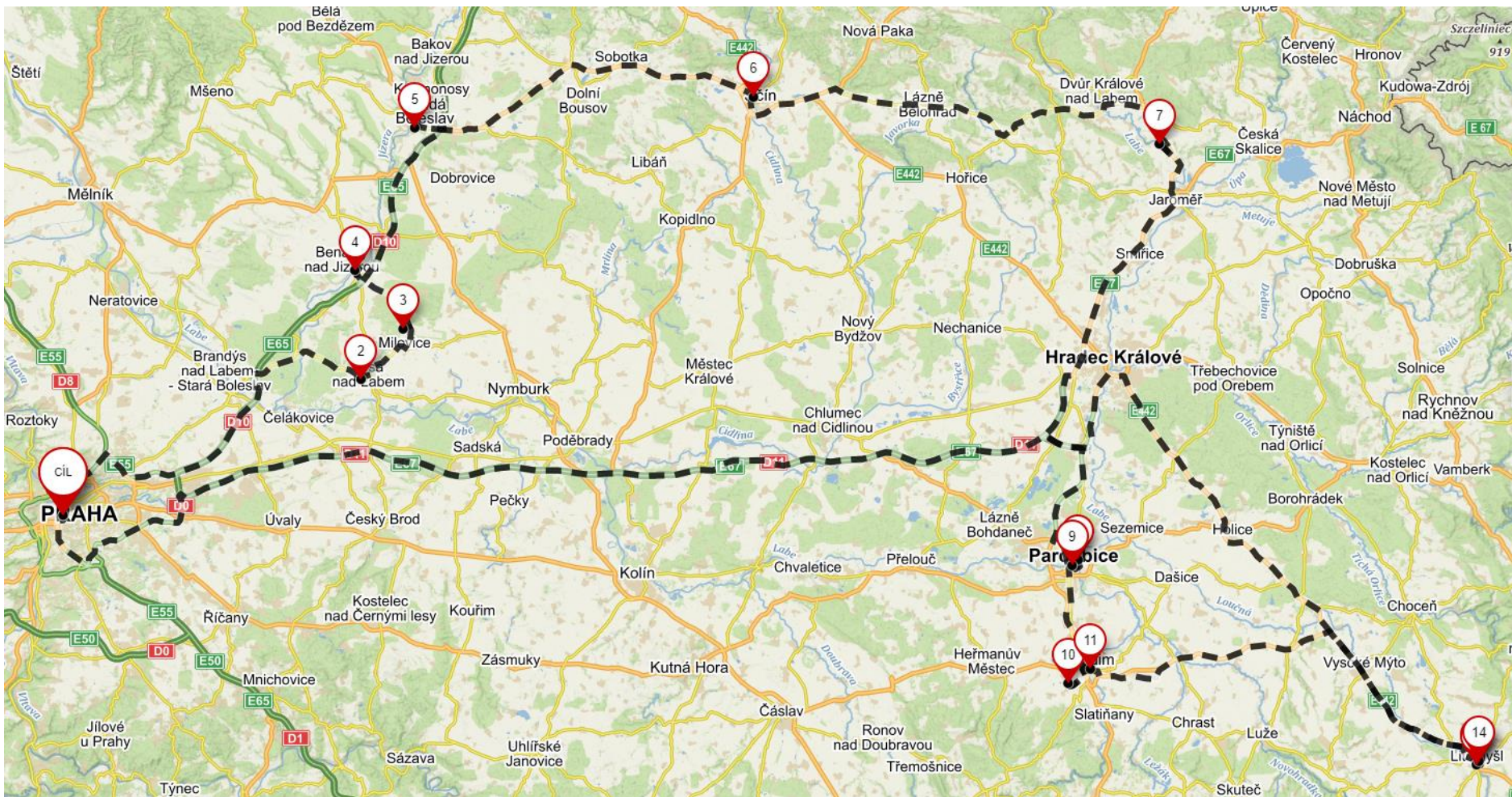




Česká asociace pro
krajinařskou architekturu

NOVÁ KRAJINÁŘSKÁ ARCHITEKTURA 2019
Garant exkurze: Tomáš Sklenář



NOVÁ KRAJINÁŘSKÁ ARCHITEKTURA - ČECHY 2019				
18. - 20. 9. 2019				
Den	Datum	Místo	Doba příjezdu	Doba odjezdu
1.	18.9.	Praha - Hlavní nádraží		9:00:00
		MŠ Čtyřlístek - Lysá nad Labem	10:00	10:45
		Rezervace Milovice	11:10	12:30
		Oběd - Benátky nad Jizerou	12:50	14:00
		City Park - Benátky nad Jizerou	14:00	15:00
		Mladá Boleslav - Staroměstské náměstí	15:30	16:30
		Jičín zámecká zahrada	17:15	19:15
		Jičín Dětské hřiště - Pod Koštofránkem	19:15	19:45
Jičín - ubytování	20:00			
2.	19.9.	Jičín		8:00
		Kuks	9:00	11:00
		Pardubice - oběd	12:00	13:00
		Pardubice - Park na Špici	13:15	14:30
		Pardubice - TYRŠOVY SADY	14:30	15:30
		Chrudim - Noskovi	15:30	16:30
		Chrudim - Klášterní zahrady	17:00	18:30
		Litomyšl - ubytování	19:40	
3.	20.9.	Litomyšl		8:00
		Litomyšl - Park Vodní valy	8:15	
		Litomyšl - Úprava řeky Loučné		10:15
		Litomyšl - Toulcovo náměstí	10:20	10:40
		Litomyšl - Zámecký park	11:00	12:30
		Litomyšl - Klášterní zahrady	12:30	14:00
		Litomyšl - oběd	14:00	15:00
		Praha - Hlavní nádraží	17:00	



Školka v Lysé nad Labem

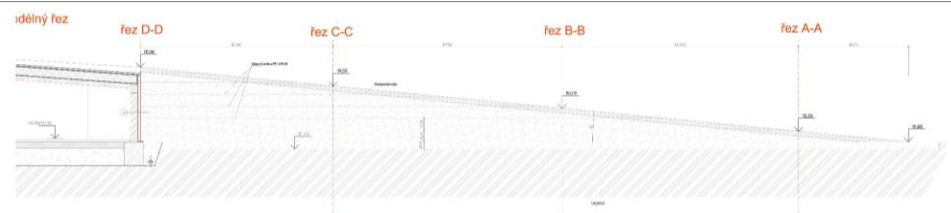
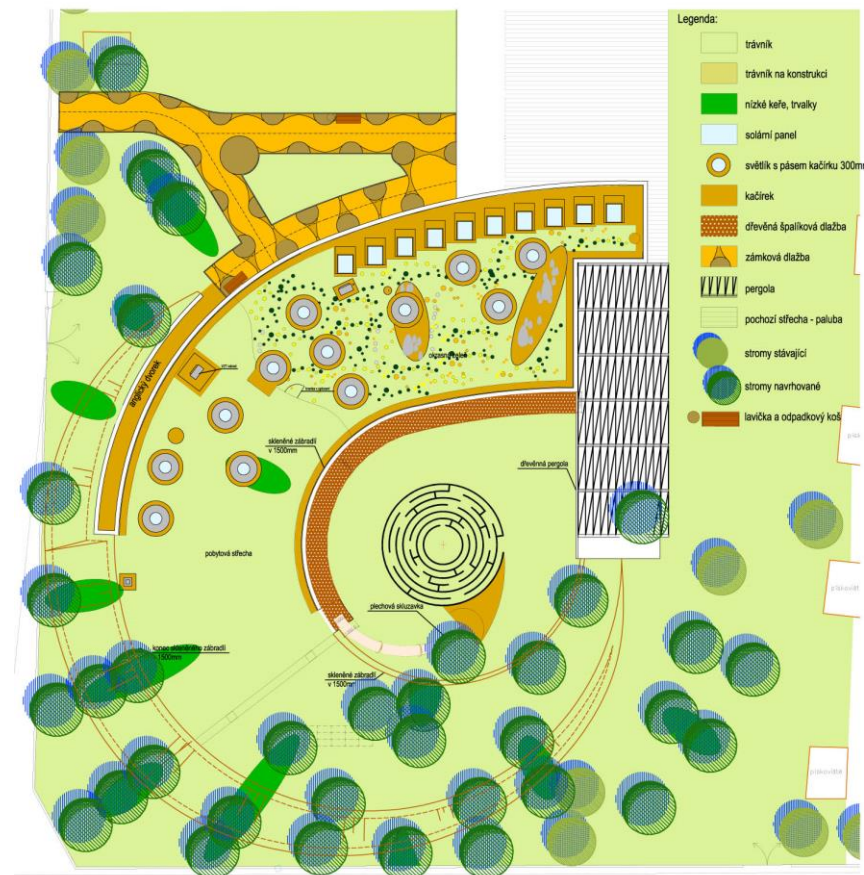
Autoři projektu: MS architekti s.r.o.

Petr Schwarzbek, Michal Šourek, Tomáš Sklenář

Generální dodavatel: Proxima a.s.

Město Lysá nad Labem se rozhodlo zvětšit kapacitu mateřské školky v ulici Brandlova výstavbou nové budovy na pozemku školky.

Budova se ztrácí i vystupuje z okolního terénu a vytváří hravý prostor v kontextu stávající zahrady. Poetická a zároveň geometricky přesná spirála, která je z části zapuštěna do terénu, poskytuje prostory pro 25 dětí. Její využití je díky originálnímu tvaru mnohostranné a flexibilní: dětské hřiště je tvořeno samotnou budovou. Na hřiště – zahradu navazují interiéry školky včetně umýváren a společných prostor. Zahrada je přístupná bez zbytečných bariér a podněcuje tak dětskou hravost.



Rezervace velkých kopytníků – Milovice

www.ceska-krajina.cz

Využití bývalých vojenských prostorů v České republice nepatří z větší části ke zdařilým příkladům inspirativním pro krajinnou architekturu. Rozsáhlé části krajiny byly obvykle fragmentovány na menší, účelové plochy, které jsou využívány jako skládky komunálního odpadu, motokrosová tratě, golfová hřiště a podobně. Ztratila tak svůj největší potenciál, tedy možnost řešení rozsáhlého prvku jako celku.



Mezi výjimky alespoň částečně patří bývalý vojenský prostor Milovice. Jeho okrajové části se sice nevyhnuly popsanému „ořezávání“, ale v centrální části se podařilo vytvořit rezervaci velkých kopytníků na ploše zhruba 240 hektarů.

Ta je v současnosti ukázkovým příkladem, jak je možné propojit ochranu přírody s rozvojem regionu založeném především na měkkém turismu.

Projekt začal v roce 2015 na ploše 40 hektarů těsně přiléhající k nejbližším ulicím města Milovice. Postupně se rozrostl na šestinásobnou plochu. Jako první na světě chová v rámci jedné rezervace všechny tři klíčové druhy původních velkých kopytníků Evropy, tedy zubry, divoké koně a (zpětně šlechtěné) pratury.

I díky tomu se stal světově nejsledovanějším tuzemským projektem za posledních mnoho let. Referovala o něm média na pěti kontinentech, psaly o ní New York Times, Washington Post, BBC, Sicence, Der Standard a další média. Každý rok se na rezervaci přijíždějí podívat desítky tisíc návštěvníků. Ani světové uznání a zájem veřejnosti však projektu nezaručují bezpečnou budoucnost. V rámci plánování dalšího „rozvoje“ území je ohrožován projekty na výstavby komerčních zón, komunikací a podobně.

Vojenský výcvikový prostor v Milovicích vznikl v roce 1904, kdy 3,5 tisíce hektarů pozemků zabrala tehdejší Rakousko-Uherská armáda. Po vzniku samostatného Československa tam působila československá armáda. Za druhé světové války obsadila prostor armáda nacistického Německa. Po roce 1945 se do těchto míst vrátila československá armáda, která však základnu musela v roce 1968 nuceně opustit po vpádu sovětských vojsk. V roce 1991 bylo rozhodnuto o zrušení vojenského prostoru.





Foto: Michal Köpping



City park v Benátkách nad Jizerou

Autoři projektu: Zahradní architektura Martinov s.r.o.,
Ing. Barbora Eismanová Nosková

Generální dodavatel: Gardenline s.r.o., Zahradní architektura Martinov s.r.o.

Jedná se o parkovou úpravu v centru města Benátky nad Jizerou, která vznikla na nevyužívané ploše brownfields. Vymezena je komunikacemi Tř. Osvobození politických vězňů, Platanová a U Cukrovaru. Průměrná nadmořská výška území je 210m n. m. Park má rovinatou dispozici v údolí řeky Jizery.

Jedná se o plochu zeleně o celkové výměře 22 780m², veškeré pozemky jsou ve vlastnictví města Benátky nad Jizerou. Plocha je v těsné návaznosti na hustou bytovou zástavbu sídlištního typu, obchodní středisko a hotel (bývalá ubytovna), který město odkoupilo od původního majitele a začlenilo do parkové úpravy – restaurace s venkovním posezením otevřená do parku.

Prvotně byla městu předložena studie zahrnující možnost aktivit daného území, vytvoření funkční cestní sítě v návaznosti na přilehlé městské zóny a plánované související projekty rehabilitace území podél toku řeky Jizery.



Město Benátky nad Jizerou částečně získává finanční prostředky z provozu blízké skládky. Tyto prostředky z provozu, který může být pro občany do jisté míry omezující, zpětně a viditelně investuje do města a jeho obyvatel. Projektování tedy nebylo svázáno výraznou finanční hranicí budoucího díla, tak jak bývá u menších měst zvyklostí. Tato ekonomická deviza se projevila i budoucí intervencí zástupců města, kteří prosadili v parku výrazný vodní prvek i vrt pro alespoň částečnou automatickou závlahu ploch.





Samotná projekce zahrnovala několik stěžejních myšlenek, které se podařilo naplnit realizací díla.

- Výrazné doplnění stromové zeleně, minimalizace keřových výsadeb s ohledem na nutnost zachování přehlednosti plochy parku a na snížení profesní náročnosti následné údržby, zřízení velkoplošných pobytových trávníků.
- Odclonění navazujících rušivých ploch – vytvoření terénní modelace od frekventovaného kruhového objezdu, odclonění parkovací plochy alejovou výsadbou kvetoucích stromů s podporou terénní deprese po původní železniční vlečce.
- Zónace parku s vytvořením několika rozdílných funkčních ploch, jež nebudou vzájemně v konfliktu tak, aby mohl být park využíván veškerými věkovými kategoriemi obyvatel. V rámci této myšlenky byla vytvořena stinná pobytová partie s rastrovou výsadbou okrasných stromů a tvarovaných živých plotů, centrální osluněná pobytová partie s přírodním suchým mokřadem, který využívá terénní depresi parku, jež je překonávána prostřednictvím velkorysých modulárních ocelových mostků. Aktivní zónu v návaznosti na objekt hotelu. Herní prostor pro nejmladší věkovou kategorii dětí se stínící plachtou, kde mohou čekat i na zbytek rodiny, nakupující v přilehlém supermarketu, i až překvapivě intenzivně využívanou In-line, či cyklo dráhu pro malé návštěvníky, s nimiž není bezpečné vyrazit na oblíbené a tudíž přeplněné klasické cyklostezky.
- Park je protkán „setkávacími prostory“ s mobiliářem, které jsou doplněny o vodní prvek, či cortenové analematické sluneční hodiny, které vykrystalizovaly z bouřlivé debaty mezi pitkem, meteostánkem a tímto řešením.
- Výrazným a specifickým motivem plochy, který má nejen bezpečnostní charakter, ale i estetický podtext a je nyní oblíbeným večerním výhledem z přilehlých výškových objektů, je specifické osvětlení, jež zahrnuje moderní světelné linky a kostky přímo v dlážděných plochách chodníků.



Staroměstské náměstí v Mladé Boleslavi

Autoři projektu: Hlaváček & partner, s.r.o.

Michal Hlaváček, Dalibor Hlaváček, Zdeněk Holek, Petr Herman, Ludvík Holub, Pavel Lupač, Karel Musil, Tomáš Skřivan, spolupráce sochařka MgA., Mgr. Veronika Psotková

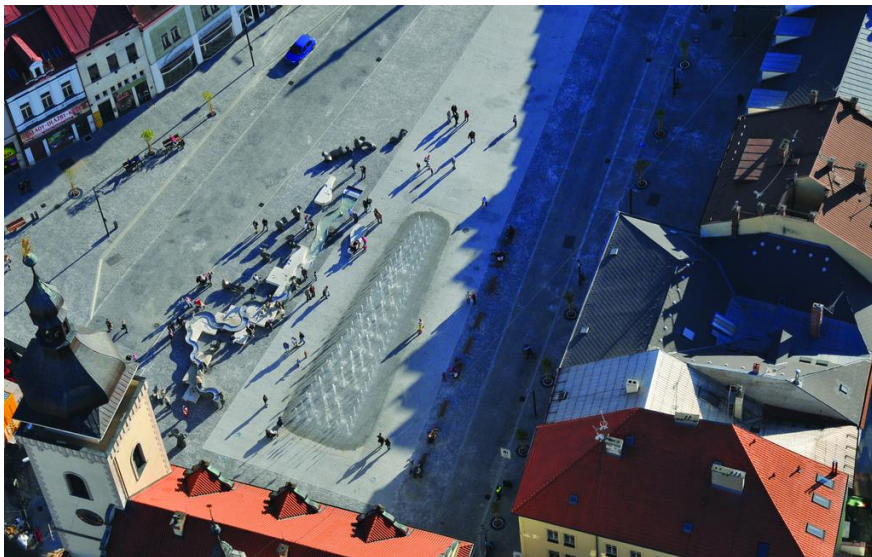
Generální dodavatel: BÖGL a KRÝSL, k.s.

V těžišti shromažďovacího prostoru Staroměstského náměstí (prostor před radnicí) je vytvořeno umělé koryto vodoteče kopírující tvar řeky Jizery od jejího pramene až po vyústění do Labe. Řeka při své cestě prochází českými městy, která jsou zde připomenuta formou prosvětlených nápisů. Účelnost skulptury představuje prostorové a pocitové oddělení jednotlivých subcelků náměstí. Vytváří pocitovou, ne však komunikační bariéru mezi pěším prostorem náměstí a silniční komunikací. Zároveň díky svému částečnému vyvýšení vytváří místo k odpočinku a relaxaci. Koryto je opatřeno pěti stavidly, které umožňují návštěvníkům regulovat tok řeky. Vlastní ocelové koryto lemují bloky z pohledového betonu a umělého kamene umožňující posezení. Ve střední části toku přisazené betonové stupně umožňují řeku překročit. Součástí vodní kaskády jsou sochařské skulptury tří skupin dětí různého věku rozmístěných podél toku a tím navozujících vizi „stáří“ řeky od „mladé“ u pramene ke „staré“ u ústí.

Vedle koryta je umístěna fontána tryskající přímo z dlažby do výšky 3m osvětlená LED diodami. Na druhé straně od koryta jsou plastiky 11 vrb z materiálu Cor-ten, ty mají v sobě ukryto audio zařízení a jsou mezi sebou propojeny, takže lze telefonovat z jedné do druhé.



V rámci celkové přestavby Staroměstského náměstí v Mladé Boleslavi byl vybudován podzemní parkovací dům, jehož součástí je vstupní kopule sloužící nejen jako přístupová cesta do parkovacích prostor, ale současně jako přístup do objevených historických sklepů a prostor pro krátkodobé expozice a drobné performance.



Regenerace zámecké zahrady v Jičíně

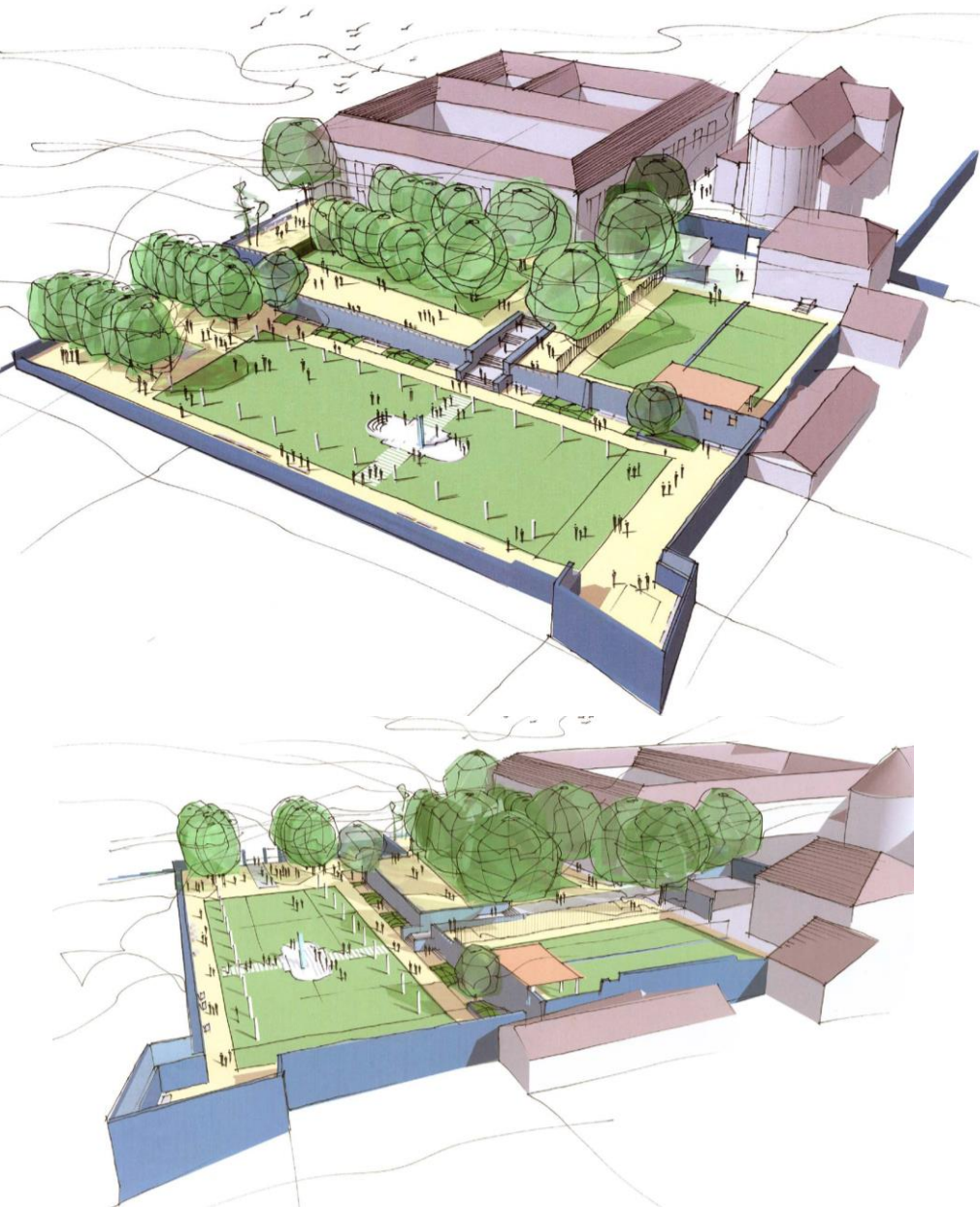
Autoři projektu: Ateliér zahradní a krajinářské architektury Babka-Sendler a Architektonická kancelář Radko Květ

Ing. Zdenek Sendler, Ing. Václav Babka, Ing. arch. Radko Květ, Ing. arch. Jiří Zrzavý, Ing. arch. Pavel Pijáček, Ing. arch. Jarmila Kopečná, Bc. Ondřej Mundl

Generální dodavatel: Silnice Jičín a.s.

Mnoho let kritizovali občané i návštěvníci Jičína zchátralost zámecké zahrady s přerostlou vegetací, časem poničeným původním hradebním opevněním, zpustlými parkovými cestami i poškozeným mobiliářem. Za nepříznivého počasí se tam nedalo ani chodit, protože v zámecké zahradě nebyl vyřešen problém odvodnění. Bazén - původně jeden z hlavních kompozičních prvků parteru - nikdo neudržoval, zděný plot odděloval nejenom děkanskou zahradu, ale také centrum města. Nevhodnými úpravami byl zničen původní koncept zahrady od architekta Čeňka Musila z roku 1937, neuvážené dosadby nových dřevin narušily geometrickou koncepci zahrady, která byla hlavní zelenou plochou v Jičíně. V roce 2004 dochází k prvnímu kontaktu města Jičín s ateliérem Sendler - Babka, když zmíněný atelier vychází vítězně z výběrového řízení na zpracování projektu regenerace Zámecké zahrady v Jičíně. Návrh regenerace z ateliéru Sendler - Babka využívá původní členění Musilovy zahrady a zachovává pravidelný osově souměrný parter na horní i dolní terase. Parter je v návrhu členěn do velkých osově komponovaných ploch trávníků a zpevněných ploch. Jednotlivé části zahrady jsou nově pohledově propojeny rekonstruovaným schodištěm. Po obvodu zahrady tak vynikají jednotlivé historické objekty: zámek, vstupní brány i barokní opevnění. Do západní části umístili architekti dětské hřiště. Plochu horní terasy bezbariérově propojili rampou se spodní částí zahrady. V horní terase propojili zahradu děkanství kovaným plotem s veřejnou částí zámecké zahrady. Obdobně opticky propojili horní parter zahrady s jičínským náměstím. Projekt zahrnoval také instalaci nového veřejného osvětlení i slavnostní nasvícení zahrady.

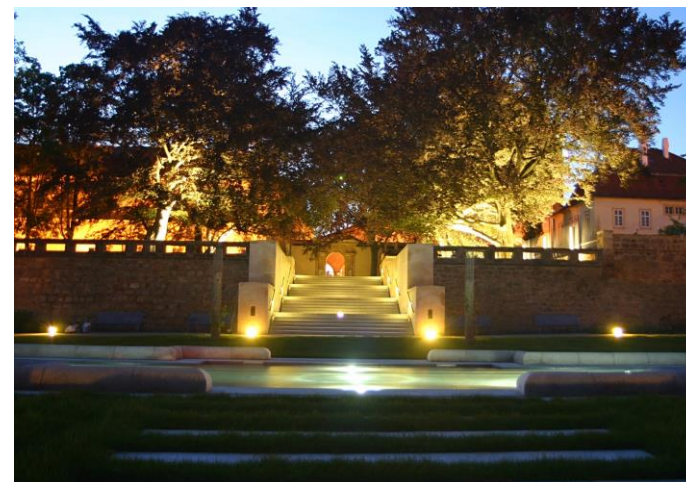
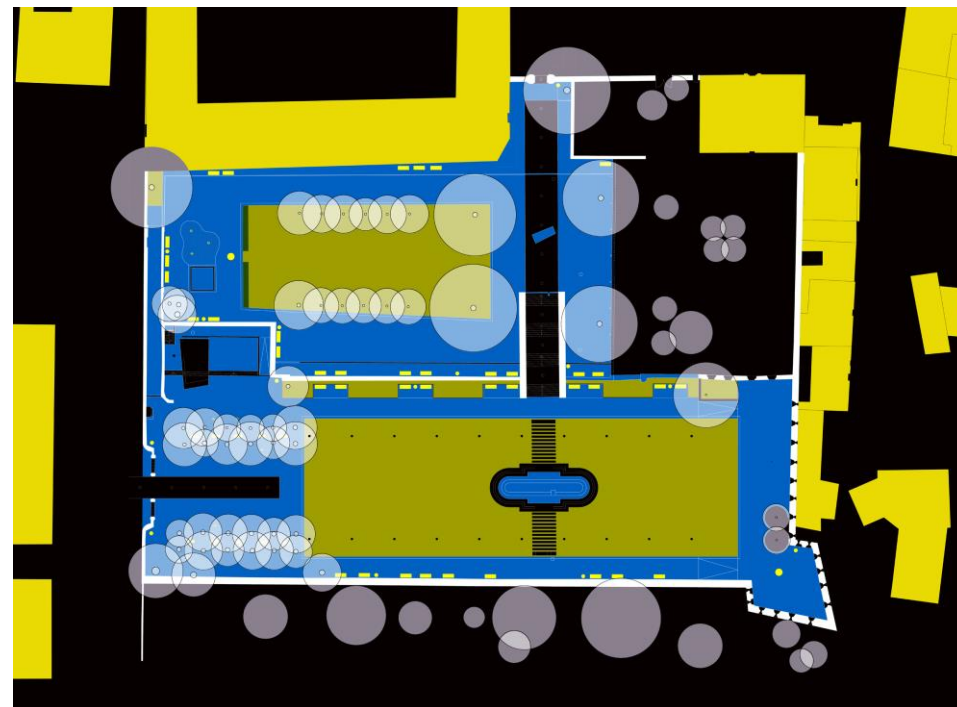
I když jejich odvážné a soudobé řešení většina občanů přijímala pozitivně, přesto se o návrhu znovu a znovu diskutovalo. Připomínky měl Národní památkový ústav i oponenti vítězného projektu. Nově zrekonstruovaná Zámecká zahrada se stala centrem života města, ve dne i večer do ní chodí mnoho místních i turistů. Odpočívají na travnatých plochách, líbí se jim bazén s fontánou. Lákají je v parteru prostorově i opticky různorodě řešená zákoutí vybavená novým mobiliářem, děti využívají zahradu k nejrůznějším hrám. Dřevěná kavárna s terasou a ozeleněnou střechou je místem, kam se člověk rád vrací.



Hodnocení Ing. Zdenka Sendlera s několika měsíčním časovým odstupem

K zakázce nám pomohlo velmi osvědčené vedení města a jeho orientace v oblasti zahrad, parků a to historických i soudobných. Byli jsme osloveni na jenom semináři, kde jsme prezentovali klášterní zahradu v Litomyšli. Vlastní práci předcházela profesní i lidská dohoda s Drahošem Šonským, kamarádem, výborným architektem a skvělým člověkem, který jí v té době zpracovával, a nějak se společně nemohli s městem dohodnout na výsledné podobě díla. Vybráni jsme byli ve výběrovém řízení soutěži.

Od začátku jsem věděl, že to dopadne dobře. Čas od času bývá člověk ve správný čas na správném místě. Je to takový zvláštní pocit, intuice, nějaká nepopsatelná energie vzájemně podobně naladěných lidí. Příprava i vlastní realizace probíhala ve velké pohodě. Zástupci města, hlavní architekt, realizační firmy, vedení stavby, zástupci památkářů.... Všichni pohodoví, konstruktivní, naslouchající.



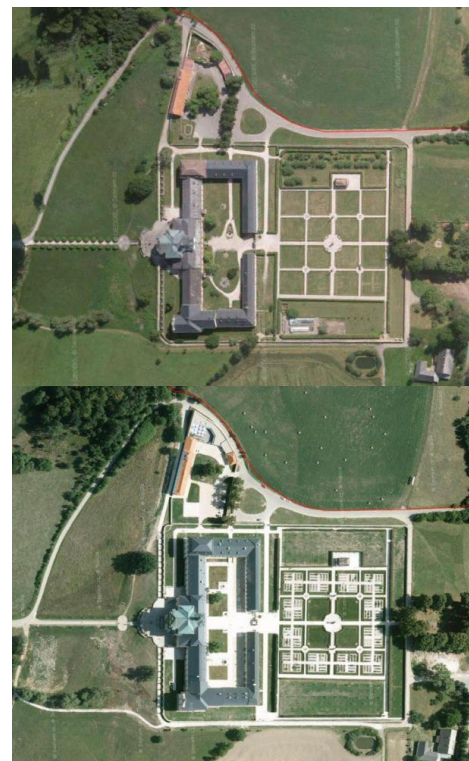
Kuks – obnova zahrady

Autoři projektu: Ing. Přemysl Krejčířík, Ph.D., Ing. Kamila Krejčíříková, Ph.D., Ing. arch. Vratislav Danda, Ing. arch. Jaromír Kosnar, Ing. arch. Radovan Kupka, Ing. arch. Josef Klika

Generální dodavatel: ???

Hospital stojí na vyvýšené plošině nad údolím Labe. Má tvar obdélníka o rozměrech 155 x 70 metrů a sestává z centrálního objektu kostela a jednotlivých křídel, seskupených kolem vnitřního nádvoří. V čele objektu na jeho severním průčelí je terasa s Braunovými sochami (jedná se o kopie, originály jsou umístěny v lapidáriu), přístupná po monumentálním kamenném schodišti. Zahrada hospitalu bezprostředně navazuje na jeho zadní, tj. jižní průčelí. Rekonstrukce zachovala původní tvar i urbanistické řešení areálu, ale historické prvky, které byly v průběhu času poškozeny nebo dokonce zničeny, prošly obnovou.





Řešení obnovy zahrady bylo založeno na studii manželů Krejčířkových ze soutěžního návrhu z roku 2009. Bylinková zahrada byla reminiscencí na dobové užitkové zahrady, kde záhony měly zvýšený dřevěný lem. Motiv záhonů se dochoval na obraze zachycujícím zdejší zahradní úpravu a je tudíž považován za autentický. Vnitřní členění záhonů vychází ze zahrady Milosrdných bratří ve Valticích, protože dobové záznamy z Kuksu ukazují diagonální členění záhonů, které neodpovídalo současnému rastrování ploch a umístění soch. Motiv rastru záhonů byl vložen do stávající struktury zimostrážových plůtků a cest. Kompozice využívá také historické tvarované stěny z habru. Jedním z cílů návrhu bylo zachování maximálního množství historické vegetace v rámci nové prostorové koncepce.

Oproti studii bylo dotvořeno architektonické řešení nádvoří, které je společným autorským výstupem s architekty z ateliéru AND, s.r.o., jenž byli součástí týmu v projekční fázi. Protože se původní řešení nedochovalo, bylo nádvoří řešeno minimalisticky a funkčně s ohledem na zachování a podpoření harmonického vizuálního působení spolu s budovami hospitalu, kterým dává tomuto konceptu řešení vyniknout. I ostatní plochy exteriéru byly řešeny jako jednoduché funkční celky, které jsou esteticky zcela podřízeny dominantní architektuře hospitalu. Vedle obnovy zahrady je připravena i programová náplň pro využití zahrady. Obnoveno bylo i hospodářské zázemí zahrady včetně skleníků. Návštěvnost před obnovou byla 39 000 lidí, po obnově je návštěvnost 141 000 lidí za rok.



Park Na Špici v Pardubicích

Autoři projektu: Atelier M1 architekti s.r.o.

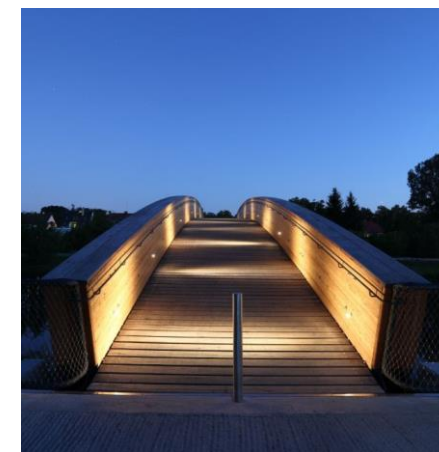
Mgr. akad. arch. Pavel Joba, ing. arch. Jakub Havlas, Ing. arch. Jan Hájek

Realizace: Gardenline s.r.o.

V těsné blízkosti městského centra Pardubic na poloostrově na soutoku Labe a Chrudimky se nachází park přírodního charakteru. Cílem revitalizace bylo oživit donedávna zpustlý park, doplnit jej o pobytová místa a objekty, jež by park učinily atraktivním pro pobyt, relaxaci i sportovní aktivity obyvatel Pardubic. Dále bylo potřeba park zpřístupnit pěší lávkou přes Chrudimku z městského centra.

Nejprve jsme se pro podlouhlý park snažili definovat dvě ohniska, okolo nichž se mohou aktivity soustředit a rozvíjet. Jedním ohniskem na západě je špice poloostrova s lávkou, schody k Chrudimce a stavbami Loděnice. Druhým ohniskem na východě je prostor jezera Čičák, nad jehož hladinou jsme navrhli „japonský“ dřevěný pavilon, okolo něž jsou soustředěna nová relaxační a sportovní zařízení - dětské hřiště, molo na Labi, sportovní hřiště, fitness ostrůvky, lanovka atd. Jednotčícím znakem pro stavby v parku je použití přírodních, civilně působících materiálů. Park i po revitalizaci zůstává zónou ochrany přírody Natura 2000, na jezírku Čičák zůstává revitalizací nedotčené hnízdiště vodního ptactva. Podstata úkolu spočívala v zachování přírodních kvalit parku při zvýšení jeho atraktivity a funkčních možností pro lidi. Proto volba nových dřevin vycházela z původní druhové skladby parku, převážně šlo o výsadbu dřevin – 193 listnatých stromů (javor, buk, platan, vrba, jasan, olše, atd.), 36 jehličnatých stromů (borovice, tisovec) a 179 keřů listnatých a jehličnatých včetně nových bambusových záhonů a rekultivace travnatých ploch. Stavební i vegetační zásahy byly zároveň limitovány omezenými prostředky z dotace Evropské unie.

Hlavní kvalitou poloostrova je velké množství vodních břehů a vodních ploch. Před revitalizací byla nábreží Labe i Chrudimky pustá, bez chodníků a bez jediné lavičky. Na obou nábrežích jsme navrhli mlatové stezky s dubovými lavicemi a široké pobytové stupně vedoucí až do vody. Na Labi je zřízeno plovoucí molo i venkovní sprcha - jednoduchá esence tradiční říční plovárny. Nad hladinou jezera Čičák jsme vytvořili romantický dřevěný pavilon, do něž jsou soustředěny hlavní „stavební“ funkce (klubovna a zázemí dětského hřiště s kuchyňkou, krytá terasa s ohništěm, WC, místnost pro správce) a z jehož terasy lze pozorovat život ptactva na jezeře. Pavilon je postaven z části nad vodní hladinou, specialitou tohoto objektu bylo pilotové zakládání ve vodě. Konstrukce pavilonu je sestavena z opracovaných dubových kmenů v kombinaci s rákosovou střechou. Pod střešní konstrukcí, kryjící terasu nad hladinou je vestavěn dřevěný „box“ s modřínovým obkladem, v němž jsou soustředěny vytápěné prostory s instalacemi.





V těsné blízkosti pavilonu je nově vytvořeno dětské hřiště, v němž většina herních prvků je vytvořena atypicky při v mezioborové spolupráci architekt-sochař. Motivem herních prvků je život v přírodě - mikrokosmos. Děti se stanou stejně velkými jako brouci, červ, houba, květiny nebo bobule. V přírodním konceptu parku jsme nechtěli pouze instalovat paušální katalogové herní prvky, ale vytvořit původní poetické prostředí, v němž by dostala prostor dětská fantazie. Sportovní hřiště vzniklo na stopě původního zpustlého asfaltového hřiště obřích rozměrů, které bylo zmenšeno. Hřiště má zaoblený tvar, měkce vložený mezi stromy a travnaté plochy. Barevné oranžové sítě i barevný koncept herních ploch jsou navrženy tak, aby souzněly se zelení a nepůsobily tvrdě.

Nová cestní síť v parku ve většině rozsahu vychází z původních rozpadlých asfaltových cest, nebylo naším záměrem násilně vstupovat do parku s odlišnou strukturou cest. Cesty jsou provedeny z okrově barveného asfaltu, z mlatu okrové barvy a z drobných žulových odseků. Okolo cest jsou rozmístěny lavičky „kláda“ z dubových hranolů.

Mezi městem a poloostrovem bylo potřeba navrhnout spojovací lávku pro pěší. Idea velmi jednoduchého klenutého tvaru vycházela jednak z nutnosti zajistit vysoký průplavní profil lodím, ale i z archetypu romantických lávek z Japonska nebo Benátek, kde chodec míří proti obloze. Vystoupání na vrchol oblouku je tak zároveň důvodem pro zastavení, rozhlédnutí nad hladinou a korunami stromů. Zároveň je z vrcholu oblouku zřetelně viditelná věž zámku jako orientační bod. Lávka je zkonstruována velmi jednoduše a efektivně z lepených modřínových vazníků v trojkolbovém konstrukčním systému, jenž efektivně využívá vzklenuý tvar lávky pro namáhání na tlak, díky čemuž je konstrukce o rozponu 44 m a světlé šířce 3m velmi štíhlá. Náklady na vybudování lávky činily 7,6 mil. Kč vč. DPH, což je cena, která sama o sobě svědčí o vysoké úspěšnosti konstrukčního řešení.

Okolo lávky na špičce poloostrova jsme navrhli předmostí, sestávající náměstíčka před lávkou, z pobytového schodiště u vody, skupiny nových i rekonstruovaných budov Loděnice - kanoistického oddílu a z pobytové dlážděné plochy na špičce ostrova, kterou jsme pracovním názvem nazvali Mys, doplněné světelným výtvarným dílem „Stěbla“. Celková plocha revitalizovaného území je 6,8 ha.



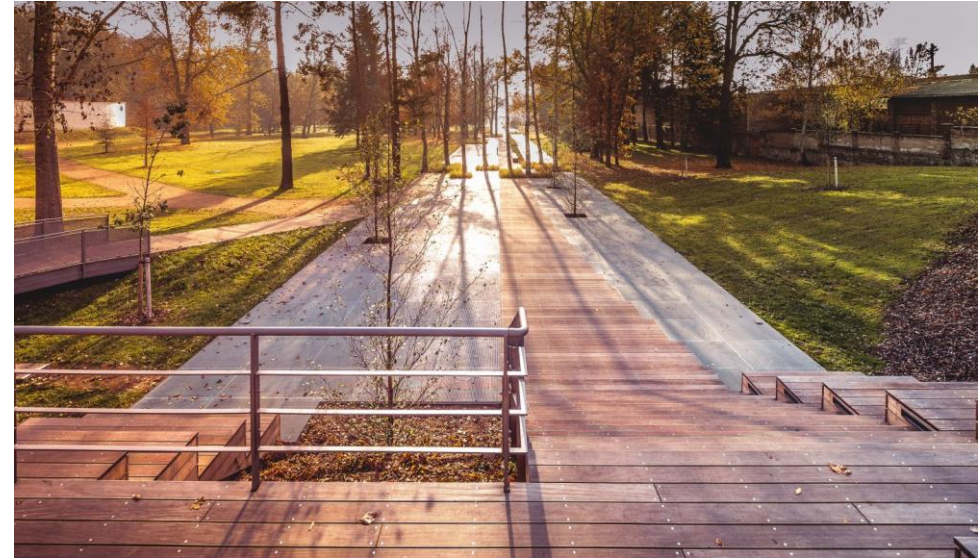
Podzámecký park a Tyršovy sady v Pardubicích

Autoři projektu: New Visit s.r.o.

Tomáš Jiránek, Marek Lehmann, Jan Malec, Jana Vančurová, Ondřej Černík, Kateřina Ludvíková, Jitka Jiránková, Pavla Červová, Kateřina Jonášová

Realizace: ???

Projekt začal vítězstvím ve veřejné architektonické soutěži. Cílem bylo vytvořit současný městský park a rehabilitovat jeho vztah zámku s respektem k přírodnímu potenciálu podstatné části prostoru. Centrum města spojujeme s parkem dvěma zásadními zásahy. Na jihozápadě širší městský kontext vnáší do parku výrazná komunikační osa promenády – fakticky "městská ulice" propojující městské centrum s další částí města za řekou. Na jihovýchodě je jedno z centrálních náměstí s parkem srostlé prostřednictvím nového velkorysého schodiště s širokými stupni. V parku se pojí dvě vrstvy, přírodní a kulturní. Městský intenzivní park je autentickým architektonizovaným prostorem pro aktivní relaxaci, zatímco přírodní část – vodní biotop je koncipována tak, že člověk se zde stává tichým pozorovatelem. Z Labe je voda přiváděna do parku novým potokem. Tím vtahujeme řeku do parku, ta se stává ze zdrojem závlahové vody. Potok cirkuluje parkem a vrací se zpět do řeky. Na severu potok doprovází nová přírodní louka a domácí dřeviny. Cestní síť je strukturovaná dimenzemi a použitými materiály.





Kostru v parku tvoří cesty mlatové, materiálem promenády hlazený beton a dřevo, celé zjemněno vstupy vegetačních prvků - záhonů, nových a stávajících vzrostlých stromů v jejím tělese. Tato osa je doprovázena nábytkem – ocelovou pergolou s membránovým zastřešením a atypickými lavicemi, vyrůstajícími přímo z plochy dřevěných chodníků v betonové promenádě. Orientují pohledy lidí k zámku. Promenádu, v jejích „zádech“ doprovází aktivní relaxační zóna pro děti i dospělé. V kontaktu promenády s městským centrem, je vložena nová dvoupodlažní parková kavárna, která jako logické zázemí parku (občerstvení a hygiena) přináší novou městskou kvalitu.



Zahrada v Sobětuchách

Autoři projektu: Ateliér Flera

Ing. Ferdinand Leffler, Ing. Kateřina Svobodová

Realizace: Fiori Virtoni, jezero Michal Šperling

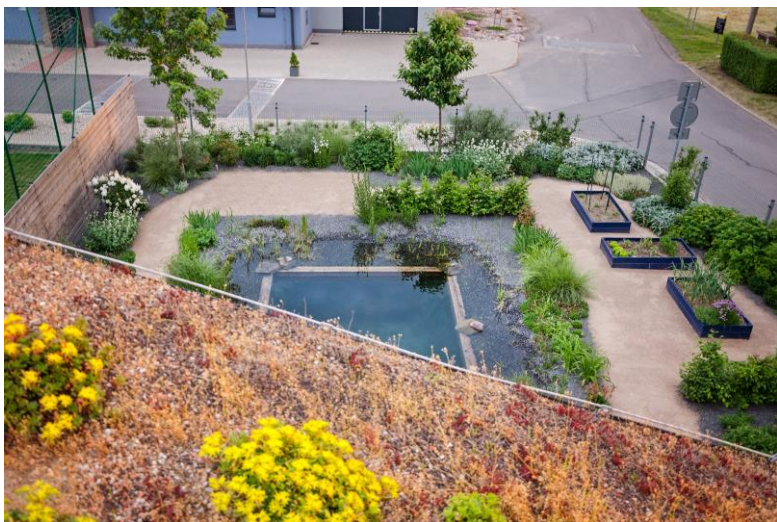
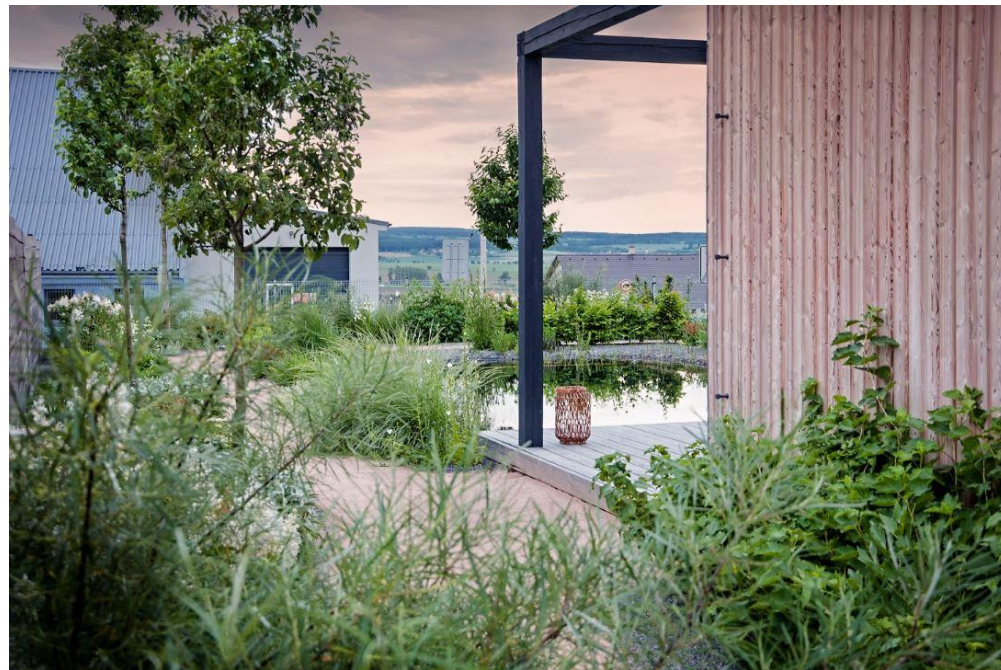
Manželé Noskovi chtěli zahradu, která propojí život v interiéru se životem u vody, poskytne mladé rodině prostor pro společné zážitky bez potřeby každodenní údržby a přehnané zdobnosti. Z více návrhů pak zvolili netradiční přírodní zahradu zcela bez trávníku s výrazným koupacím jezerem a celou řadou zajímavých prvků důmyslně rozprostřených po celé ploše. Tomu je přizpůsobena i rozvolněná výsadba přerůstající přes okraje šterkových a mlatových cest.

Návrh nabídl na ploše o rozloze 450 m² opravdu zajímavý přírodní prostor ohraničený živými ploty a dřevem, jež jsou v harmonii s architekturou rodinného domu. Dominantním prvkem je již zmíněná vodní plocha o ploše 65 m² s hloubkou 2,4 metru. Do jezírka lze vstoupit přes prostornou dřevěnou terasu s pergolou a houpačkou, nechybí zde ani venkovní krb s posezením pro rodinu a přátele. Venkovský charakter dávají zahradě nejenom mlatové cesty, ale

také ohniště, kůlna, kout s lavicí či funkční studna s pumpou. Plochy vyplňují dynamicky se proměňující husté záhony a zpevněné plochy tvořené žulovými odseky. Najdeme tady většinou ovocné stromy, asi 60 nejružnějších.

Řešení zahrady klade kromě jiného i velký důraz na stylové hospodářské zázemí a důmyslné prvky denní potřeby, jako je například skládací sušák na prádlo umístěný na dřevěné fasádě domu.





Rekonstrukce Klášterních zahrad v Chrudimi

Autoři projektu: Projektil architekti s.r.o

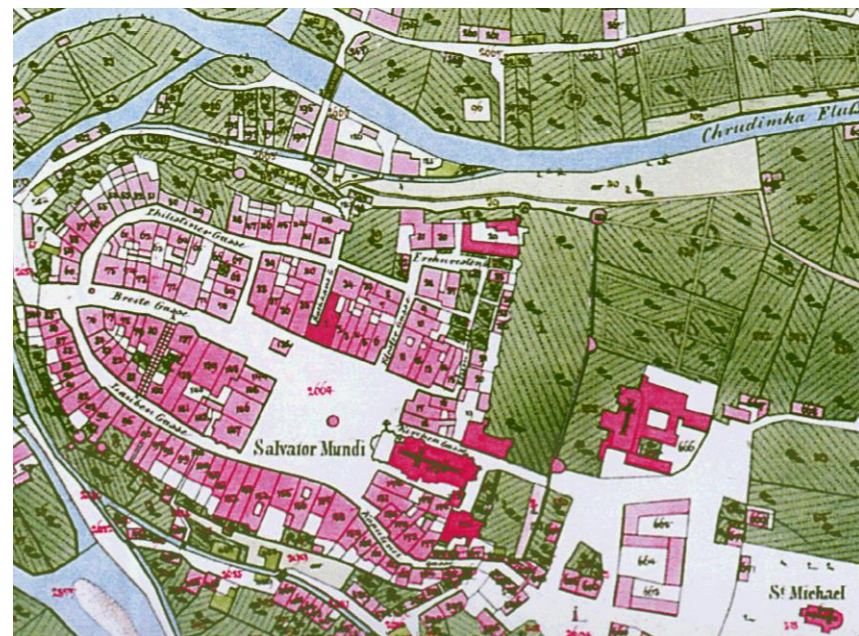
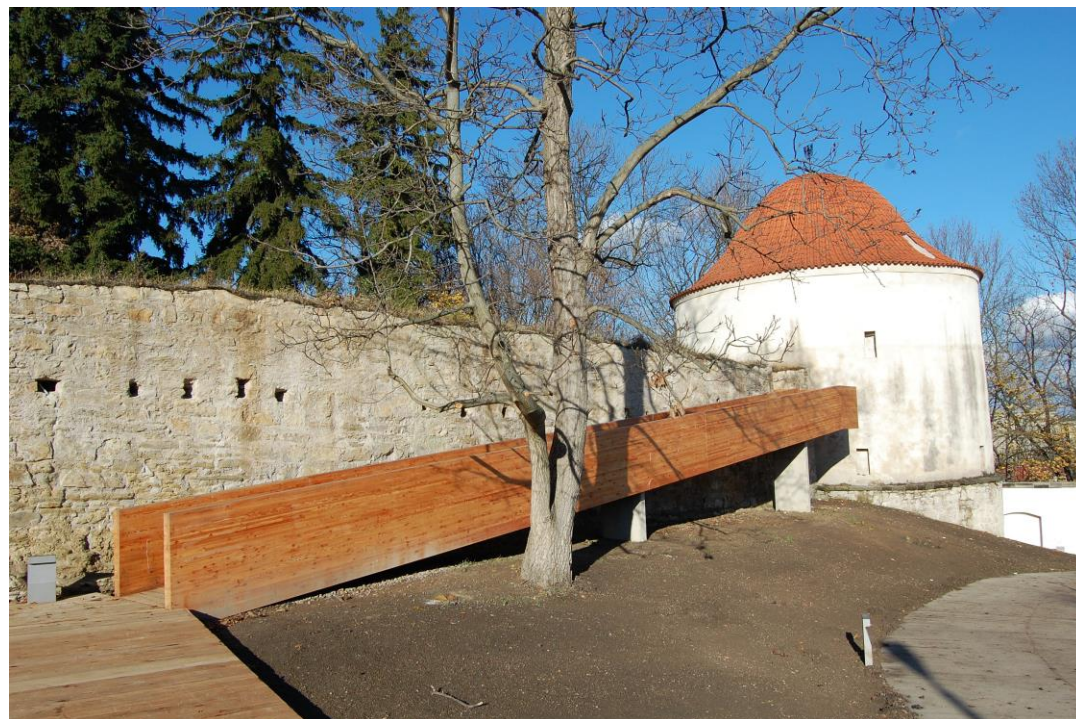
Mgr. akad. arch. Roman Brychta, Ing. arch. Adam Halíř, Ing. Ondřej Hofmeister, Ing. arch. Petr Lešek

Krajinářská architektura: a05 ateliér zahradní a krajinářské architektury

Ing. Aleš Steiner, Ing. Pavlína Malíková

Realizace: 1. Chrudimská stavební a.s., Školky a výsadby Vaněk

Památkově chráněný komplex Kapucínského kláštera s dominantním objektem kostela sv. Josefa je součástí centra města Chrudimi. Po padesáti letech prázdnoty a devastace se kostel stává městskou kulturní institucí a svou expozicí zaměřenou na venkovskou barokní plastiku přesáhne regionální význam. Součástí komplexu kláštera jsou zahrady, jejichž rekonstrukcí vznikl veřejný prostor s funkcí městského parku, jenž nabízí herní aktivity (dětské herní prvky, pétanque, podium) i rekreační parkovou zónu.



Urbanistické řešení vychází ze snahy o zapojení nových funkcí galerie do okolního prostředí, na jedné straně městského a rušného Školního náměstí a na straně druhé klidového prostoru klášterních zahrad, které jsou svou pozicí a rozlohou ojedinelým klidovým, zeleným protipólem kamennému historickému centru.



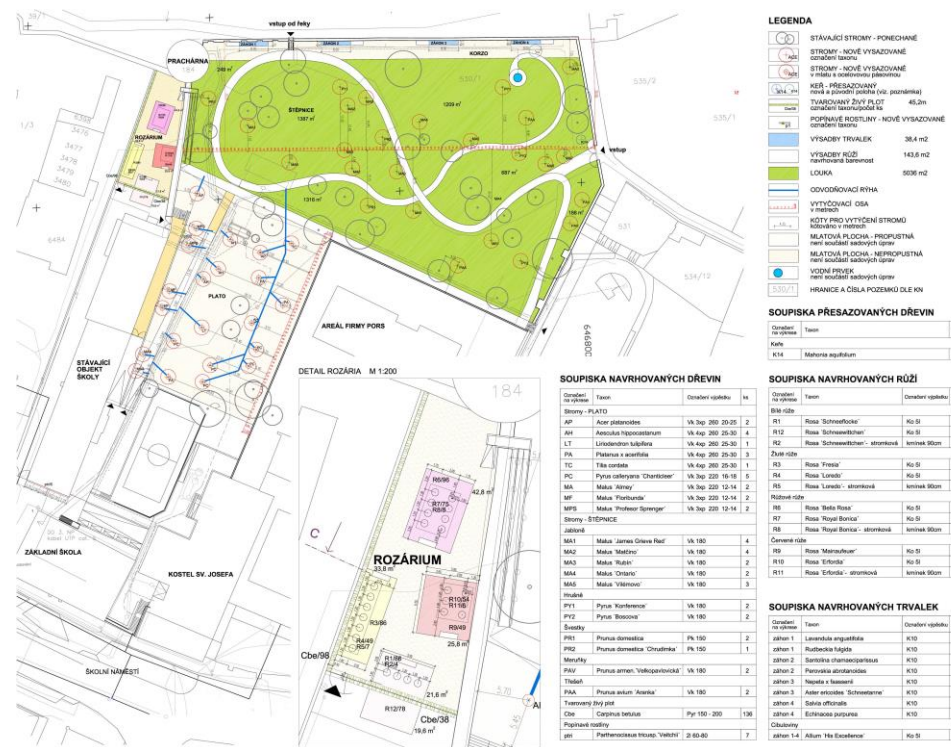
Nová úprava vrací do zahrad trojdělení. Na vstupu od města je situována výrazná mlatová plocha – Plato. Za ní následuje renovovaný sad – Štěpnice. A ve zvláštní enklávě, ještě uvnitř městských hradeb, je růžová zahrada – Rozárium.

Plato je vytvořeno na stávající rovině – velkorysý prostor rámovaný klášteřem z jedné strany a na druhé otevřený dálkovým výhledům. Rovina krytá mlatem skýtá hlavní pobytovou část zahrad. Návštěvníkům nabízí díky svému povrchu volný neomezený pohyb. Protíná jej chodník z drátkobetonu, který vede od vstupu k dřevěné Promenádě oddělující Plato a Štěpnici. Na Platu pod korunami stromů jsou soustředěny herní a společenské aktivity: relaxační objekt pro nejmenší děti, hřiště na pétanque a parket pro hudební produkci. Plato je nejvyšší místo klášterních zahrad – stromy zachytávají vítr. Hry, hudba a šumění listů v korunách vysokých stromů definuje PLATO jako zahradu sluchových vjemů.

Štěpnice začíná na původním terénním zlomu, pod dřevěným chodníkem Promenády a svažuje se ke klášterní zdi nad řekou – terén zde tvoří přirozený dolík, takže jde o intimnější část zahrady. Současná úprava se pokouší znovu navodit atmosféru původní štěpnice. Je koncipována jako vzrostlá louka s rozvolněným rastroem ovocných stromů a nádrží na vodu. Je to tvarově nejrozmanitější část zahrad. Pohyb ve vysoké trávě je umožněn po kosených šterkových, trávou prorostlých cestách. Dochované ovocné stromy jsou doplněny novými. Ovoce ze stromů, byliny a chladná voda z nádrže definují ŠTĚPNICI jako zahradu chutí. Tráva nabádá k polednímu odpočinku. V závěru Štěpnice je položeno „sluneční“ KORZO – široký mlatový chodník podél severní zdi obrácený k jihu. Umožňuje posezení na lavičkách a slunění. Podél sezení jsou komponovány záhony s bylinkami, které současně slouží pro výuku základních škol. Na Korzo lze vstoupit vrátky od řeky Chrudimky.

Rajská zahrada - Rozárium oběhané ze dvou stran plnou zdí tvoří tiché zákoutí. Jedná se o intimní místo, růžová zahrada plná drobných květů, střihaných plotů a pravidelných záhonů - ROZÁRIUM jako zahrada vůní a barev. Tvarovaný živý plot odděluje prostor od rušivého provozu školy a policie, ze zbylých stran jej uzavírá bývalé městské opevnění s baštou - Prachárnou.

Všechny části zahrad jsou propojeny bezbariérovými parkovými cestami, které kopírují tvar terénu a svým jemným zakřivením vybízejí k volné a pomalé procházce. Nevšednost prostředí doplňují individuálně řešené vstupy pro návštěvníky a výtvarné herní prvky.



Park Vodní Valy v Litomyšli

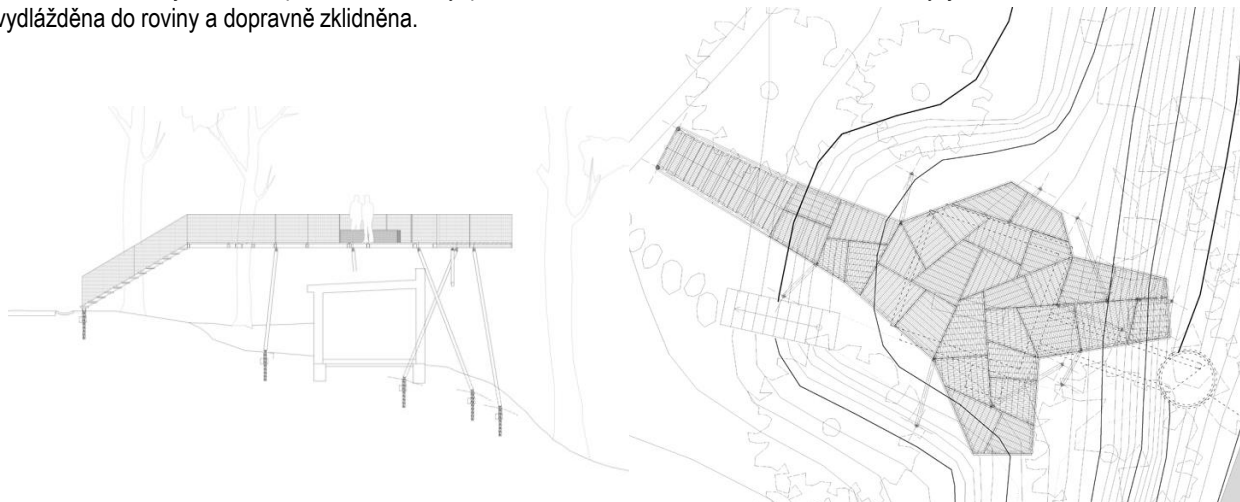
Autoři projektu: Rusina Frei architekti
Martin Rusina, Martin Frei

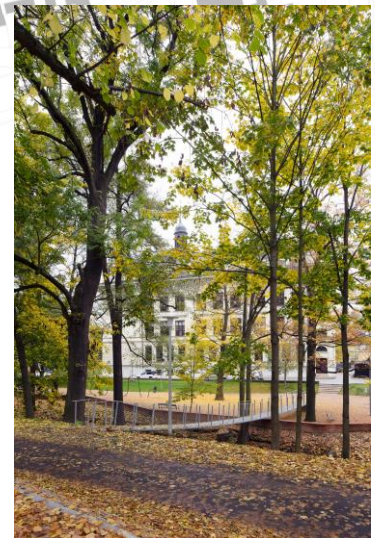
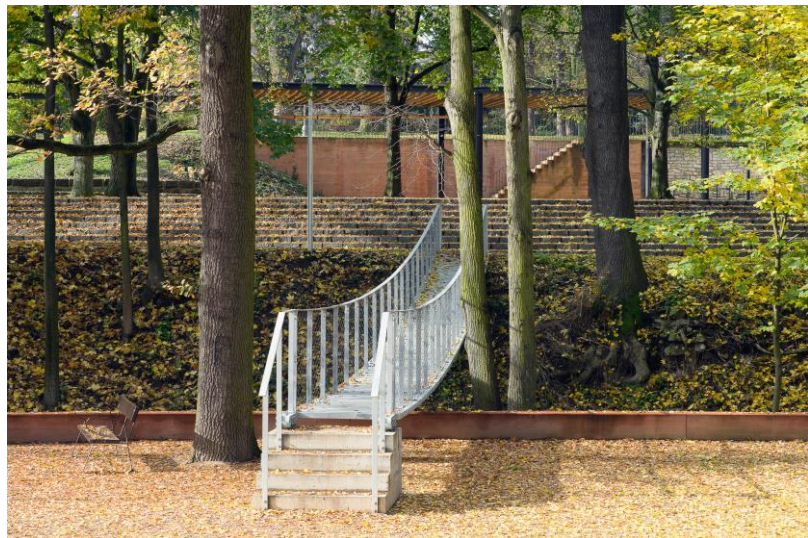
Krajinářská architektura: PARTERO
Jakub Finger, Mirka Svorová

Realizace: ??

Úprava nábreží říčky Loučné v centru Litomyšle navazuje na úsek, upravený již dříve AP ateliérem. Návrh stojí na koncepci obnovy a propojení čtyř různých městských prostorů – nábreží, břehů řeky, parku a ulice – do jednoho funkčního celku.

Na nábreží vzniká městská promenáda pod stromy, určená pro odpočinek, setkávání a hry. Její součástí je sochařsky ztvárněné dětské hřiště s hudebními motivy. Nábreží je lemováno nízkou zídka z probarvovaného betonu, vytvářející hranici mezi městem a přírodními břehy řeky. Ty jsou zachovány ve své divokosti a zpřístupněny pouze na vybraných místech lehkými pozorovatelnami ptáků a ryb. Řeka Loučná je přemostěna zavěšenou pěší lávkou. Ta je, stejně jako pozorovatelný, navržena jako transparentní ocelová struktura, co nejméně zasahující do přírodního okolí. Park u Smetanova domu je upraven na prosluněnou pobytovou louku. Obnovena je ladem ležící zahrádka restaurace, která je nově doplněna o ocelový pavilon se zelenou střechou. Ulice Vodní vally je vydlážděna do roviny a dopravně zklidněna.





Nábřeží řeky Loučné v Litomyšli

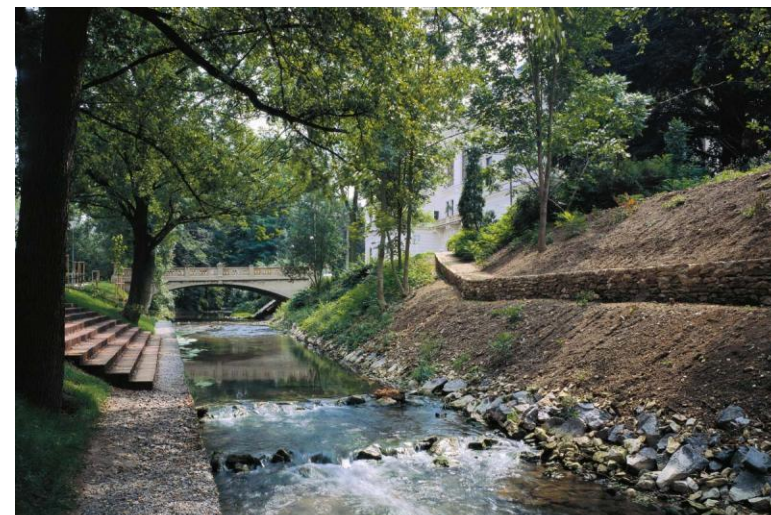
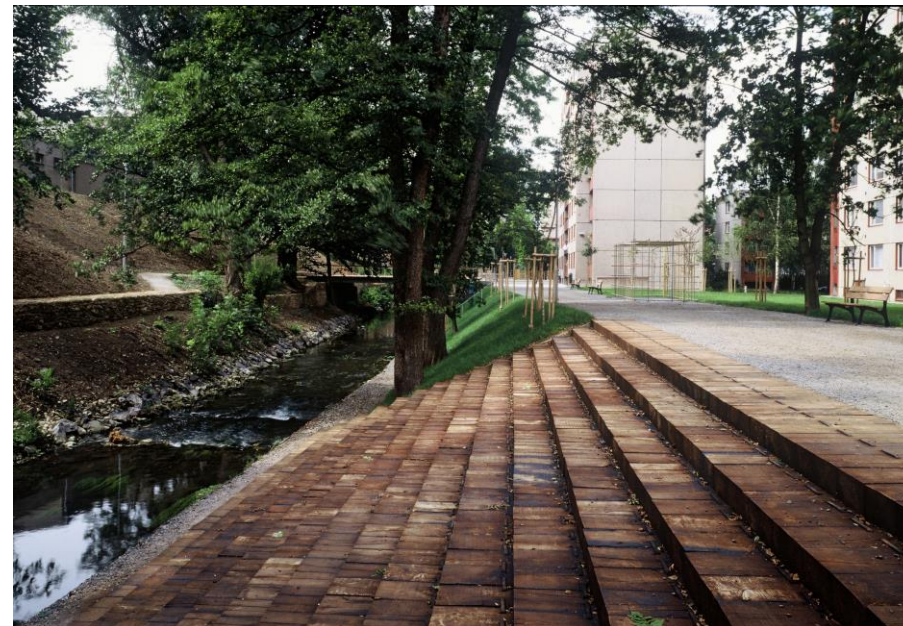
Autoři projektu: AP ateliér

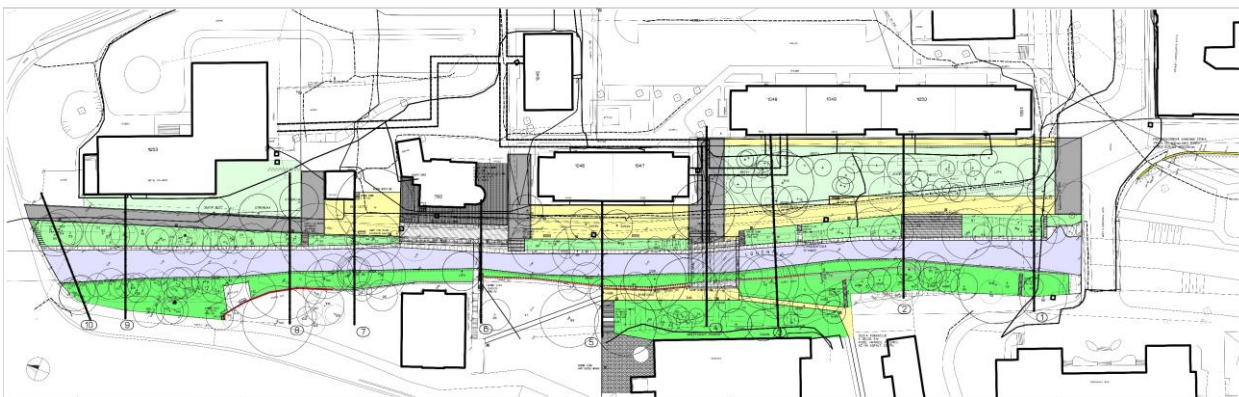
Josef Pleskot, Pavel Fanta, Isabela Grosseová, Jiří Trčka, Veronika Vašková-Škardová

Realizace: VCES Hradec Králové

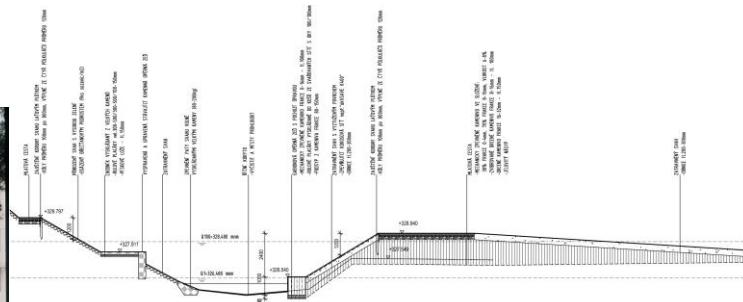
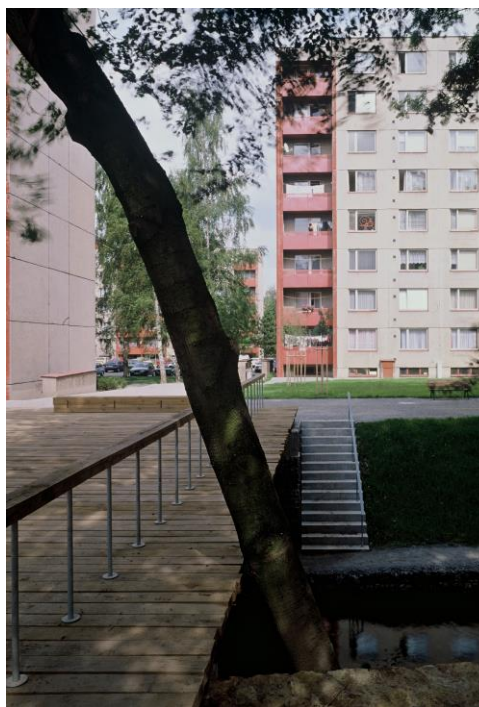
V roce 2001 vypsal město Litomyšl soutěž na úpravu nábřeží řeky Loučné, která se v době povodní vylévala ze svého koryta, a ohrožovala tak blízké sídliště Komenského náměstí. Jako tradiční řešení se zde nabízela stavba protipovodňových valů, po jejichž vrcholu by se dalo chodit. Vítězný tým architekta Pleskota se však rozhodl řešit zadání komplexně: „*Návrh jsme dělali s vizí, že za peníze, které byly dány na ochranu proti velké vodě, jsme se rozhodli vytvořit veřejný prostor.*“ Cílem projektu bylo zpřístupnit řeku obyvatelům sousedícího sídliště, a vytvořit tak nový, živoucí prostor k procházkám a relaxaci. Břehy se stávají terasami, které mají podle Petra Volfa až „*lázeňskou atmosféru*“.

Promenáda vedoucí na vyvýšeném břehu podél řeky je propojena cestami se sídlištěm a zároveň je z ní umožněn přístup k pěšině vedoucí v těsné blízkosti vody. Ta je postavena z gabionů (drátěných klecí naplněných kameny), které břeh zpevňují a kterými zároveň může volně prorůstat zeleň. Most přes řeku není pojat jako pouhý komunikační prvek, ale jako široká platforma určená k setkávání. Po širokých schodech vyrobených ze starých prachů je možné sestoupit až k vodě a krmít ryby.





Úprava řeky Loučné má téměř „zenový“ charakter a poukazuje na inspiraci japonskou tradiční kulturou, v níž je pečlivě vybalancován vztah mezi přírodním chaosem a řádem architektury. Revitalizace nábřeží připomíná v mnohém úpravy Jeleního příkopu v Praze, které má architekt Pleskot také na svědomí. V obou případech se setkáváme s podobným konceptem, kdy je hlavní široká a dobře schůdná promenáda doplněna alternativní cestou turistického typu, která nabízí návštěvníkovi dobrodružný pocit zdolávání překážek. V průběhu putování po „pěšině“ podél řeky Loučné je nutné se vyhýbat stromům, projít pod mostem a celou dobu dávat pozor, aby člověk nespadol do vody. Tento typ „architektonicko-turistických cest“ však vyžaduje stálou péči, která respektuje jejich přírodní charakter. Zatímco v Jelením příkopě jsou úpravy často necitlivé, v Litomyšli se setkáme s opačným extrémem – cesta podél řeky postupně zarůstá, až není téměř znatelná. Ale i zarůstání poukazuje na časový charakter architektury, s nímž architekt Pleskot vědomě pracuje – mnohé z jeho realizací ukazují „stopy času“ odkazující na pomíjivost a proměnlivost světa. Je však třeba nalézt správný poměr mezi romantickým chátráním a rozpadem směřujícím k dekadenci.



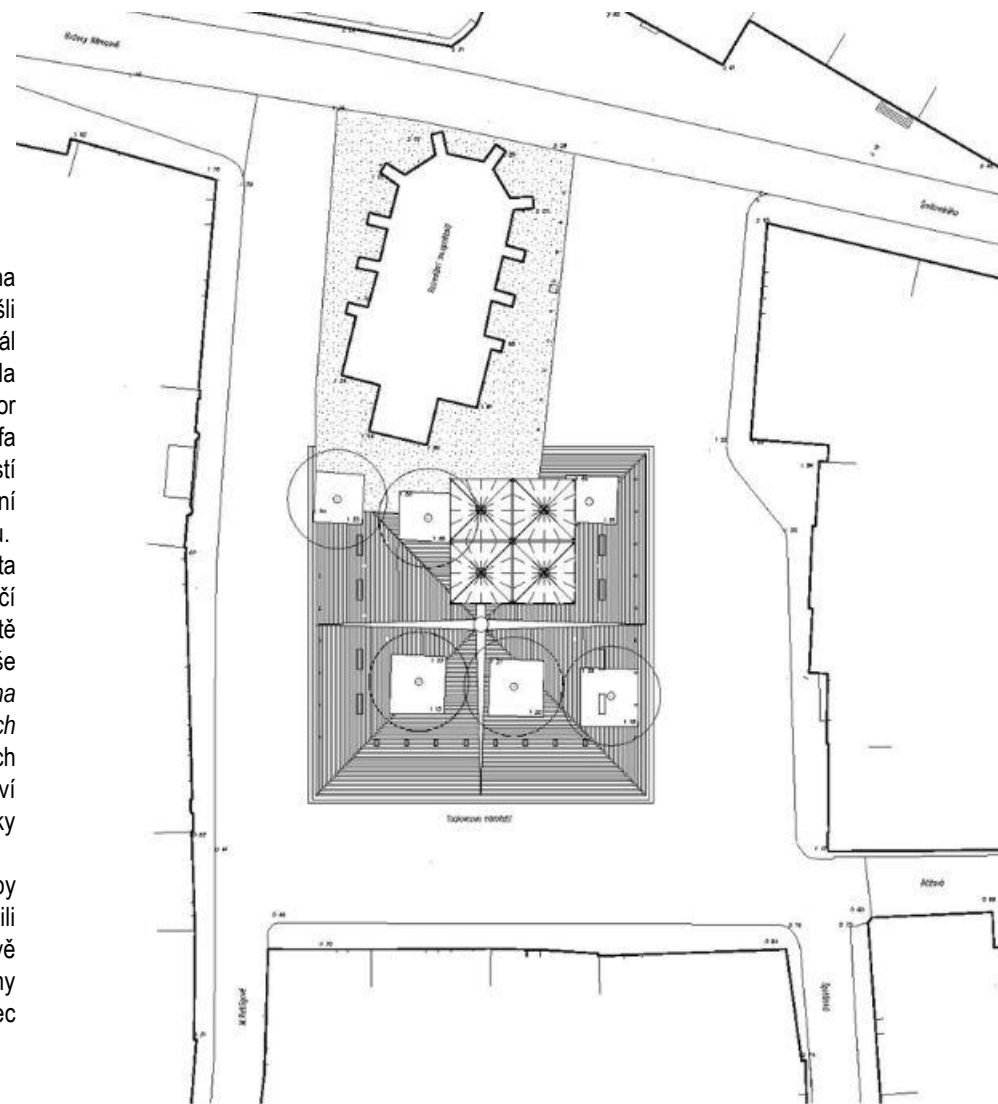
Úprava Toulouvcova náměstí v Litomyšli

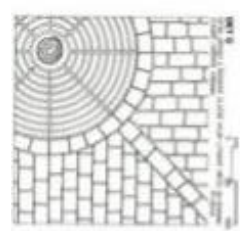
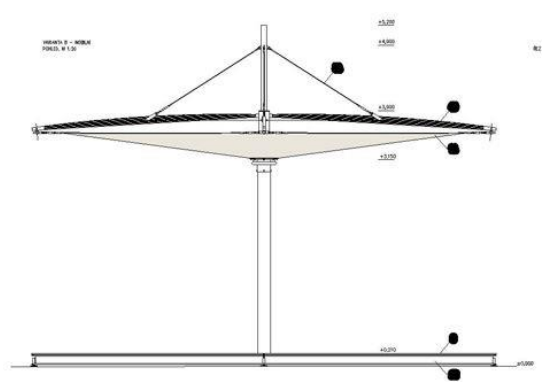
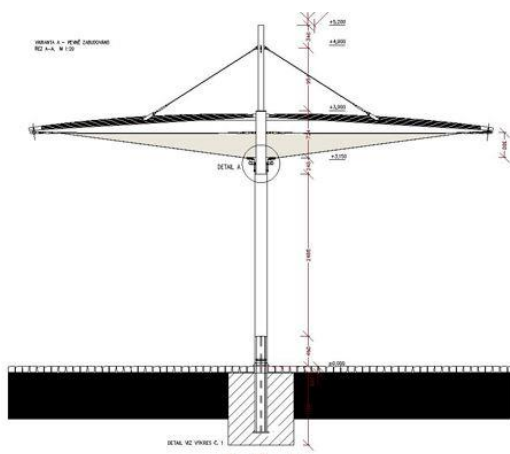
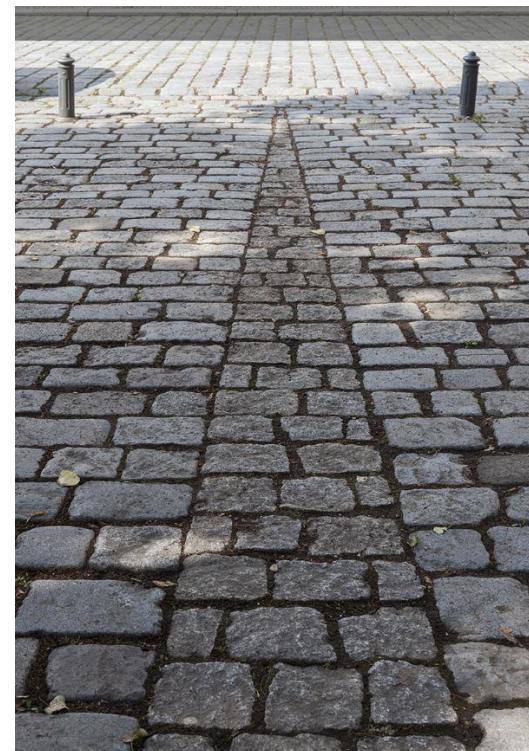
Autoři projektu: Architektonická kancelář Burian – Křivinka
Aleš Burian, Gustav Křivinka

Generální dodavatel: Silnice Litomyšl, GRANO Skuteč, Profistav Litomyšl.

Toulouvcovo náměstí, pojmenované podle středověkého, pověstmi opředeného litomyšlského měšťana Vavřince Toulouce, je považováno za pravděpodobně nejstarší osídlené místo v Litomyšli pod někdejším hradem. Historické pojmenování Špitálek nebo Špitálské náměstí upomíná na špitál a útulek pro zchudlé a staré měšťany, který zde stával od 14. století. Dnešní podoba náměstí se začala formovat v 19. století, kdy prošel regotizací kostel Rozesláni svatých Apoštolů (1838–1841) a prostor olemovaly honosné budovy městské reálky a měšťanského domu – „paláce“ – stavitele Josefa Šilhána č. p. 156 (Šilhán je mimo jiné autorem i protějšího domu č. p. 512. Definitivní půdorys náměstí získalo ve 20. století po demolici nevzhledného „užitkového“ objektu tzv. masných krámů na západní straně (1948) a po přístavbě budovy Potravinoprojektu z konce sedmdesátých let v jihovýchodním cípu. Od počátku devadesátých let 20. století město jednalo ve věci oživení a zkulturnění centra města a přikročilo k náročné komplexní obnově památkové rezervace. Její první etapa se týkala tzv. podzámčí s Toulouvcovým a Šantovým náměstím a přílehlými uličkami, kde byly rekonstruovány inženýrské sítě a kde – především – proběhly úpravy veřejných ploch podle projektu brněnských architektů Aleše Buriana a Gustava Křivinky. Jak sami autoři uvádějí, „práce byla od samého počátku provázena úvahami o míře, četnosti a oprávněnosti zásahů do zažitého obrazu míst a o nebezpečí proměny jejich charakteru“. Přestože v počátcích uvažovali o razantnějších nových vstupech do organizace veřejných prostorů, zvolili nakonec méně nápadné, neokázalé řešení, které historii a současnost nestaví do protikladu. Rozhodli se respektovat všechny stopy historie a dodržovat tradiční materiály a techniky tak, aby si přítomnost nových zásahů neznalý kolemjdoucí ani neuvědomil.

Stejně jako v případě Šantova náměstí jsou změny výrazněji patrné „jen“ v nové interpretaci skladby původních dlažebních kamenů a v novém ustavení středu náměstí do prostoru před kostelem. Vymezili jej pravidelnou čtvercovou plochou s žulovým prameníkem uprostřed, který v dlažbě „protínají“ dvě diagonály a zároveň jej svírají čtyři úzké a dlouhé paprsky. Atypický městský mobiliář je co do formy zdrženlivý, moderní svítidla soudobého výrazu se autorům nepodařilo prosadit, a tak byly nakonec instalovány lampy starého pražského typu z 19. století s litomyšlským znakem.



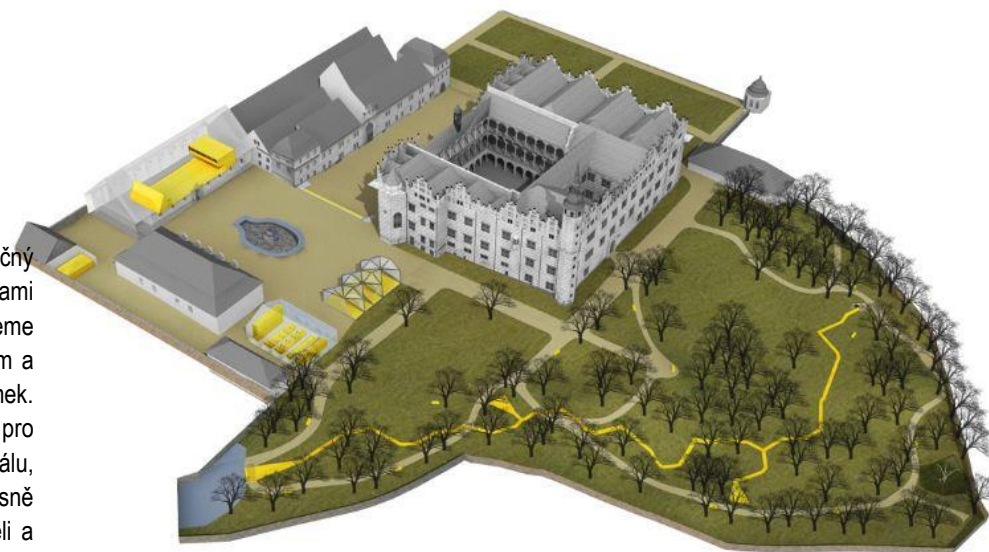


Úpravy zámeckého parku v Litomyšli

Autoři projektu: Šépka architekti a HŠH architekti
Petr Hájek, Tomáš Hradečný, Jan Šépka

Generální dodavatel: ???.

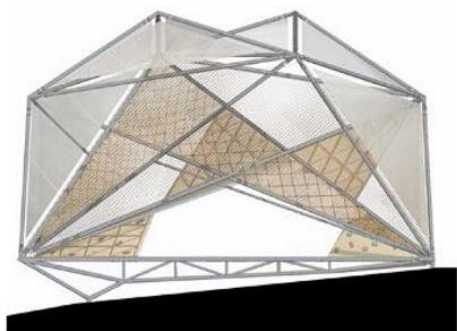
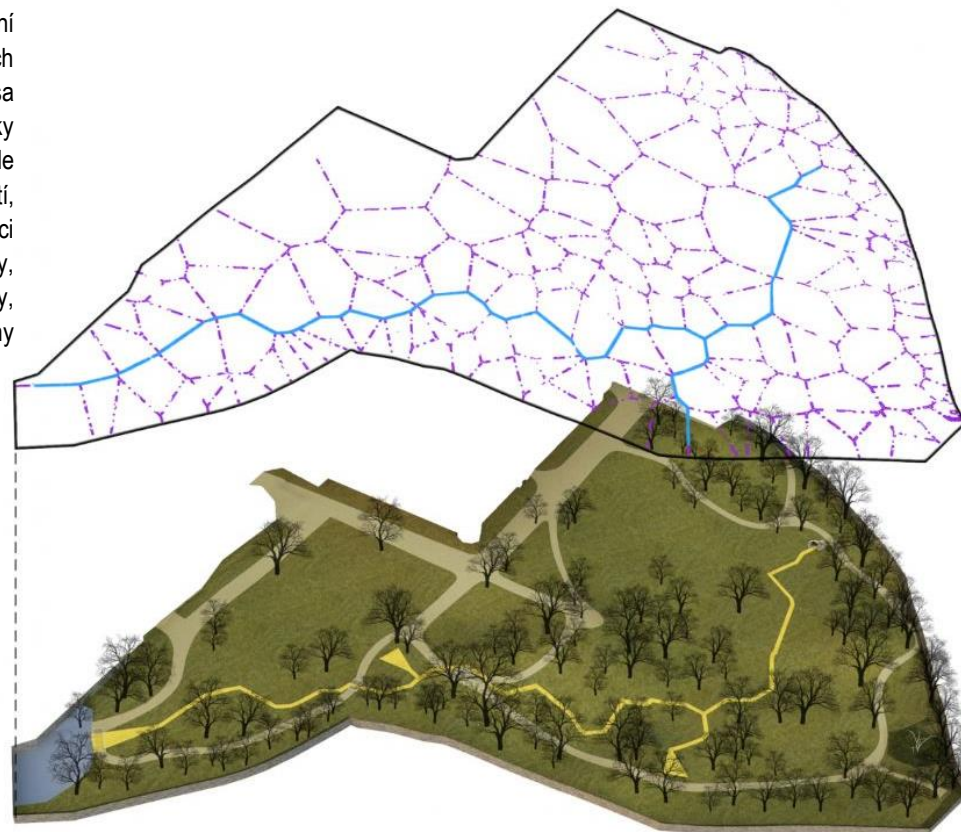
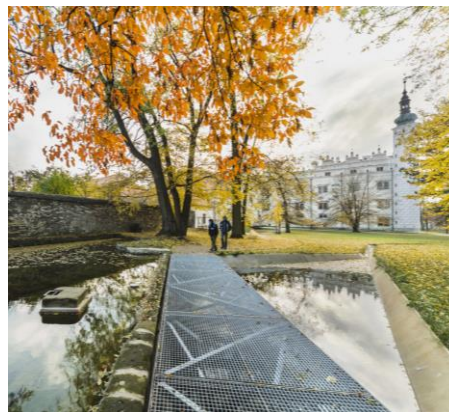
Zámek společně se soustavou historických staveb a přilehlými parky vytvářel po staletí zcela jedinečný areál. Náš návrh vychází z představy pokojů - prostorů, které jsou definovány jednotlivými stavbami zámeckého návrší. Pro podporu této úvahy a jasnější vymezení jednotlivých prostor, doplňujeme stávající konfiguraci staveb o dva nové objekty. Prvním je lavice vsazená mezi vstupním nádvořím a hospodářským dvorem. Druhým je pavilón s dětským programem, umístěný mezi kočárovnu a zámek. Ostatní řešení objekty jsou rekonstruovány a je do nich vložena nová funkce, která znamená pro zámecké návrší i nový život. Naše koncepce vychází z památkové a architektonické jedinečnosti areálu, který respektujeme jako celek, a doplňujeme ho jen v některých místech. Nově vkládané prvky se jasně odlišují od stávajících historických částí. Všechny nové prvky jsou navrženy jako kombinace oceli a průsvitného laminátu lehce jantarové barvy. Šlo o to umístit na zámecké návrší jakési šperky, které budou mít své kouzlo odpovídající tomuto prostředí.



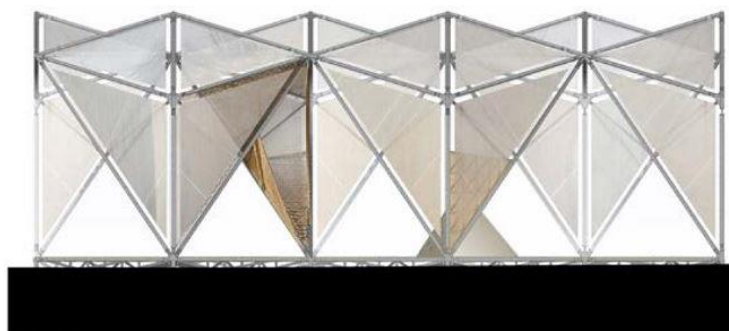
Důležitým prvkem je sezónní objekt letního pavilónu, který má poskytovat přirozené zázemí dětským aktivitám. Tento objekt představuje letní pavilón - stan sestavený z trojúhelníkových segmentů z lehké ocelové konstrukce, kde výplň tvoří průsvitná plátna. Stan je inspirován dětským drakem, který se snesl do zámeckých zahrad a oddělil hospodářské budovy od anglického parku. Letní pavilón s dětským programem, využívá přirozené návaznosti na kavárnu situovanou v objektu kočárovny a umožňuje tak i posezení. Objekt je dělen dispozičně do tří částí a to především díky volbě různých aktivit pro různě staré děti od nejmladších s přístupem pouze s rodiči, po nejstarší, kde se předpokládají náročnější aktivity pro větší samostatnost dětí.



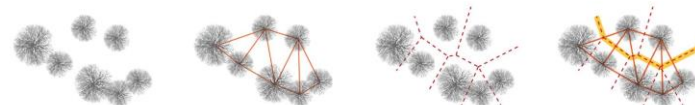
Součástí celkových úprav bylo také řešení anglického parku, kde je hlavní důraz kladen na vodní element. Vzhledem k tomu, že se v minulosti vodní prvky v parku nacházely, pokusili jsme se o jejich obnovu. Vodní prvek začíná přirozeně v nejvyšším bodě, kde je dochované zámecké jezírko. Trasa vedení vody vychází z největší vzdálenosti mezi stromy a je navržena za pomoci výpočetní techniky metodou geometrie voronoi. Trasa vodního prvku je zakončena v grotě, kterou jsme obnovili podle původní dokumentace. Anglický park rušila velká monumentální scéna z padesátých let 20. století, kterou jsme odstranili a nahradili mobilní alternativou, která umožní vystavět scénu z mobilní lávky. V rámci řešení celého parku bylo navrženo ještě několik drobných prvků, jako je například voliéra pro pávy, která vychází svým tvarem z keře, na kterém mohou pávy sedět. Dalším drobným prvkem jsou lavičky, které představují jakýsi krystal, inspirovaný zámeckým sgrafitem. Všechny nové prvky jsou navrženy jako kombinace oceli a průsvitného laminátu lehce jantarové barvy.



Západní pohled



Jižní pohled



Klášterní zahrady v Litomyšli

Autoři projektu: Ateliér zahradní a krajinářské architektury Babka-Sendler a Architektonická kancelář Radko Květ
Ing. Zdenek Sendler, Ing. Václav Babka, Ing. arch. Radko Květ

Generální dodavatel: ???.

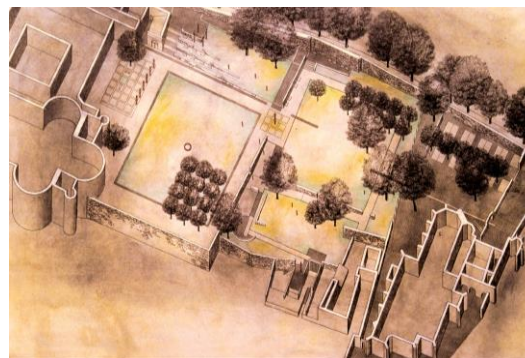
Klášterní zahrady leží na vyvýšenině nad městem nedaleko zámku, zapsaného do seznamu památek UNESCO u bývalého piaristického kláštera, mezi dvěma litomyšlskými chrámy.

Prostor dnešních Klášterních zahrad patří historicky k proboštskému chrámu Povýšení sv. Kříže, piaristickému klášteru s kostelem Nalezení sv. Kříže a k Augustově tiskárně. Klášterní zahrada sloužila vždy jako užitková a okrasná. V době před vystavěním barokního piaristického chrámu měla renesanční úpravu. Pozdější úpravy byly barokní, i tehdy tu byla zelinářská i ovocná zahrada, v části byla štěpnice. V části zahrad u proboštského kostela byl jak katolický, tak také protestantský hřbitov. Dnes jsou zahrady uzavřeny starými i nově postavenými opukovými zdmi, které částečně probíhají v místě původního městského opevnění. Ještě ve 30. letech 20. století byly zahrady používány a udržovány. Po odchodu piaristů z Litomyšle v roce 1948 zcela zpustly a nebyly od té doby přístupné.

Protože zahrady jsou v sousedství významných dominant města v centru městské památkové rezervace, rozhodlo město, jemuž zahrady patří, vypsat v říjnu 1997 veřejnou soutěž, jejímž předmětem bylo "architektonické řešení prostoru Klášterních zahrad o rozloze více než 1 hektar jako veřejného městského parku či zahrady".

Soutěže se zúčastnily přes dvě desítky architektonických kanceláří, vítězi se stal kolektiv autorů Ing. Václav Babka, Ing. arch. Radko Květ, Ing. Zdeněk Sendler z Brna. Mottem jejich vítězného návrhu bylo "zahrada - divadlo, divadlo – zahrada" s cílem propojit geometrickým řešením klášterní zahrady se zámeckým areálem a s historickými dominantami města.

V květnu 1999 byla zahájena rekonstrukce, která trvala déle než rok. Po jejím dokončení byly Klášterní zahrady slavnostně otevřeny 2. září 2000 v rámci oslav Dnů evropského dědictví netradičním svatebním ceremoniálem za přítomnosti několika desítek starostů historických měst a téměř tří tisíc dalších návštěvníků a hostů.





Dnes v v Klášterních zahradách odpočívají nejenom unavení turisté, kteří se na vyhlídce pokochali pohledem na zámek i město, ale také občané posedávající kolem vodní plochy - bazénu s mlhovištěm a sousoším, které městu věnoval sochař Olbram Zoubek. Kromě toho vítají příležitost se v novém parku i pobavit. Hudební podkres z reproduktorů umístěných na městských zdech podporuje dobrou náladu, reflektory večer ozařují ostrůvky trvalek i staré, košaté stromy, které byly při rekonstrukci pietně zachovány. Nasvětleny jsou také nově vysázené ovocné stromy, z nich se už sice nesklízejí plody, ale stromy zachovávají atmosféru původních klášterních ovocných sadů. Osvětlení je upraveno na tři režimy: celonoční úsporné, plné večerní a dokonce i slavnostní. Všechno propojují celoplošně automaticky zavlažované a vzorně udržované trávníky, které jsou volně přístupné a hojně využívány. Nechybí ani nezbytné sociální zařízení a v příjemně upraveném suterénu bývalé kočárkárny je dokonce i občerstvení. V tomto novém parku mají své nezaměnitelné místo i popínavé rostliny a záhony dlouholetých trvalek kolem městských zdí připomínají návštěvníkům, že Litomyšl se může pochlubit dlouholetou tradicí pěstování trvalek.

