

Zahrada Park Krajina

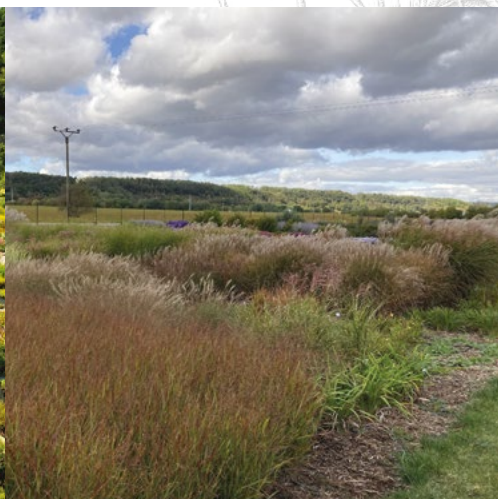


31. ročník
4/2021

Umění v krajině

Podzim 2021 pro zahradníky a zahradní architekty

- ✓ Školka trvalek a travin s více než 5.000 kultivary
- ✓ Široká nabídka okrasných stromů a keřů
- ✓ Eshop s aktuální skladovou zásobou
- ✓ Trávníkové koberce
- ✓ Kompletace zakázek



+420 220 940 174
obchod@flos.cz
www.flos.cz

Zahradnictví flos s.r.o.
Zahradní 141
250 68 Řež u Prahy

ZA-
HRAD-
NICTVÍ
FLOS

LacBalsam FlexSkin Ochranný nátěr listnatých stromů

Použitelný na ovocné a okrasné dřeviny, volnou zeleň i lesní porosty.

Speciální elastický nátěr bílé barvy (pastové konzistence), který u nově vysazovaných stromů chrání mladý kmenek listnatých stromů proti mrazu a slunečnímu záření.

Nanáší se neředěný v jedné vrstvě na očistěný kmenek. Díky své elasticitě „roste“ s kmenem stromu. Životnost je cca 5 let a poté je přípravek samovolně odbouráván na ekologicky šetrné složky.

Výhody

- jednosložkový (nanáší bez nutnosti základového nátěru)
- nanáší se bez ředění (okamžitá aplikace z kyblíku)
- aplikační štětec lze snadno vyčistit vodou
- elastický – neomezuje růst stromu („roste“ spolu s ním)
- volně prodejný (není zařazen mezi pesticidy) – snadno skladovatelný bez zbytečné administrativy a různých povolení
- nejedovatý pro člověka i zvěř
- ekologicky odbouratelný
- snadná kontrola a případná obnova nátěru u ošetřených stromů
- nepodléhá vandalství
- výrazná úspora nákladů na ošetření stromků ve srovnání s tradičními metodami – jutové omotávky, rákosové rohože apod.

Balení

- 400 g PE tuba s aplikačním štětcem
- 1 kg PE kyblík
- 3 kg PE kyblík s brusným roumem
- 6 kg PE kyblík s brusným roumem

Skladování

0 – 30° C

Vydatnost

1 kg = cca 10 stromků



ARBORISTICKÁ OBCHODNÍ s.r.o.
Ing. Jiří Borský – jednatel
Přehýšov 57, 330 23 Nýřany
Tel.: +420 603 810 050
E-mail: info@arborobchod.cz
www.arborobchod.cz

- 8** **Historie** Dagmar Fetterová
Zámek a park v Lechovicích
- 12** **Zesvěta** Katarína Ruschová
**Mexiko – cesta bez očekávání,
ale o to překvapivější**
- 18** **Soutěž** Ondřej Nečaský
Park roku 2021
- 22** **Arboristika** Peter Gerstenberger
Oběma rukama, prosím!
- 26** **Téma** Kateřina Čadková
Rozhovor s Křištofem Kinterou
- 30** **Téma** Kateřina Čadková
Krajinou Milana Doubravy
- 34** **Téma** Jakub Hepp
**Landscape festival
oživil veřejný prostor Krnova**
- 38** **Téma** Helena Růžičková
Vítězný oblouk, zahalen
- 40** **Téma** Tomáš Koutecký
**Vcházení do krajinomalby
a fotografie**
- 44** **Téma** Michal Gabriel
MISE – sousoší ve zlínském parku
- 48** **Téma** Tereza Zatřepálková
**Kaple sv. Jana Nepomuckého
na Mílově**
- 50** **Téma** David Sobotka
Skleněná zahrada Jiřího Pačinka
- 54** **Téma** Pavel Tasovský
Za vůní železa a ohně
- 48** **Fejeton** Michaela Zudová
Náš rok v Krafferově zahradě

Zahrada Park Krajina

4/2021

Odborný časopis oboru zahradní
a krajinářská tvorba vydává Společnost
pro zahradní a krajinářskou tvorbu, z. s.
www.zahrada-park-krajina.cz



**Společnost pro zahradní
a krajinářskou tvorbu**

Redakční rada

Petr Förchtgott (předseda)

tel.: 604 872 403, petrftt@volny.cz

Zuzana Řezníčková (místopředsedkyně)

tel.: 603 102 567, reznickova@kalina.cz

Kateřina Čadková, Alena Klimešová,
Ondřej Kofroň, Aleš Steiner, Jitka Vágnerová,
Helena Růžičková

Centrální e-mail pro odesílání článků

redakcni.rada.zpk@seznam.cz

Vydavatel

**Společnost pro zahradní a krajinářskou
tvorbu, z. s.** Plzeňská 247/59, 150 00 Praha 5,
Tel./fax: 257 323 953, e-mail: redakce@szkt.cz,
kancelar@szkt.cz, www.szkt.cz

Vydavatelský servis

PRO VOBIS, s.r.o., Kladenská 107, 160 00 Praha 6
Mgr. Michal Babor (tel. 721 481 579,
m.babor@provobis.cz)
Grafická úprava: Petr Bláha (info@petrblaha.cz)

Distribuce v ČR: SEND Předplatné

Distribuce na Slovensku: Pressmedia, spol. s r.o.

Roční předplatné činí 724 Kč.

Cena jednoho čísla je 181 Kč.

Předplatné a příjem inzerce vyřizuje vydavatel.

Reg. zn. MK ČR 6449

ISSN 1211-1678

© Společnost pro zahradní
a krajinářskou tvorbu, z. s.

Žádná část tohoto díla nesmí být jakoukoli formou
šířena bez písemného souhlasu vydavatele.

Foto na titulní straně:

Model botanické zahrady světel,
autor Křištof Kintera



Zahrada - Park - Krajina

Editorial

Čas se sebou

V přirozeném koloběhu života přichází s podzimem klid a s klidem čas přemítat. Proto vám přinášíme Umění v krajině, téma přemýšlivé, emoční, téma, které umožní trávit čas se sebou samým, navzdory tomu, co se děje ve společnosti, ve světě, na Zemi.

V tematické části se tedy budeme zabývat uměním, oborem blízkým, ale vykročíme s ním ven a dostaneme se tak do veřejného prostoru a krajiny, míst našemu oboru vlastním. O své cestě ven z „rutiny insiderského světa muzeí a galerií“ hovoří v úvodním rozhovoru i sochař Krištof Kintera.

Umění v krajině je výjimečné svou přístupností. Je s ním konfrontován každý kolemjdoucí. K lidem, kteří se dokázali do konkrétní krajiny vžít, uměleckou formou interpretovat její příběh a kolemjdoucí jej srozumitelně předat, patří určitě sochař Milan Doubrava, o kterém pro náš časopis pohovořila jeho žena Anna. Dalším sochařem, který zkoumá vzájemné působení mezi svými objekty a prostředím, je Michal Gabriel, který nám popsal proces vzniku sousoší Mise a celý příběh, který se k němu váže. Uvidíme také, jak se v krajině „chová“ sklo tvarované Jiřím Pačinkem a jak naopak kov opracovaný v kovářské dílně Pavla Tasovského.

Přehledku různorodých přístupů a intervencí v krajině města přinese reportáž z Landscape festivalu letos konaného v Krnově a dočtete se také,

jaké hlavní sdělení stojí za intervencí celosvětově známého představitele landartu Christa v Paříži na Place Charles-de-Gaulle.

Do tématu jsme zahrnuli i článek, jak lze umění zachycující krajinu využít pro vědecké účely, a to především díky jeho ukotvení v čase.

V tradičních rubrikách se podíváme do zámecké zahrady v Lechovicích a dále do světa na městskou i divokou krajinu Mexika. Své postřehy a dojmy ze soutěže Park roku 2021 představí přímo jeden z porotců Ondřej Nečaský. A budeme i apelovat na bezpečnost a žádat stromolezce o držení motorové pily oběma rukama.

Věřím, že vás toto umělecké číslo vtáhne a že si podzimní čas se sebou samými vychutnáte.

Alena Klimešová



Standard pro plánování, výsadbu a péči o uliční stromořadí

Rada hl. města Prahy v listopadu schválila nový Standard, který definuje péči o stromy v pražských ulicích. Tento městský dokument (celým názvem Městský standard pro plánování, výsadbu a péči o uliční stromořadí jako významného prvku modrozelené infrastruktury pro adaptaci na změnu klimatu) vznikl v návaznosti na Adaptační strategii hl. m. Prahy na klimatickou změnu a bude závazný pro organizace zřizované městem i odbory magistrátu. Dokument má dvě části, popisuje potřebu stromořadí pro celoměstské plánování, jejich správu a standardy kvality i konkrétní technické a kvalitativní požadavky, které mají sloužit jako praktická příručka pro městské organizace či správce a projektanty při plánování a zadávání konkrétních stromořadí.

Společně se Standardem pro stromořadí vznikl i Standard pro hospodaření se srážkovými vodami na území hl. m. Prahy.

Oba dokumenty se jistě mohou stát inspirací pro další města a obce a přispět k zavádění prvků modrozelené infrastruktury napříč republikou.

— Zdroj: IPR



V Mělníku byla vyhlášena Cena ředitelky školy za rok 2021

Na vyšší odborné škole České zahradnické akademie Mělník byla v pátek 1. října slavnostně vyhlášena Cena ředitelky školy za nejlepší závěrečnou práci obhájenou v roce 2021. Soutěže se každoročně účastní všichni studenti posledního ročníku denní i dálkové formy vzdělávacího programu Zahradní a krajinná tvorba, kteří v rámci absolutoria na vyšší odborné škole obhajují své odborné absolventské práce.

Tým pedagogů navrhl k ocenění práci Lenky Dundelové „Nebezpečné rostliny v zahradách a parkových úpravách“, kterou vedla Ing. Ivana Řeháková. Autorka ve své práci zachytila u nás nejčastěji pěstované listnaté dřeviny, u nichž zhotovila jejich jedovatost, riziko poškození, alergenitu a jiné nebezpečné vlastnosti. Zjištěná data pak zpracovala do přehledných karet jednotlivých dřevin.

Po vlastním vyhlášení Ceny ředitelky školy v zaplněné školní aule seznámila Lenka Dundelová přítomné žáky a studenty s tezemi své práce. Okomentovala mj. některé problematické body o jedovatých rostlinách uváděné v české i zahraniční literatuře a s využitím konkrétních příkladů se zamýšlela nad použitím jedovatých dřevin pro různá stanoviště, jako jsou rodinné zahrady, kancelářské vnitrobloky či školní zahrady.

— Česká zahradnická akademie Mělník



Signal Festival po roční pauze opět rozsvítil Prahu

Pražský Signal Festival digitální a kreativní kultury přivítal za sedm let více než tři miliony diváků. Spojuje současné vizuální umění, městský prostor a moderní technologie. Stal se nejnavštěvovanější kulturní událostí v České republice.

Program je tvořen renomovanými zahraničními i českými umělci z oblasti light designu, vizuálního a digitálního umění, umělé inteligence, ale i konceptuálního umění. Festival rád vzdělává sebe i návštěvníky. Spojuje historické kulisy milované Prahy s nejnovějšími technologiemi a současnými společenskými tématy.

Signal Festival je jedním z největších producentů současného umění u nás. Podporuje nejmladší české tvůrce, stál u vzniku více než sedmdesáti originálních instalací, které byly vytvořeny speciálně pro festival. Pořádá doprovodné programy pro děti, odbornou veřejnost i studenty. Spolupracuje s celou řadou zahraničních festivalů a kulturních institucí.

— Zdroj: Signal Festival

Pohyb tvůrce na periferiích Prahy

Dvouletý projekt pro Galerii hlavního města Prahy s názvem CirculUM/TriangulUM2021 se týkal uměleckého výzkumu na periferiích hlavního města. Jeho výsledky jsou v současné době shrnuty do publikace Pohyb tvůrce, kterou vydalo nakladatelství UMPRUM před pár týdny. Věnuje se průzkumům území z pohledu široké skupiny tvůrců především proto, že v tuzemském prostředí nedochází ke stabilnímu rozšiřování kvality a spektra průzkumů v přípravné fázi. Botanik Jiří Sádlo v textu nazvaném Jak čistí Trejbal na začátku této publikace píše: Role „vědy“ či „řemesla“ není ve srovnání s „uměním“ nutně autoritativnější, stejně jako role umělce v sobě nutně nemá víc citu a imaginace. Nejslibnější je v tom ohledu prolamování všech takových bariér a vznikající přístupy multidisciplinární, interdisciplinární a transdisciplinární.

— MgA. Bc. Jan Trejbal, Ph.D.

Jan Trejbal
et al.

→ POHYB TVŮRCE



V Dubaji se otevírá světová výstava Expo

Po ročním odkladu začíná v Dubaji ve Spojených arabských emirátech dlouho očekávaná Všeobecná světová výstava Expo. Letos se akce účastní přes 190 zemí včetně České republiky, pro niž navrhl pavilon ateliér Formosa. Vstup pavilonu zdobí instalace Mrak z nerezo- vých trubek.

Technologickým jádrem národní expozice bude systém S.A.W.E.R. vyrábějící vodu ze vzduchu s využitím solární energie a kultivující poušť pomocí podpovrchových kultur, který vyvíjejí vědci AV ČR a ČVUT. Podstatou je tedy transformace, proměna vzduchu ve vodu a přeměna suché pouště v kvetoucí zahradu.

V interiéru najdeme řadu světelných a uměleckých instalací a objektů. Na světové výstavě Expo se letos prezentuje 192 zemí, a to vždy vlastním pavilonem. Další pavilony jsou partnerské nebo speciálně orientované například na vzdělání, udržitelnost či zábavu. Denně bude na výstavě možné zhlédnout okolo 60 představení. Organizátoři před pandemií odhadovali návštěvnost na 20 milionů lidí. Výstava bude otevřena do 31. března 2022.

— Zdroj: Designmag

Oživení podchodů na Vltavské

V rámci oživení podchodů Hlávkův most u stanice metra Vltavská v Praze 7 vznikl projekt světové úrovně. Neoblíbené místo se proměnilo v prostor pro volnočasové aktivity jako skateboarding a BMX. Je zde nová betonová podlaha a osvětlení, boulder stěna s převisem, basketbalový koš, kavárna s amfiteátre. Osvětlený prostor pod střechou se stává příjemným a zároveň bezpečným místem setkávání. Podobně zanedbaných míst je ve městech nespočet a podchody na Vltavské mohou být jedním z příkladů, jak taková místa změnit.

— Zdroj: U/U Studio





Praha má nový manuál k práci s veřejným prostorem městských hřbitovů

Doplněk k Manuálu tvorby veřejných prostranství hl. m. Prahy má především sjednotit představy o směřování rozvoje této mnohdy opomíjené součásti Prahy a do budoucna lépe využít potenciál veřejného prostoru pražských hřbitovů.

Dokument vysvětluje základní koncepční přístup města ke hřbitovům i souvislosti s dalšími městskými dokumenty. Z těchto principů potom vychází soubor doporučených opatření pro zvyšování úrovně pražských pohřebišť a k plánování dalších kroků směřujících k vyšší kvalitě těchto specifických prostranství i jejich lepšímu provázání s okolní strukturou města včetně jejich předprostorů. Zohledněna je i role hřbitovů v systému městské vegetace a mění se potřeby společnosti v přístupu k pohřbívání.

Manuál je ke stažení na webové stránce www.iprpraha.cz.

— Zdroj: IPR

Architekti ocenili krajinářská díla

Do finále prestižní soutěže Grand Prix Architektů – Národní cena za architekturu 2021, pořádané Obcí architektů, postoupilo i několik krajinářských děl. Mezi nimi je i Naučná stezka okolo rybníku Olšina, kterou jsme představili v minulém čísle, rekonstrukce parku Santoška na Praze 5, Obnova krajiny kočárových koní v Kladrubech nad Labem a park Marcaninovy sady v Klatovech.

Vítězem České ceny za architekturu 2021, kterou pořádá Česká komora architektů, se stala Rekonstrukce paláce hradu Helfštýna (atelier-r). Mezi sedmi finalisty se umístila i Revitalizace Kostnického náměstí (Ing. Radmila Fingerová a Ing. arch. Hana Špalková).

— Zdroj: Grand Prix Architektů a ČKA



ČESKÁ CENA

ZA ARCHITEKTURU



Zámek a park v Lechovicích

Obec Lechovice (okres Znojmo, Jihomoravský kraj) leží cca 12 km severovýchodně od Znojma u bývalé císařské silnice. Žije zde 565 obyvatel. Zámek s parkem je zapsán v Ústředním seznamu nemovitých kulturních památek pod rejstříkovým číslem 29548/7-6503. První písemná zmínka o obci pochází z roku 1287. V roce 1654 přešla obec do rukou císaře. V roce 1660 se majitelem obce stává loucký klášter, jehož majetkem byla obec až do zrušení kláštera v roce 1784.

T+F: Dagmar Fetterová

Kulturní a přírodní památky

Významnými kulturními památkami jsou zámek s parkem, poutní kostel Navštívení Panny Marie, pohřební kaple Kübecků, pomník padlých v první světové válce, sousoší Ukřižovaného s Maří Magdalenou, boží muka, sousoší Nejsvětější Trojice, socha sv. Jana Nepomuckého a zvonička na návsi.

Lechovice jsou vinařskou obcí ležící v nížině Dyjskosvrateckého úvalu na pravém břehu řeky Jevišovky v nadmořské výšce 197 m. Okolím vedou četné turistické cesty a cyklostezky. Nedaleko poutního kostela u lesní cesty nalezneme zajímavé seskupení tří starých dubů kolem kapličky z roku 1880. Území náleží mezi evropsky významnou lokalitu Jevišovka.

Památným stromem je údajně tisíciletý starý dub pýřitý (*Quercus pubescens*), rostoucí v jižní části parku. Ve výšce 120 cm má obvod kmene 692 cm a jeho výška je 17 m. I když má zcela dutý kmen, který byl před lety vypálen, nejeví známky chřadnutí. Kmen je na bázi napaden houbou – ohňovcem hrbolatým (*Phellinus torulosus*). Ve spolupráci s Ing. Janem Reichem z Výzkumného ústavu Silva Taroucy pro krajinu a okrasné zahradnictví v Průhoncích bylo rozhodnuto zachování původního jedince přemnožením vegetativním a generativním způsobem.

Zámek

Na mírném svahu nedaleko silnice stojí barokní zámek z doby kolem 1749 (původní letní rezidence mnichů louckého opatství), který byl po roce 1824 postupně přestavěn jeho majitelem, vídeňským měšťanem Josefem Langem, na jednoduchý jednopatrový trojkřídlý zámek v klasicistním stylu se zajímavým portálem. Sídlo bylo obklopeno nově založeným rozsáhlým přírodně krajinářským parkem. Julie, dcera Josefa Langa, se stala ženou předního rakouského státníka první poloviny 19. století, barona Carla Friedricha Kübecka, který se zasloužil o vybudování a rozvoj železnice a telegrafní sítě a stál u zrodu rakouské Akademie věd. Žili ve Vídni a Lechovice často navštěvovali. C. F. Kübeck zemřel na cholera v roce 1855 a je pochován v rodinné hrobce v Lechovicích.

V roce 1865 se stal majitelem rodinného majetku Max Kübeck von Kúbau, syn C. F. Kübecka. Stejně jako on vystudoval práva. Působil v rakouské státní službě a v diplomacii, zabýval se rakouským zahradničním obchodem a celní politikou. Rád cestoval do exotických zemí. Historizující úpravy zámku se v této době dotkly zejména přebudováním interiérů budovy a parku. Po smrti majitele (1913) a později jeho dcery Blanche (1935), která se zabývala psaním esejí, deníků z cest a z života na Moravě, přešlo

panství do rukou Adalberta Kübecka, který jej obhospodařoval do roku 1945. Zámek opustil těsně před příchodem Rudé armády, kdy vojáci vyrabovali interiéry zámku a část mobiliáře spálili v parku. Rozsáhlá zámecká knihovna byla převezena na pěti povozech do Brna. V roce 1958 sloužil zámek jako charitativní domov pro řádové sestry, později byl předán České katolické charitě Praha. Dále přešel areál do rukou soukromých majitelů a v roce 2021 zámek zakoupila společnost Salibary Group.

Zámecký park

Park vznikl až po roce 1824 na malé ploše a byl doplněn pavilony, bazény i rybníčky. Koncem 19. století byla dispozice podstatně zjednodušena a obohacena o některé pseudoromantické prvky, kterými jsou terasy s květinovým parterem, nástupní schodiště, litinová pergola a pseudorenesanční fontána. První sadovnické prvky tvořila vstupní alej a alej v hlavní ose s průhledem na okolní krajinu.

◀ Jižní průčelí zámku s bývalým francouzským parterem a kašnou se sochou Ledy

▼ Kostel Navštívení Panny Marie

▼▼ Litinová pergola (stav před rekonstrukcí)

Znak obce Lechovice



HISTORIE



Novodobé zahradnickví se skleníky z 20. století

Park má rozlohu asi 3,5 ha a lze jej rozdělit na dvě části. Menší vstupní partie pravidelného půdorysu je na mírném svahu mezi silnicí a zámekem. Od parkové brány je přes palouk přímý osový pohled na zámek. Hospodářská část se skleníky je novodobější z 20. století (původní zahradnické zázemí se dnes nachází již mimo ohradní zeď parku). Ve spodní části parku jihozápadně od zámku bývala užitková zahrada se skleníky, dosud stojícími. Po pravé straně zámku se podél silnice rozkládá hlavní volně řešená část s velkými stromy a částečně zastoupeným keřovým patrem.

Mezi významné dřeviny patří: jinan dvoulaločný (*Ginkgo biloba*), jedle stejnobarvá (*Abies concolor*), ořešák černý (*Juglans nigra*), dřezovec trojtrnný (*Gleditsia triacanthos 'Inermis'*), nahovětec kanadský (*Gymnocladus dioicus*), lípa stříbrná (*Tilia tomentosa*), zeravy, jasaný a další.

Součástí parkové výzdoby byla socha Diany z přelomu 19. a 20. století z počátku secese (byla odcizena v roce 1998). Kašna se sochou Ledy (přelom 19. a 20. století) se nachází před průčelím zámku

a kašna západně od zámku je vyzdobena kamennými delfíny (dekorativní práce z konce 19. století).

Zaměření zámku a parku je z června 2001 (firma INRECO s. r. o. – Společnost pro rekonstrukci památek, Hradec Králové). Projekt „Lechovice – zámecký park, rekonstrukce porostu, I. etapa dosadby“ vyhotovila v březnu 2002 Ing. Eva Wagnerová. Byla řešena zejména výsadba dřevin, která dotvořila kulisu kolem tehdy frekventované silnice. V červenci 2007 zpracovala firma Top Arbo, sdružení podnikatelů, Jiří Malý, Brno, projektovou dokumentaci „Komplexní ošetření dřevin“. Během let 2001 do roku 2021 byly postupně káceny havarijní dřeviny včetně vyřezování všech pařezů.

Studii na obnovu parku s názvem „Chateau Lechovice: Obnova zámeckého parku – studie“ vyhotovila Ing. arch. Lucie Kosíková Weisssová 9. srpna 2021. Se studií byla v srpnu 2021 seznámena garantka historické zeleně NPÚ ÚOP v Brně Ing. Gabriela Stögerová na jednání s manažerkou zámku paní Janou Marešovou a zahradní architektkou. Studie obsahuje souhrn relevantních



Ing. Dagmar Fetterová

Absolventka Agromnické fakulty VŠZ v Praze a postgraduálního studia na Zahradnické fakultě VŠZ v Lednici, v Národním památkovém ústavu, územním odborném pracovišti v Brně pracovala v letech 1973-2015 jako specialista na historické zahrady, parky a krajinu. Zůstává činná jako emeritní pracovník NPÚ ÚOP v Brně. Česká členka SZKT.

Literatura

KŘÍŽ, Zdeněk a kol. Významné parky Jihomoravského kraje, nakladatelství Blok 1977, s. 512-514

HIEKE, Karel. Moravské zahrady a parky a jejich dřeviny, s. 132-137

KOSÍKOVÁ WEISSOVÁ, Lucie. Chateau Lechovice, obnova zámeckého parku – studie, 2021

Archiv NPÚ ÚOP v Brně, Lechovice, okres Znojmo, zámecký park

MACHOVÁ, Jitka. Zámecká knihovna Lübecků von Kúbau z Lechovic v historickém fondu Moravské zemské knihovny v Brně. In: Sborník národního muzea v Praze, řada C, Literární historie, sv. 59, 2014, čís. 1-2. s. 27 – 33, 44

Soukromý archiv společnosti Salibary Group. Historická fotografie z parku

Lechovice (zámek, okres Znojmo) - Wikipedia

bodů k historickému vývoji a hodnocení areálu na základě stavebně historického průzkumu zpracovaného PhDr. Janem O. Eliášem v roce 2001. Zajímavé jsou historické snímky ze soukromé sbírky rodiny Kübecků, zejména francouzský parter před jihovýchodní fasádou asi z roku 1883. Kolem památníku s dnes neexistující bustou Karla Friedricha Kübecka je patrné olemování kruhové úpravy zahradnickými litinovými lemovkami (podobnými, jaké jsou použity v lednickém parku). Zámek s parkem je zamýšlen pro zázemí svateb a jiných akcí, má také sloužit jako odpočinek v upraveném prostředí parku pro veřejnost.

Počítá se s obnovou stavebních prvků, s úpravou bývalé užitkové zahrady, s novou sítí volně vedených cest, naskytá se možnost vzniku vodní plochy přírodního charakteru atd. V současné době již probíhá velkorysá rekonstrukce litinové pergoly. Budou řešeny povrchy cest, osvětlení, mobiliář; nově bude vybudováno dětské přírodní hřiště, které má navazovat na výběh alpak a sad. Řešen bude i jihovýchodní parter, kdy je preferován návrh se středovou osou a výsadbou trvalek stejného druhu a různých odstínů v kruhových výsečích do bílých oblázků. Do alejí a sadu jsou na-

vrhovány vhodné dřeviny, v lesoparku je navrženo doplnění kvetoucího trvalkového a půdokryvného „lesního“ patra s různou dobou a barvou kvetení. Bariéra zeleně podél obvodové zdi bude pouze zahuštěna keři.

Chybějící stromy v alejích budou dosázeny, volná travnatá plocha mezi alejí a bývalým zahradnictvím bude zvýrazněna výsadbou cedrů.

Závěr

Zámecký areál vystřídal několik majitelů a nyní je v soukromém vlastnictví společnosti Salibary Group, která se specializuje na rekonstrukce historických budov. Prioritním zájmem je navrácení původního „lesku“ zámku i parku. S obnovou již bylo započato. Návštěvníkům nabídne zámecký areál místo pro pořádání svateb, večírků, konferencí a pikniků v parku. Přínosem pro areál je nedávno vybudovaný silniční obchvat, který výrazně pomohl ke zlepšení klidové atmosféry. Za důležité považujeme i nadále úzkou spolupráci majitele a odborných garantů Národního památkového ústavu, územního odborného pracoviště v Brně.

Zámek a zámecký park bude po dobu obnovy veřejnosti nepřístupný.

Chateau and park in Lechovice

The main sights of the wine-producing community of Lechovice include the chateau with a park and the parish church of the Visitation of the Virgin Mary. The chateau was originally a residence of the friars from the Louka abbey; later it was rebuilt by Josef Langer and served the distinguished Kübeck family until 1945. The park covers an area of approximately 3.5 hectares. It features a remarkable downy oak (*Quercus pubescens*) as a protected tree, a fountain with a sculpture of Leda, another fountain with stone dolphins, and a cast iron pergola. The chateau and park complex is currently being reconstructed by the new owner.

OD STŘEDNÍCH VELIKOSTÍ PO VZROSTLÉ STROMY

Stromy pro úspěšné realizace Vašich projektů



Ulmus 'Columella'



Acer rubrum 'Brandywine'



Acer saccharinum 'Laciniata Wien'

Školka Van den Berk je specializována na střední až velmi vzrostlé stromy a keře. Na přibližně 450 hektarech pěstujeme více než 1600 druhů a kultivarů a jsme jedna z největších školek v Evropě. Stromy dodáváme do 35 zemí.

Naše stromy jsou pro veřejný prostor, developerské projekty, parky, privátní zahrady a další místa. Spolupracujeme s krajinnými architekty, realizátory, developery, zahradníky a také s městskými částmi. To nám umožňuje dokončit úspěšné realizace.



VAN DEN BERK
ŠKOLKY

DONDERDONK 4
5492 VJ SINT-OEDENRODE
NIZOZEMÍ
DAVID@VDBERK.CZ
WWW.VDBERK.CZ

All the knowledge.
Almost all of the trees.

Mexiko – cesta bez očekávání, ale o to překvapivější

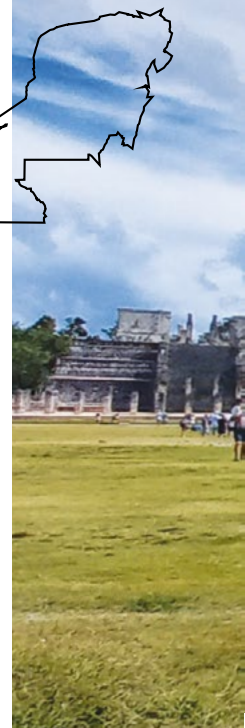
Od vypuknutí pandemie COVIDu se cestování zkomplikovalo, plánovat cokoli dopředu nemělo (a vlastně ještě ani moc nemá) smysl. O to otevřenější jsem ale okamžitým nabídkám, které život přináší, a jednou z nich byla i cesta do Mexika v lednu 2021. Vlastně jsem od toho nic neočekávala, jen jsem se těšila, že se (v době, kdy se v ČR nesmělo ani do hotelu) dostanu do tepla, do nových míst a třeba i poznám něco nového. Byla jsem připravena na omezení a zákazy, jak už to v této době bývá. Mexiko jsem si představovala jako zemi kaktusů a chlapů v sombrerech, ale byla jsem mile překvapena – je to země krásná, pestrá a po všech stránkách bohatá.

T+F: Katarína Ruschková

Geograficky se Mexiko nachází většinou území v severní Americe, geopoliticky bývá ale často řazeno mezi státy Střední Ameriky. Na severu hraničí se Spojenými státy, na jihu s Guatemalou a Belize. Ze západu jsou břehy Mexika omývány Tichým oceánem, východní pobřeží je tvořeno Mexickým zálivem a na jihovýchodě Karibským mořem. Naše cesta vedla jen malým kouskem jižní části Mexika a začala v hlavním městě Ciudad de México aneb Mexiko City, dál směřovala na jih k Pacifiku a pak přes hory Chiapasu na severovýchod k Mexickému zálivu a posléze k vlnám Karibiku. Necelý měsíc, který jsem na tuto cestu měla, je ale velmi málo. Mexiko je země pestrá nejen svou faunou a flórou, ale hlavně svou bohatou historií, která se zde propisuje až do dnešní doby, a to ne jen na archeologických lokalitách. Pestré je zde i obyvatelstvo, které je směsicí původních obyvatel a lidí, kteří sem přijeli ze všech koutů planety.

Primárním cílem návštěvy byla místa, kde lze vidět, jak šel život mnoha národů, které se zde střídaly – Teotihuakánci, Aztékové, Olmékové, Zapotékové, Mixtékové, Toltékové i Mayové. Všechna navštívená místa ale člověk musí vnímat v souvislostech nejen historických, ale i kulturních a přírodních. Historická města v centrální části Mexika byla formována tím, že se nacházela ve vysoké nadmořské výšce a vegetace byla a je determinována i nedostatkem vody. Proto místa jako Teotihuacan či Monte Albán umožní nejen vidět památky v kontextu širší krajiny, ale užít si i výhledy z nich do široké krajiny kolem. Naproti tomu města postavená v tropických pralesích jižní části Mexika (z těch námi navštívených hlavně Palenque, Bonampak, či Yaxchilan) lidé dnešní doby museli přírodě opět vyrvat, abychom se na ně mohli podívat. Jen kousek od dnes odkrytých památek lze při procházce pralesem najít místa, kde jsou pod bujnou vegetací schovány památky na doby dávno minulé. Zase jinak pak na člověka působí lokality, kde se

► Chichan Itza – jedna z nejvýznamnějších archeologických lokalit. Město patřilo Toltékům a Mayům, stavební styly jsou zde odlišitelné. Centrální stavbou je Kukulkánova pyramida, která je i mayským kalendářem a při jarní a podzimní rovnodennosti při západu Slunce vytváří světlo speciální efekt navozující pocit, jako by se sochy hadů plazily po boku pyramidy





střídaly různé národy se svými obřady a zvyky, ale i typickou architekturou. K těm, které na mne nejvíc zapůsobily, patří Uxmal nebo Chichén Itzá, i právě tyto památky navštěvuje nejvíce turistů. Každé z těchto míst by si zasloužilo nejen mnohem více času na prostudování, ale i vlastní článek.

Ať cestuji kamkoliv, vždy mne tam zajímá hlavně příroda a lidé. A mexická příroda za pozornost rozhodně stojí! Nebyla jsem sice v severní suché části Mexika, ale i ty části, které jsem navštívila, byly neuvěřitelně pestré. Mexiko City leží ve vysoké nadmořské výšce (2240 m) na dně bývalého jezera, což dodnes způsobuje problémy při zakládání některých staveb. Například metropolitní katedrála Nejsvětější Panny Marie, která stojí na hlavním náměstí a v níž se vdávala Věra Čáslavská, je rovněž postavená na pilotech, které byly v době naší návštěvy injektovány betonem a zpevňovány, protože se katedrála propadá a praská. Z hlavního města jsme si udělali i výlet do Cortézova sedla, odkud už je to jen kousek na Popo-

catépetl (druhý nejvyšší vrchol Mexika, který je aktivní sopkou a kam se nesmí) a na Iztaccíhuatl, kam se naopak dá jít bez omezení. Sedlo ve výšce 3000 m nabídlo kromě výhledů na sopku i procházku borovými lesy a travnatými porosty vlnícími se ve větru. I hory v okolí Oaxacy byly typické nedostatkem vody a vegetací, která se tomuto faktu přizpůsobila.

Ze suchých horských partií jsme pak přes mlžné pralesy sjížděli ke břehům Pacifiku. V nejvyšších partiích těchto pralesů převažovala borovice mexická (*Pinus ayacahuite*), pětičetná borovice s velkými šiškami. S klesající nadmořskou výškou pak přibývalo listnáčů a na nich i orchidejí, bromélií a tilandsií. Připadala jsem si jako ve snu – to, co doma pracně pěstuji, tady rostlo jako plevel. Na pacifickém pobřeží jsem pak měla hned několik krásných zážitků. Kromě plavby lodí, kde nás doprovázeli delfíni, karety či manta, to byla zejména návštěva mangrovových lesů u vesničky Ventanilla. Její obyvatelé si velmi dobře uvědomují, jak důležité jsou porosty mangrovů pro

ZE SVĚTA



◀▲ V dílně, kde se tkají koberce, si pravý potomek Zapotéků sám připravuje přízi z ovčí vlny, barví ji čistě přírodními materiály a pak ručně vytváří neuvěřitelně krásné a barevné vzory koberců

▲ Mayský obřad přivolávání deště byl poutavou podívanou

◀ V mangrovových porostech není o leguány nouze. Jen je potřeba se je naučit vidět...

▼ Ve městech Mexika je velmi rozšířený streetart. Malíři reflektují i aktuální společenská témata, nemohlo to být jinak ani v době covidu





Água Azul – nekonečné vodopády s azurově modrou vodou

jejich život, a i když na mnoha jiných místech tyto porosty mizí, oni se o ty své starají. Oblast La Ventanilla se skládá z dlouhého, nepřerušného úseku nezastavěné pláže a laguny vklíněné mezi Tichý oceán a Sierra Madre del Sur. V 90. letech byla tato oblast kokosovou plantáží obývanou třemi rodinami, které do roku 1999 neměly elektřinu. Dnes je tato oblast domovem asi dvaceti pěti zapoteckých rodin, které se zasazují o zachování laguny a žijí v malé vesničce na východním konci pláže. Rodiny se starají o porosty mangrovů a po část roku i o stovky mořských želv, které sem na pláž chodí snášet vejčíčka. Při projíždce mangrovovým porostem nám domorodci ukázali nejen červený mangrovník (*Rhizophora mangle*) a bílý mangrovník (*Laguncularia racemosa*), ale znalí místního prostředí nám pomohli vidět i mnoho ptáků, obojživelníků či plazů. Předvedli nám i respekt budící krokodýly, kteří si pluli volně kolem naší lodičky, stejně velké, jako oni sami... V roce 1997 lagunu postihly hurikány. Při nich byla většina vzrostlých porostů zničena, ale péčí místních obyvatel se povedlo lagunu vyčistit a zasázet zde přes 30 000 nových mangrovů (dopěstovaných ze semen původních stromů, které pohromu přečkaly), které pomohly místu se mnohem rychleji zotavit. Kousek od této laguny se nachází i přírodní rezervace Punta cometa – skalnatý mys, vyčnívající ze západního konce pláže Mazunte s původními porosty a nádhernými výhledy na pacifické pobřeží.



Ing. Katarína Ruschková

Absolventka oboru Zahradní a krajinářská architektura na ZF MZLU v Lednici na Moravě. V současnosti pracuje jako vedoucí OŽP na jihlavském magistrátu a o dovolených si plní své cestovatelské sny, na které v době, kdy vychovávala dva syny, nebyl čas. Cesty jsou pro ni inspirací a poučením pro život osobní i profesní.

Monte Albán nejsou
jen kameny a mohyly,
ale i nádherné staré
stromy



Zcela jiná příroda nás ale čekala po přejezdu přes Tehuantepeckou šíji – nejužší místo Mexika – do města San Cristóbal de las Casas. Tady by zaplesalo srdce každého mineraloga nejen při návštěvě muzeí jadeitu či jantaru. Mě tady ale okouzli výlet do kaňonu Sumidero, který má v nejhlubším místě výšku až 1 km. Propluli jsme ho na lodi od hráze nádrže Manuel Moreno Torez. Při plavbě lze na strmých březích pozorovat mnohé zajímavé geologickými útvary, na stromech okolo sedí kormoráni, na břehu jsou vidět opět kvetoucí stromy, pod nimi se na sluníčku vyhřívají leguáni či krokodýli. Nejhlubší místo kaňonu nese jméno Brána Chiapasu a dostalo se i do znaku tohoto státu.

Z hor Chiapasu jsme pak sjeli do Palenque, které se už nachází v nadmořské výšce jen cca 100 m. Tato archeologická lokalita je součástí džungle plné papoušků, opic, kolibříků a jiných živočišných druhů, které se zrakům lidí vystavují méně ochotně. Kromě návštěvy jedinečné mayské lokality jsem tady ale měla možnost na pár hodin vyrazit i do pralesa s domácím indiánem, který mi ukázal spoustu zajímavých rostlin, pomáhajících domorodcům přežít. Domácími názvy mi představil rostliny, které používají na léčení či jako protijedy při uštknutí hady. Ochutnala jsem termity, vodu z liány tamorial, kterou domorodci využívají jako bezpečný zdroj pitné vody, z liány

alkaparra jsem si pak dodala síly místním „ionťákem“ (trochu nahořklý, ale osvěžující). Oba kousky liány pak můj průvodce zastrčil do země, protože pak můžou růst dál. Pochutnala jsem si i na řapíku yerba santa, který byl jakousi křupavou zeleninovou svačinou a rostlinu pak domorodci využívají i jako vykuřovadlo. Když k tomu přičtu mé okouzlení neskutečně velkými stromy i spoustou rostlin, které se doma snažím pěstovat v květináčích, doplněné bezpočtem vůní a zvuků, je zřejmé, že to byl opravdu velký zážitek. Podobné lokality, které lidé vyrvali pralesu, byly i v Bonamaku či Yaxchilanu, ležícím na hranici s Guatemalou u řeky Usumacinta, po které jsme tam pluli. Na ně však už v tomto povídání není prostor.

Velmi zajímavým místem jsou i vodopády Aqua azul na řece Xanil, které se skládají z mnoha jakýchsi tůň či van seřazených za sebou. Větší mají až šest metrů. Voda zde teče z velké výšky ve dvou proudech, uprostřed jsou malé ostrůvky. Má vysoký obsah uhličitanu vápenatého a dalších minerálů a tam, kde padá na kameny nebo na padlé stromy, je obklopuje silným pláštěm vápence. Místní obyvatelé údajně obnovili vodopády poté, co zemětřesení v Chiapasu v roce 2017 vytvořilo trhlinu a vedlo k dočasnému snížení průtoku vody přes jednotlivé tůně. Bylo vidět, že se tady i v minulém roce musela prohnat velká voda a okolí dost zničilo. Koupání tady ale bylo skvělé.



Mexico – a trip without expectations but all the more surprising

Mexico is a country in North America, but tends to be listed among Central American territories. It is surrounded by the Pacific Ocean on the west, and the Caribbean Sea on the east. Mexico is a country with a rich history that is still literally palpable at archaeological sites, as well as a diverse fauna and flora represented by various habitats – from dry mountainous ones to humid rainforests. The population of Mexico is varied as well, comprising indigenous peoples and others who have come from all parts of the world.



▲ Pacifické pobřeží umí v každou denní dobu vykouzlit úchvatné pohledy

▼ Krokodýl v těsné blízkosti budí respekt. Vypadá líně a netečně, ale je schopen vyrazit velmi rychle a nečekaně

▲ Při procházce v pralese je dobré vyzkoušet, kolik taková liána unese...





Park roku 2021

Když jsem letos v červenci souhlasil s nabídkou zastupovat SZKT v porotě Parku roku, byl jsem velice zvědav na složení soutěžících. Konkurovat minulému kvalitativně mimořádně silnému ročníku 2019 bude totiž velice obtížné. Do soutěže se letos přihlásilo 12 soutěžících z celé republiky a přihlášená díla představují velice bohatý mix žánrů a přístupů. Zastoupeny jsou parky a parkově upravené plochy, úpravy ve volné krajině, nábřeží, areál univerzitního kampusu i historická zámecká zahrada.

T+F: Ondřej Nečaský

▲ Park centra vzdělání a vědy UPOL – centrální část s biotopem. Autoři projektu: Atelier BONMOT s.r.o., Ing. Petr Mičola, Ing. Magda Jandová, Ing. Aneta Malínková Bučková

▶▲ Zámecká zahrada a park Oslavany – adaptace historického skleníku. Autoři projektu: Ing. Jitka Vágnerová. Cena veřejnosti

▶ Park Okružní v Prostějově – celkový pohled s vodohospodářským objektem. Autoři projektu: ZAHRAHA Olomouc s.r.o., Ing. Radek Pavlačka, Ing. Lubomír Čech, Ing. arch. Viktor Čehovský, Ing. Petr Gotthans. Cena děkana Zahradnické fakulty MENDELU

Členy poroty letos byli Jana Šimečková a Rostislav Lvánek za pořadatelský Svaz zakládání a údržby zeleně, Ondřej Otomanský za Svaz školkařů České republiky, Tereza Havránková za ČVUT, Marek Holán za Zahradnickou fakultu MENDELU a já za SZKT. Hodnocení probíhalo 14. až 16. září a kromě severovýchodu a východu porota procestovala celou republiku. Hodnotící kritéria byla nastavena velmi komplexně – hodnocení projektu včetně zadání, realizace, péče o dílo a údržba a udržitelnost projektu. Ve většině případů dílo přímo na místě představil autor projektu a zástupce realizátora nebo investora. Porota hodnocené dílo prošla a pokračovala v diskusi nad ním. Většina dotazů směřovala na konkrétní technologie, řešení detailů, co se povedlo, a kde naopak nastaly v průběhu projekce realizace nebo užívání problémy, a konečně na užívání díla. Právě míra a způsob užívání takového veřejného prostoru napovídá, do jaké míry se záměr zdařil.

Protože podrobné popisy oceněných děl jsou součástí závěrů soutěže a jistě budou i součástí ročenky, podíváme se na hodnocená díla trochu obecněji. V letošním ročníku nejmarkantněji spojovalo, nebo naopak rozdělovalo zadání. V případě rodinné zahrady nebo jiného privátního prostoru si zadání většinou definuje sám investor a autor díla mu pomáhá jej korigovat, doplňovat nebo úplně změnit. V případě veřejného prostoru je tomu ale jinak. Na zadání se většinou podílí více osob nebo institucí, které reprezentují více zájmů, často i protichůdných. V mnoha případech je pak toto zadání součástí architektonické soutěže. Autor budoucího díla má tedy poměrně omezené možnosti, jak do zadání vstupovat nebo ho nějak výrazně měnit. Dobře nebo špatně definované zadání má velmi výrazný vliv na celkovou podobu díla, jeho funkčnost a udržitelnost. Bohužel ani architektonická soutěž nebo tým renomovaných odborníků problém špatného zadání nevyřeší. Dost výrazně se to projevilo u pro-



blematických děl, která jsme v letošním ročníku navštívili. Na druhé straně pozitivním znakem, který je společný nejvýše hodnoceným dílům, je jistá pücklerovská velkorysost, s jakou autoři přistoupili k řešení prostoru. Nespočívá jen v onom pověstném rčení o tvrdém srdci a ostré sekeře, byť u vítězného díla je tento přístup zásadní. Je to také schopnost autora dokonale pochopit potenciál místa, odkrýt ho a ukázat a také včas říci dost. Výsledkem je potom veřejný prostor, který na návštěvníka působí lehce, přirozeně a nenásilně, bez zbytečného pozlátka a vtíravosti. V době, kdy jsme v podstatě pod neustálým návalem podnětů ze všech stran, je takový prostor oázou pokoje.

Biotechnická úroveň děl byla až na výjimky v pořádku stejně jako realizace a následná péče. Debaty vyvolala udržitelnost některých děl, kde rozsah, použitý sortiment a technologie odpovídaly spíše privátnímu prostoru. Charakter a význam místa byl ale lokální bez většího společenského přesahu. Velkou debatu vyvolal park Okružní v Prostějově. Prezentované dílo založené na zelené louce ani zdaleka není hotové a bylo v rámci parametrů soutěže v podstatě nehodnotitelné. V přehlídkce jej však činí výjimečným na celostátní úrovni fakt, že vznikl v předstihu před plánovanou okolní zástavbou bytových jednotek jako park a zároveň jako objekt hospodaření s dešťovou vodou pro zmiňovanou budoucí zástavbu. Diskutabilní byla zejména stavebně-technická (a ekonomická) náročnost řešení práce s vodou. Osobně ale vnímám celý tento počín, kdy je park dopředu vnímán jako důležitý prvek modrozelené infrastruktury podmiňující další rozvoj místa, za hodný obdivu.

Závěrem bych chtěl poděkovat Janě Šimečkové a Svazu zakládání a údržby zeleně za jejich nasazení a aktivitu při pořádání takové soutěžní přehlídky. Pomáhá totiž kultivovat náš obor a jeho vnímání veřejností.



Ing. Ondřej Nečaský

Vystudoval Zahradnickou fakultu Mendelovy univerzity, obor Zahradní a krajinářská architektura. Pracoval v atelieru Sendler – Babka nebo na volné noze. Od roku 2018 pracuje jako krajinářský architekt na oddělení územního plánování KAM Brno. Je autorizovaným krajinářským architektem a členem České asociace krajinářských architektů.

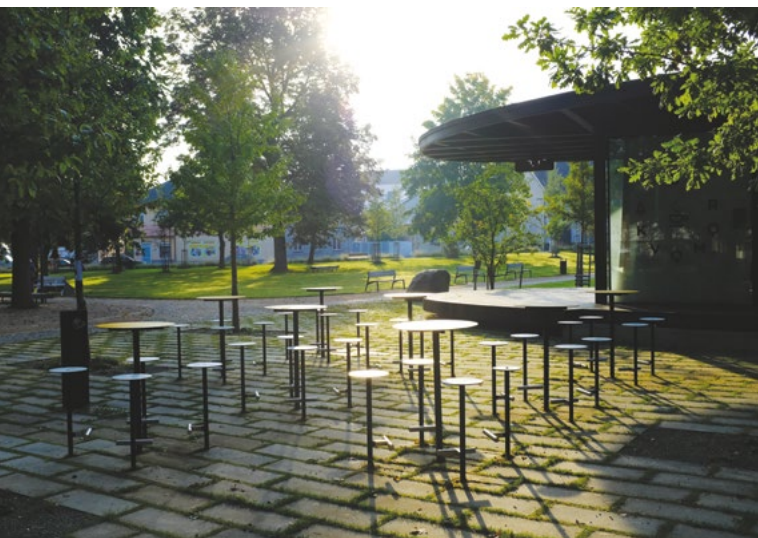


SOUTĚŽ



◀ Stromovka v Humpolci. Autoři projektu: Atelier Partero s.r.o., OK PLAN ARCHITECTS s.r.o. 1. místo

▼ Stromovka v Humpolci – detail zatravnění dlažby



▲ Stromovka v Humpolci – pavilon se zázemím parku v centrální části

▶ Stromovka v Humpolci – dětské hřiště





**Park
of the Year 2021**

The article summarises the projects for parks and public spaces entered in the “Park of the Year 2021” competition, covers the method and course of the evaluation, and captures the author’s comments and impressions from the awarded works.

▲ Park U Kněžské louky – trvalkový průleh a dominanta parku sousoší Milenci od M. Jiravy. Autor projektu: Ing. Martina Forejtová, Ateliér Land05. 2. místo.

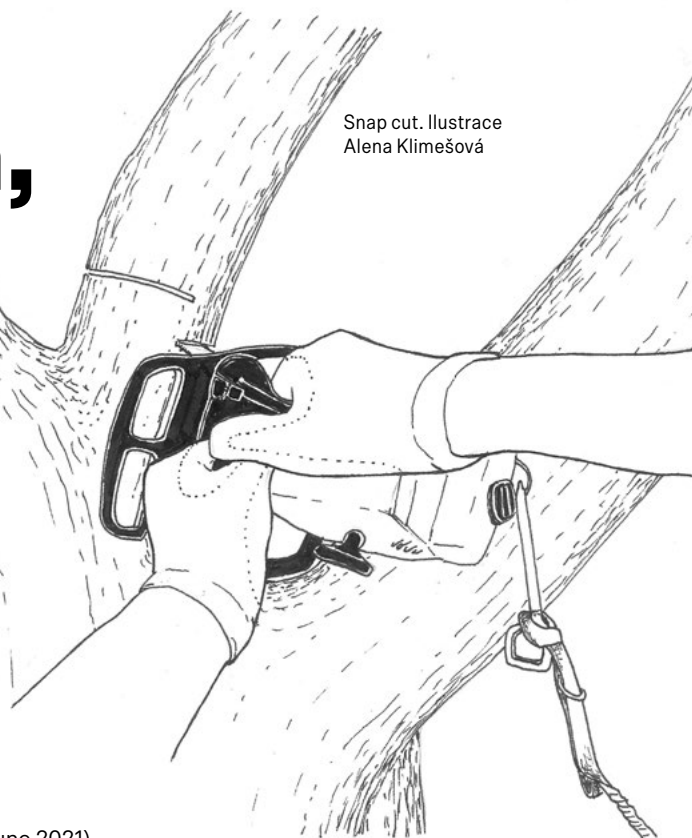
► Park U Kněžské louky – detail mobiliáře, zpevněných ploch a trvalkových záhonů



Oběma rukama, prosím!

Snap cut. Ilustrace
Alena Klimešová

Ze své zkušenosti vím, že arboristé patří k lidem, kteří si velmi dobře uvědomují bezpečnost při práci. Pokud existuje pravidlo OSHA (Agentury pro bezpečnost a ochranu zdraví při práci) nebo požadavek ANSI Z 113 (Amerického národního standardu pro arboristické operace), arborista se jej snaží dodržet. Také vím, že každý arborista je člověk. Být člověkem znamená příležitostně sklouznout k rizikovému chování, nevědomě nebo někdy dokonce vědomě. V otázce držení motorové pily oběma rukama není současná praxe v USA u mnoha arboristů v souladu s požadavkem OSHA i Z113. Proč se ale jinak kompetentní a svědomití profesionálové rozhodnou toto pravidlo neuposlechnout?



T: Peter Gerstenberger EN→CZ Alena Klimešová (Překlad z Arborist News June 2021)

Přiznám se, že jsem na toto téma poněkud fixovaný, ale znovu a znovu se vyskytují případy, které posilují mé přesvědčení. Zrovna nedávno v Brownsville v Tennessee zemřel operátor plošiny následkem zpětného vrhu (kick-back) pily směrem ke krku. Očitý svědek řekl, že řezal větev jednou – levou – rukou. Větev byla přímo na jeho hlavu. Když se otočil, aby odhodil uřezanou větev, pila o ni zavadila, její zpětný vrh překvapil operátora, ten vypadl z koše a zemřel.

Jednou jsem seděl v kanceláři s 23letým stromolezcem a jeho šéfem a diskutoval o budoucnosti lezce. Miloval stromolezení, miloval svou práci i společnost, která ho zaměstnávala. Před několika měsíci však z nepozornosti sáhl levou rukou přes pilu, aby chytil větev, a pořezal si zápěstí. I přes měsíce uzdravování a rehabilitace už pravděpodobně nikdy nebude výkonným stromolezcem.

Podle mě nabývá použití pouze jedné ruky při řezu motorovou pilou téměř epidemických rozměrů. Součástí mé práce je také kontrola webových stránek arboristů napříč USA, zda jsou zde zobrazovány uznávané profesionální postupy. Vyobrazení používání jedné ruky při řezu motorovou pilou, ať už ve videích nebo na fotografiích, je nejčastějším problémem, se kterým se na těchto stránkách setkávám. Pravidelně jsem také v terénu, kde jsem přímým svědkem této praxe, čtu i příspěvky na sociálních sítích a poslouchám rozhovory na oborových akcích.

V době, kdy jsem pracoval ve výboru Z113, se rozhodlo, že se změní požadavek na držení motorové pily oběma rukama z kategorie „musím, s výjimkami“ na „musím, bez výjimek“. Vedla se intenzivní debata. Argumentem zastánců „výjimek“ bylo, že operátor by mohl být vyškolen a být tak způsobilý k řezu jednou rukou. Argumenty proti byly, že jsme neměli standardy stanovující minimální úroveň školení, určující způsobilost pro práci s motorovou řetězovou pilou, a pravděpodobně je stále ještě nemáme. Bez těchto ustanovení pro výcvik a ověřování kompetencí se většina domnívala, že lepším řešením je nařídit, aby arboristé drželi obě ruce na pile.

Nejsem odborník na toto téma v globálním kontextu, ale zdá se, že v zemích, kde jsou normy v angličtině a já si je tedy mohu přečíst, je kladen větší důraz na kompetentnost operátora a dodatečné osobní ochranné pracovní prostředky. Chtěl bych vyzvat své kolegy z jiných částí světa, aby zvážili účinnost řešení, která našli.

Škola života může být skvělým učitelem, ale můžeme si takovou lekci s motorovou pilou dovolit? Viděl jsem velmi zkušené arboristy a jejich jizvy na levé paži, zápěstí nebo ruce. Byly navždy poznamenány, ale ani to jim nebránilo nadále držet pilu jednou rukou. Stali se navíc příkladem pro své následovníky, ale jaký příklad jim dali?

Viděl jsem, jak velmi kompetentní lidé dělají hloupé chyby. Stačí jen zlomek vteřiny nepozornosti a rozptýlení. Bez ohledu na váš postoj k tomuto problému asi nikdo nebude pochybovat o tom, že uříznout si levou paži, pokud je levá ruka na rukojeti řetězové pily a prsty a palcem svírá rukojeť, prostě nelze.

Slyšel jsem, jak arboristé vysvětlují, proč nemohou přestat řezat jednou rukou. Rád bych viděl, že plně prozkoumali všechny alternativy či řešení, která by mohla eliminovat potřebu řezat jednou rukou.

Nedávno jsem na TCIA Virtual Summit (Tree Care Industry Association) měl to potěšení vést chat s Markem Chisholmem, CA, CTSP (Certified Tree-care Safety Professional), trojnásobným mistrem světa ve stromolezení a mluvčím společnosti Stihl. V otázkách účastníků se objevila krátká pauza, a tak jsem položil vlastní otázku a zeptal se Marka, jak se vyhnout řezání jednou rukou, co by doporučil. Chvilí se zamyslel, než odpověděl. Poté řekl, že to je náročná otázka, protože existuje mnoho scénářů, které lákají k držení pily pouze jednou rukou a možná právě i tolik řešení.

Mark vyjádřil netolerantnost vůči stromolezcům, kteří používají jednu ruku z čiré lenosti nebo proto, že své lezecké schopnosti nedokázali zdokonalit natolik, aby byly schopni se dostat do lepší pracovní pozice.

Jak zlepšíte svoji stabilitu na stromě? Vyberte si větvení (horní kotevní bod) vysoko v koruně a/nebo ve středu nad oblastí, kde chcete pracovat. Použijte lanyard (kmenovou smyčku) pro zajištění lepší pracovní pozice nebo druhé lezecké lano ukotvené v určité vzdálenosti od vašeho prvního kotevního bodu. Zkoušeli jste někdy stirrup hitch? Uzel uvázaný z ploché smyčky nebo i z konce vašeho lezeckého lana. Podívejte se na YouTube. Máte-li pochybnosti o vaší stabilitě, zkuste si řez předem. Když je motor vypnutý, podržte pilu tam, kde chcete provést řez, a uvidíte, jak se cítíte.

Arborista porcující svislý kmen občas pocítí potřebu zatlačit na špalek nebo se stabilizovat jednou rukou, zatímco druhou řeže. Nachází se tak ale ve velmi zranitelné situaci: jednou rukou provádí řez někde mezi žaludkem a krkem a jeho pozornost se soustředí spíše na tlačení špalku než na to, co dělá pila. Přitom si nedělejme iluze: z této pozice nemá velkou šanci shodit větší špalek.

Markovo doporučení v této situaci je uvázat na takový špalek lano a nechat tahat spolupracovníky na zemi nebo usměrnit špalek pomocí klínu.

Další situace, ve které jsou stromolezci i pracovníci na plošině velmi zranitelní, vzniká tak, že jednou rukou držíte horizontální větev a druhou rukou ji řežete – ve Spojených státech se tomu laskavě říká řezat a sklíčit.

Jedno z řešení této situace nazývá Mark „snap cut“: Jedná se o sérii dvou svislých řezů v krátké vzdálenosti od sebe na větvi, která má být odstraněna. Pokud je tento řez proveden správně, umožní vám nejprve vypnout a odložit pilu a až poté větev odtrhnete rukou, jinak řečeno praskne vám v ruce – odtud název "snap cut". Tato technika vyžaduje znalost druhů dřevin i praxi za podmínek, kdy je vše pod kontrolou. V tomto krátkém videu na You Tube můžete vidět, jak Mark snap cut používá: <https://www.youtube.com/watch?v=jIHmEclt1OU>.

Dalším řešením je jednoduché pouštění. Krátká smyčka utažená po obou stranách řezu zachytí špalek, což arboristovi umožní odložit pilu a větev zachytit.

Normalizace rizika je kolektivní, institucionální nebo sdílený stav myslí, kdy došlo k postupné změně a praxe nebo kdy se známé rizikové podmínky staly obecně přijatelnými. Vědomě přijímáme rizika, která byla dříve nepřijatelná. Normalizace rizika se obvykle odehrává téměř bez povšimnutí, ale nemůže se odehrávat bez vědomí odpovědných organizací. V některých soudních řízeních se říká: „qui tacet consentire videtur“, což v překladu znamená „mlčení znamená souhlas“. Věřte mi, že jako zaměstnavatel nechcete tato slova slyšet z úst advokáta OSHA nebo zmocněnce žalobce v jakémkoli jazyce!

Spokojenost je spíše individuální vlastností a je definována jako spokojenost se sebou samým, zvláště když je doprovázena nevědomostí o skutečném nebezpečí. Je to něco, co se děje nevědomky. Spokojenost je naučené chování, protože pokaždé, když se začnete chovat určitým způsobem bez nepříznivých důsledků, zvýší to pravděpodobnost, že budete toto chování opakovat. Chování na základě spokojenosti musí být jasně identifikováno jako nepřijatelné. Je třeba ukázat alternativy, poskytovat školení, koučování a pozitivní zpětnou vazbu. To vše na podporu bezpečného chování.

Napodobování rovněž ovlivňuje chování. Když osoba s malými nebo žádnými předchozími znalostmi nebo očekáváními pozoruje chování druhého a pak toto chování opakuje, dochází k napodobování chování. Někdy tento jev označujeme též jako pozorovací nebo sociální učení. Napodobování je vlastně druh nepřímého učení, při kterém nedochází k žádným přímým instrukcím, a přesto je velmi účinné.

S tímto příkladem uvádím svou poslední myšlenku: používejte při řezu motorovou pilou obě ruce... prosím! Jak je tomu v případě jiné současné pandemie a používání roušek, nemusíte to nutně dělat pro svůj vlastní prospěch, ale můžete tak konat pro dobro ostatních kolem vás. V naší pandemii jsou těmi ostatními začínající arboristé, následující váš příklad.



Peter Gerstenberger

Senior viceprezident pro odbornou kvalifikaci u Tree Care Industry Association.

Both hands, please!

An informative article pointing out the common but dangerous practice of holding chainsaws with just one hand while pruning trees. This way of holding the tool exposes tree surgeons to an increased hazard of serious injury and goes against currently valid regulations. The author covers the reasons for this widespread behaviour and offers alternative solutions.

Umění v krajině

Umění v krajině.
Krajina v umění.
Je cítit vzájemná interakce.
Jedno posiluje druhé.
Krajina dává barvu, tvar, atmosféru, dojem.
Umění to na oplátku fixuje v čase.
Anebo naopak dojem, tvar a barvu
statického umění krajina časem posouvá.
Je o čem přemýšlet.
Čemu se dívat, obdivovat.
A co pochopit...

Smečka od sochaře
Michala Gabriela
instalovaná v okolí hradu
Sovinec v Jeseníkách.
Foto Ondřej Polák





Rozhovor s Krištofem Kinterou

O vzájemné synergii mezi lidmi. O tom, že i současné, světově uznávané umění dokáže k divákovi srozumitelně promlouvat. V případě soch Krištofa Kintery jde často dokonce o výzvu, která upozorňuje na závažné věci, a přitom si forma zachovává vtip a hravost.

T: Kateřina Čadková F: archiv K. Kintery

Botanická zahrada veřejného osvětlení, modely domů z období normalizace (Brutal Town), Modlicí se klacek pro Litomyšl. V poslední době se zabýváte projekty pro venkovní instalaci. Co vás vede k téhle změně?

Pro mě je zajímavé, že je to změna rutiny, což je myslím v každé činnosti člověka důležité. Ocítám se v nových kontextech, volím nové postupy a musím přemýšlet jinak. To všechno se na vyjmenovaných projektech sčítá. Ted' jsem dokončil sochu ve Sculpture parku v italských Dolomitech. Jmenuje se Memorial of Passed Light (Pomník odešlému světlu) a je ze starých vysloužilých zářivek. Takové umístění sochy tvoří ohromně zajímavou polaritu. Hledat nečekané metody a kontrasty mě baví. Princip, který je možná až příliš jednoduchý, ale často funguje. Když vezmete takové trubice, které všichni dobře známe, a odkážete se na jejich původní účel, vytvoříte synergii, která vyústí v něco jako šperk. Šperk z odpadu, který má vertikální ušlechtilost. Neuvěřitelně tady funguje bílá barva zářivky, která dřív sloužila k tomu, aby svítila.

Člověk si prohlíží vaše instalace a napadá ho spousta věcí, promlouvají. I přes často komplikovanou formu umožní najít záměr, s kterým jste sochu vytvořil. Čím to je?

Mně jde o srozumitelnost. Bývám nervózní, když nevím, jak dekodovat zprávu, která je na mě vysílána. Když něco dělám, vždycky dopředu hodně přemýšlím, jestli to bude mít výpovědní hodnotu pro co nejširší rámec publika. Byl bych rád, aby mi bylo rozumět. Na druhou stranu mezi sdílností a popisností je tenká hranice. Nemůžete být příliš lapidární, to pak skončíte v pekle popisnosti až banalitě. U každé věci je to o nuancích – jak je provedeme, je rozhodující.

Minulý rok jste měl velkou výstavu v britské Icon gallery, nazval jste ji Konec zábavy. Byla to náhoda, nebo přímá reakce na lockdown?

Nenazval jsem to jako přímou reakci na lockdown. Mně je proti srsti, když umění příliš reaguje na aktuální situaci. Tomu se bráním, jde mi o nadčasovější věci. Myslel jsem to jako přidržený výkřik klauna s červenýmnosem, který v manéži světa začne vyřvávat „skončila legrace“. To si myslím, že je velmi vtipné. Legrace jen tak neskončí a smysl pro humor je nesmírně důležitý. Musíme s ním umět žít a musíme ho umět vytvářet. Obecně mě na umění baví, že se dá interpretovat nesčetnými způsoby a záleží jen na divákovi, jak to přečte. Když řeknu „konec legrace“, naznačuji tím i docela závažné věci. Je to výzva zamyslet se: „bacha, je to vážný“.



Ve světle událostí minulého roku nabývá vaše výstava na hrozivě aktuálnosti. Zároveň s novými projekty jste se zaměřil na jiné materiály, než které jste doposud hodně využíval. Myslím tím vyřazené elektrosoučástky, baterie, pračky... Chodíte ještě do recyklačního centra, které jste kdysi nazval Apoteózou zmaru?

Mám obavu, že je to už nevléčitelné. Teď byla pauza z různých důvodů. Jednak recyklační centrum vyhořelo, což bylo také hodně inspirativní. Hmoty se slily do neuvěřitelných až geologických vrstev. Zpětně si vyčítám, že jsem si toho neodvezl víc, protože nic takového v ateliéru hořákem nevytvoříte. Spečeniny tiskáren, počítačů a vysavačů byly fenomenální. A pak asi, jak se všechno utlumilo, bylo i méně odpadu. Přesto mě pořád baví tvarosloví a zprávy těchto předmětů. Pro mě to není odpad, ale úžasná synergie lidské erudice. To není jenom smetí, je to strukturovaná, geniálně vymyšlená hmota. Ale jak už jsem na začátku řekl, potřebuji měnit rutiny. S přehledem bych mohl dál dělat další Postnaturálie, dokonce by mě to bavilo, ale můj vnitřní trenér mi to zakazuje.

Ve svých dílech mimo jiné upozorňujete na klimatickou změnu, negativní dopady konzumního světa, a přitom používáte prostředky, které jsou

▲ Krištof Kintera zpracovává prostor pod Dvoreckým mostem formou výtvarného díla. Na podolské straně vznikne multifunkční krajina šikmých ploch, která rozvíjí architekturu nového mostu

► Public Jukebox cestoval různě po 15 místech v Evropě, až nakonec skončil v české krajině. Pro umístění sochy koupil sběratel i kus lesa s loukou





jeho produktem a činitelem zátěže. Zesilujete tím výzvu, která je obsahem díla?

To je explicitní na soše Out of Power Tower (socha z vyřazených bateriových monočlánků). Použili jsme důvěrně známou věc, která pomáhá uchovávat elektrickou energii, což je magické. Je to zázrak. Tady šlo ale o to ukázat její skrytou toxicitu. Po tom, co jsme půl milionu baterií vystavěli do jakési apokalyptické architektury, jsme je na některých místech rozřezali, abychom ukázali její skutečnou podstatu. Věc, která z venku působí krásně barevně, nabízí se slogany powermega, power everyday live, uvnitř skrývá tmavý toxický materiál. Kdybych to sestavil jen z těch baterií a nerozřezal je, byla by to chabá socha.

S čím jste si nejvíc hrál, když jste byl malý?

Nic není tak, jak by člověk předpokládal. Já jsem nevykazoval žádné známky nadstandartního výtvarného talentu. Fixou jsem kreslil fotbalisty Bohemians Praha. Běhal jsem po Vršovcích. V pačkáčích jsem chodil i do školy. Tím můžu uklidnit

spoustu rodičů. Když se jejich děti ničemu kloudnému nevěnují, nechte je být. Nikdy nevíte, co se z toho může vyloupnout. Mně se to stalo kolem 16 let, kdy jsem objevil svět umění a úplně mě pohltit. Už mě to nepustilo a doufám, že už nepustí.

Žádný Merkur?

Merkur tam byl. Také jsem si lepil modely z ABC a dělal si vlastní lepidla. To je rozdíl od dnešní doby, která je v tom hodně jiná, hodně se děje ve světě sítě a chybí analogové hraní. Netvrdím, že je to špatně, prostě se to posouvá.

Součástí dnes už ikonické Postnaturálie byly také rostliny vytvořené z různých elektrosoučástí. Proč právě rostliny, proč ne brouci nebo jiný prvek přírody?

Když se umění příliš zlapidární a zbanální, je to zbytečně hloupé a dětské. Něco jiného je, když se vytvoří nová příroda, která klíčí. Paralelně s Postnaturálií vznikla doprovodná pseudovědecká práce, kdy jsem se stylizoval do role botanika. Šlo o srovnávací studii, která zkoumala souvislosti a podobnosti přírodních systémů s těmi technologickými. Každá bylina, která byla „vypěstovaná“, dostala i svůj herbářový list.

Dělali jsme to rok a půl, možná dva, protože bylo velmi důležité měřítko celé instalace. Kdybych udělal menší rozměry, nemělo by to takovou energii. Měřítka je důležité. Pomáhá intenzitě závažnosti sdělení. Začalo to u malých pokusů vytvořit novou květinu, až se to rozrostlo do instalace, která má 25 m na délku a 12 m na šířku. Postnaturálie připomíná město a šlo to udělat ještě zřetelněji, ale vědomě jsme se tomu bránili. Nechtěli jsme jít cestou popisného zobrazování. Spíš vedle sebe věci skládat, jako by je dělal brouk nebo jiná inteligence. Úžasný kontext měla výstava v Padově, v nejstarší botanické zahradě. Tentokrát jsme nešli do kontrastů, ale naopak. Pro mě to bylo zase vykořenění z rutiny insiderského světa muzeí a galerií. Když z toho vybočíte, najednou mluvíte k lidem, kteří na umění principiálně nechodí. Podobně se to děje i u instalací, které jsou venku.

Vaše sochy jsou často kvůli obřím rozměrům a složité elektronické vnitřní struktuře velmi technicky náročné. Podíle se na všech fázích vzniku sochy od počáteční myšlenky přes její realizaci a následnou dopravu?

Technické řešení soch je součástí díla. Například uvnitř modelu obchodního domu Kotva, který připravujeme v rámci projektu Brutal Town v parku na Klárově, bude 72 okruhů osvětlení. Celý model i s podstavcem váží deset tun. Na takových věcech nemůžu pracovat sám, je potřeba pro to nadchnout i další lidi. Vždycky vedle sebe musíte mít někoho, kdo tomu věří stejně jako vy. Konkrétně u práce s elektřinou se za ta léta ukázalo, že

◀ Jak příroda funguje, Orto Botanico, Padova, Itálie, 2021. Výstava v nejstarší botanické zahradě na světě

Křištof Kintera (1973)

Světově uznávaný umělec, který pravidelně vystavuje v renomovaných evropských institucích (Icon gallery v britském Birminghamu, Kunsthalle Rotterdam, Tinguely Museum v Basileji a mnoho dalších) Je zastoupen v mnoha sbírkách po celém světě a jeho díla patří k nejprodávanějším mezi současnými českými umělci. Často vytváří technicky náročné, promyšlené a rafinované vtipné kinetické nebo luminální sochy. V mnohých z nich naráží na povahu dnešní konzumní společnosti a klimatickou krizi nebo z nich vytváří fiktivní „osoby“. K jejich realizaci často využívá právě produkty, které jsou určeny k masové spotřebě a které nás obklopují. Další polohou jeho tvorby je osobitý smysl pro humor, který prostřednictvím slovních, materiálových a jiných hříček vnáší do svých kreseb a koláží. Křištof Kintera patří k nejaktivnějším umělcům na české i mezinárodní scéně, a jeho výstava Nervous Trees v Galerii Rudolfinum byla jednou z divácky nejspěšnějších výstav posledních let u nás.

www.kristofkintera.com



◀ Stálá instalace Memorial of Passed Light, Artesella, Borgo Valsugana, Itálie. Neuvěřitelný kontrast mezi bílou barvou zářivek a lesem. Monumentální socha je složená z deseti tisíc vyřazených zářivek

metodou pokus omyl se leďacos naučíte. Teď už o tom máme docela velké povědomí a umíme to. Tím, že cestu k výsledku hledáme, není to snazší, ale rozhodně zajímavější.

Prostranství na obou stranách nového Dvoreckého mostu, který spojí Smíchov a Podolí, budou nést váš rukopis. To je velký zásah do veřejného prostoru. Jak probíhají přípravy a jak bude nakonec celý projekt vypadat?

Samotná architektura mostu oprávněně navazuje na unikátní éru českého kubismu. To jsem chtěl podpořit. Na podolské straně, pod prvním mostním obloukem, chceme vytvořit jakousi krajinu šikmých ploch, která rozvíjí dekonstrukci neokubistického mostu. Okamžitě se ukázalo, jak je kubistické tvarosloví vhodné pro skate park, vznikne i aréna pro pořádání kulturních a společenských akcí, lezecká stěna, kavárna.

Na zlíchovské části ústí most do totálního dopravního uzlu, jezdí tam všechno, co si dokážete představit. Důvodem, proč jsme zvolili světelnou

instalaci v takové formě, je i to, aby si dokázala poradit s daným intenzivním prostředím. Celá idea spočívá v tom, že chceme vytvořit typologickou zahradu městského osvětlení z celého světa. Jde o takovou paralelu přírody, kde je hlavním atributem světlo. Nám už to přijde všechno samozřejmé, ale když se vrátíme k podstatě, co všechno znamená osvětlení, můžeme se na to dívat znovu a čistě a zjistíme, že je to magie. Zároveň tím vyvrcholí moje posedlost lampami, ačkoliv jsem si to také zakazoval. Velice rád bych viděl svítidla z Chile, z Ulánbátaru, Tokia, New Yorku, Moskvy, a Kapského města. Ambice je poměrně velká, jsem sám zvědav, jak se nám to podaří, ale jsem optimista. Celkově zjišťuji, jak moc je umění ve veřejném prostoru komplikované. V ateliéru jsem svobodný. Tam není žádný investor, zadavatel, památkář. Baví mě existovat v takovém světě, který je chráněn před cenzurou, před obavami, vyhláškami, testy. Ale jakmile vylezete ven, dostanete se pod přímou palbu, a to je zajímavé. Musíte to obhájit, setkáváte se spoustou věcí – odporem, názory, povoleními... Nyní proběhlo územní řízení, teď se vybírá dodavatel, s realizací by se mělo začít v roce 2025.

Jak budete řešit svícení lamp, myslím z hlediska ekologie?

S ohledem na zachování paměti chceme vytvořit unikátní muzeum městského osvětlení z celého světa, proto nás zajímají starší svítidla. Ale protože používají zastaralé formy sodíkových výbojek, které mají daleko větší spotřebu, budeme muset osvětlení imitovat. Zároveň osvětlení naprogramujeme tak, že svítidla nebudou svítit zároveň. Spotřeba a světelná zátěž by měla být natolik malá, aby nebyla předmětem enviromentální kritiky.

Interview with Křištof Kintera

A world-renowned artist who regularly exhibits at respected European institutions (Icon Gallery in Birmingham, Kunsthalle Rotterdam, Tinguely Museum in Basel, and many others). The interview is about synergy between people and also a bit about the fact that contemporary art respected throughout the world can comprehensibly speak to the viewer. In case of Křištof Kintera's sculptures this often goes beyond the usual and his works challenge people to think about serious issues while still retaining a playful and witty character.

TÉMA: UMĚNÍ V KRAJINĚ

Modlitba stojí na místě
bývalých božích muk,
zbouraných během
kolektivizace. V sou-
časnosti patří mezi
oblíbené cíle výletníků



Krajinou Milana Doubravy

Každý, kdo se prochází krajinou, hodnotí ji „svým“ pohledem, ovlivněným zážitky z dětství, cestováním a také profesí. Jinak se dívá krajinářský architekt, farmář, lesník nebo umělec. Krajinářský architekt hledá možnosti, jak krajinu stabilizovat, produkční schopnost krajiny zkoumá farmář nebo lesník, a umělec? Ten hledá dokonalý obraz, kde umění souzní s krajinou. Jedním z takových umělců, kteří dokázali abstrahovat příběh krajiny do uměleckého díla, byl i sochař Milan Doubrava.

T: Kateřina Čadková F: archiv Milana Doubravy

S pomocí citlivého sochaře může krajina vyprávět jasněji svůj příběh, čitelný pro každého, kdo se na ni vydá a prochází jí. „Milan byl skromný, jediné, co o sobě vždycky tvrdil, bylo, že přesně ví, kde sochu nejlíp usadit,“ vzpomíná jeho žena Anna.

V roce 2007 vytvořil jednu ze zásadních soch. Na místě bývalých Božích muk, která totalitní režim nechal zbourat během zcelování pozemků, vytvořil Modlitbu. Socha z betonu vysoká přes tři metry ukončuje původní historickou cestu, která byla do té doby zpustlá a opuštěná. „Modlitbu mám ze zdejších soch nejradši, dělal jsem ji do krajiny, protože socha patří ven. Když ji postavíte do galerie, přestane mluvit,“ poznamenal kdysi sám autor.

Spolu se svou ženou a několika přáteli uspořádal slavnostní žehnání sochy. Zúčastnili se i lidé z vesnice, jejichž předci vlastnili a obdělávali zdejší půdu po staletí. „Je to socha na počest všem sedlákům, kteří tu kdysi hospodařili,“ doplňuje paní Doubravová a přidává ještě jednu dojemnou vzpomínku: „Nějaký čas po této akci za námi přišla jedna místní rodačka s kachnou a šampaňským s tím, že jinak poděkovat neumí a že si ani nedokážeme představit, jak moc pro ni ta socha znamená.“

Milana Doubravu výrazně ovlivnila příroda a krajina, ve které žil. V jeho díle je cítit okouzlení přírodou, a také vnitřní radost, ze svobodné tvůrčí práce, která dává sochám hravost a přes často velkorysé rozměry i určitou lehkost. Doubravovy plastiky najdeme v mnoha městech a krajině jižních Čech. V Českých Budějovicích pravidelně pořádal spolu s kolegy sympozia. Má tady několik stálých realizací. Na Kramolíně je socha Janusovská lampa, vysoká symbolických 365 centimetrů. Poslední realizace do krajiny bylo velké kinetické sousoší na Lipensku

u obce Želnavy, kterým vzdal poctu Šumavě a spisovateli Adalbertu Stifterovi (1805–1868).

„Vzpomínám zejména na úžasné debaty, které mě hodně obohacovaly. O jeho tvorbě se dá říct, že je velmi originální a hlavně pravdivá, tvořil bez jakéhokoli komerčního vlivu,“ uvedl před lety Michal Škoda, umělec a kurátor českobudějovického Domu umění.

Od 70. let postupně opouštěl malbu a začal se věnovat plastikám, často kinetickým, různých měřítek. Pracoval se dřevem v mnoha podobách. Během své práce v kotelně poznal i kouzlo odpadního popílku, který zužitkoval jako netradiční sochařský materiál. Ke konci své tvorby pracoval převážně s betonem zejména pro jeho delší trvanlivost.

V roce 1988 se přihlásil do celostátní anonymní soutěže na pomník bratří Čapků. První ani druhá cena nebyla udělena, ale na třetím místě skončil pro porotu překvapivě právě Doubrava spolu s národním umělcem, rektorem VŠUP Janem Simotou a akademickým malířem Vackem. Za vyhrané peníze nakonec vycestoval po roce 1989 do Francie, Belgie i Holandska.

Nový režim byl pro něho obdobím uměleckého rozkvětu. Jeho rozměrná díla se začala objevovat na veřejných i soukromých místech po celém Jihočeském kraji.

Milan Doubrava před lety sám řekl: „Sochy jsou pradávne zážitky z dětství, osvobodí tě, když je děláš tak, jak chceš. Teď jsem udělal jednu sochu, jinak ale maluji, abych tvořil. A když nemaluji, tak seču trávu a starám se o zahradu. Část sadu nechám zarůst, aby tam byl les a už tady rostou houby, i když zatím nejedlé.“



Ing. Kateřina Čadková

Vystudovala zahradní a krajinářskou architekturu v Lednici. Společně se svým partnerem projektuje a realizuje soukromé zahrady, které nepostrádají dlouhodobou udržitelnost s důrazem na podporu přirozených přírodních procesů a druhové rozmanitosti. Členka redakční rady ZPK.

Autorka děkuje za vřelé a milé přijetí paní Anně Doubravové, která poskytla důležité materiály k sestavení tohoto článku a která láskyplně pečuje o odkaz Milana Doubravy.

TÉMA: UMĚNÍ V KRAJINĚ



Milan Doubrava (1946–2017)

Sochař spjatý se specifickou krajinou jižních Čech, kde vytvořil několik silných a nepřehlédnutelných realizací. Jeho díla jsou v krajině stále aktuální a znovuožívají místa a příběhy, které by jinak upadly v zapomnění.

▼ Kinetické sousoší na Lipensku vzniklo jako pocta zdejší krajině



► Janusovská lampa, 2012. Janus jako bůh změn připomíná všem lipenským návštěvníkům, jak se tento region za poslední roky proměnil

▼ "Socha pro traktoristy" je umístěna na okraji lesíka, který manželé Doubravovi před lety vysadili, a je vidět pouze z okolních polí. Ve skutečnosti ji sochař věnoval památce své maminky



Landscapes of Milan Doubrava

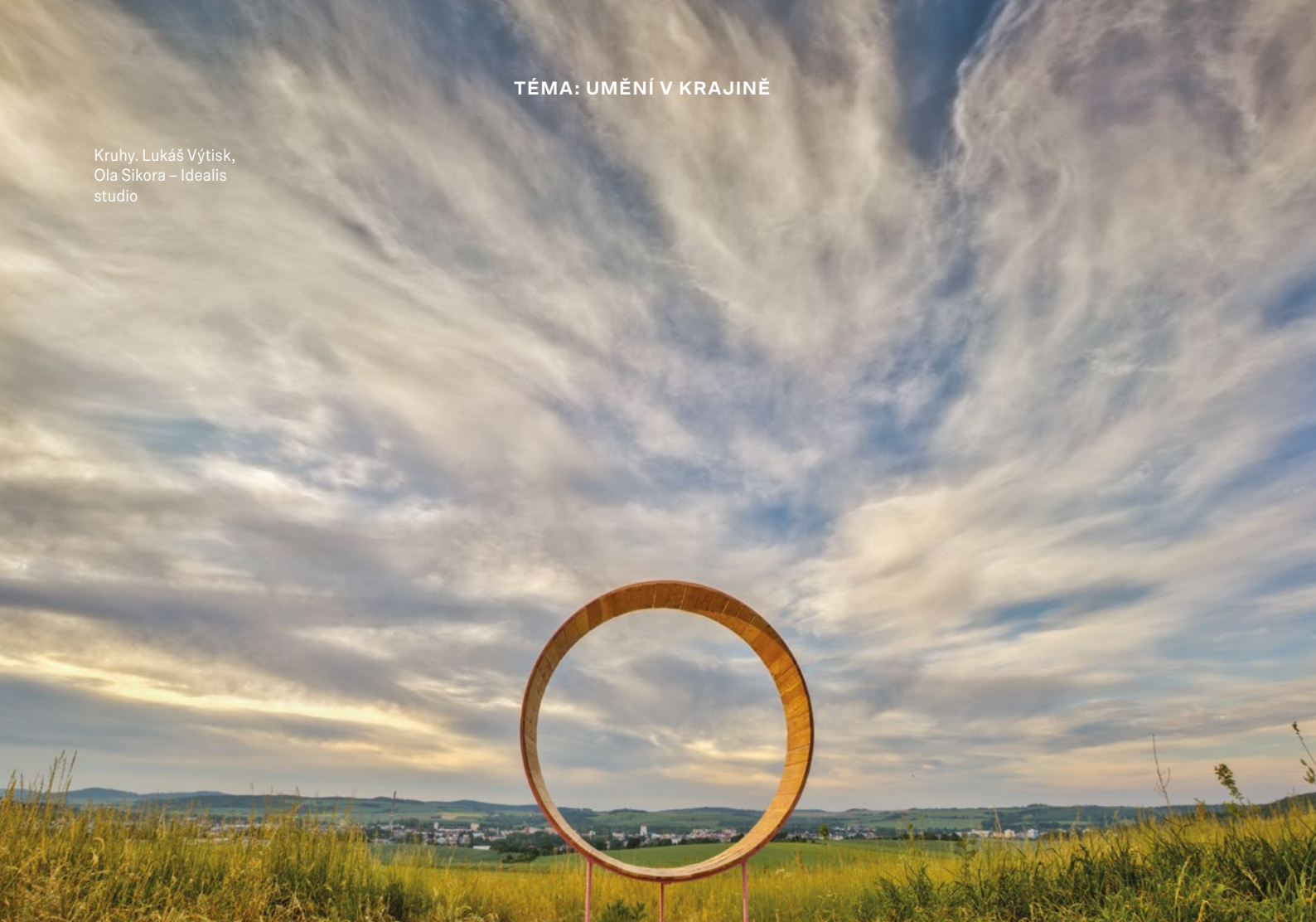
Milan Doubrava was a Czech sculptor who liked to install his works in the open countryside. His sculptures are lively and a bit quirky. He was always a liberal artist who based his works on his love for arts and on the pure joy of creating. Through the works of a sculptor who is sensitive to its character and atmosphere, a landscape can tell its story more clearly, make it comprehensible for all who visit and walk by.



► Mnich, 1997 jedna z původních dřevěných soch vytvořená dřívě, než se začal Milan Doubrava věnovat práci s betonem



Kruhy. Lukáš Výtisk,
Ola Sikora – Idealis
studio



Landscape festival oživil veřejný prostor Krnova

Devátý ročník Landscape festivalu zaměřeného na městskou krajinu a veřejný prostor zaměřil v letošním roce do Krnova, kde se věnoval historickému centru, areálu sportovišť, okolí krnovských řek, panelovému sídlišti Pod Cvilínem i samotnému vrchu Cvilín. Návštěvníkům nabídl kromě bohatého doprovodného programu také sedm tematických výstav a více než tři desítky uměleckých instalací a architektonických intervencí nejen lokálních autorů, které v letních měsících vnesly do veřejného prostoru města nové impulzy. Třetina z nich v Krnově zůstává i po jeho skončení.

T: Jakub Hepp F: Jan Langer

▼ Přístřešek pro uprchlíky. Veronika Richterová



Landscape festival se rodil v letech 2013 a 2014 v Praze, ale konal se také v Opavě, Ostravě a Plzni. A právě na své působení ve Slezsku navázal letošním devátým ročníkem, v němž obrátil svou pozornost ke krajině Krnova – třiaadvaceti tisícového města na česko-polských hranicích. Krnov je rodištěm Leopolda Bauera a místem s výraznou kulturní a historickou architektonickou tradicí, jež však byla v průběhu posledních sedmdesáti let výrazně potlačována. Z toho pramení potřeba se zde vrátit k tématům kvalitní architektury, urbanismu a kultivace veřejného prostoru. To si uvědomuje i současné vedení města, které se vydalo cestou velkých a kvalitně připravených architektonických soutěží (Hlavní náměstí 2018, Veřejná prostranství sportovního areálu 2020) a jehož zástupci sami oslovili organizátory festivalu s nabídkou spolupráce a pořádání festivalu v jejich městě.

Instalace ve městě a jeho okolí

Téměř čtyřicet uměleckých instalací a architektonických intervencí zavedlo návštěvníky do různých lokalit města a blízkého okolí. Například prostor před radnicí proměnilo architektonické studio Atelier 38 svou instalací bludiště nazvaného Cesta na úřad, poukazující na současné všeobecné odcizení, vzdálení se úřadů od občana a na to, jak složitá a klikatá bývá cesta ke kýženému razítku. Na zelené ploše před poliklinikou vyrostl hojně diskutovaný SLOUP 21 Jana Nálepky a Dávida Sivého citující tradiční morové sloupy v kontextu dnešních covidových časů. A na specifika poslední doby reagovala také „long social distance“ Houpačka Jana Tyrpekla, jež je podle autora nejdelší houpačkou realizovanou v České republice.



▲ Houpačka. Jan Tarpekl

Nejen -náctiletí, ale i generace mladších krnovských dětí ocenila intervenci s názvem Aktivace areálu z dílny U/U studia. Autoři vítězného návrhu architektonické soutěže na revitalizaci veřejných prostranství sportovního areálu zde měli v rámci festivalu příležitost realizovat jakýsi experimentální předvoj k jejich chystanému projektu. Díky odstranění letitých plotů mezi skateparkem, hokejovou halou a atletickým stadionem rozšířili toto klíčové místo setkávání krnovské mládeže, zpřehlednili a propojili s dalšími sportovišti. S pomocí vyřazených přepravek z místní firmy Kofola vybudovali novou mini u-rampu a dočasný mobiliář, kterým prostor doplnili o chybějící funkce. Naopak starší generaci nabídl festival ve spolupráci s EGOÉ studiem pobytové pavilony upravené pro seniory se sníženou mobilitou. Ty byly instalovány a hojně využívány v areálu domů s pečovatelskou službou na břehu řeky Opavy, kde po festivalu také zůstanou.

Na vrchu Cvilíně si bude i po skončení festivalu možno pohovět na netradičním mobiliáři od Lukáše Výtiska s názvem Tři kruhy a v parku u kina Mír zůstává lavička s názvem Squid z dílny Martina Gsandtnera, Ondřeje Pokoje a firmy Natureon. Ta se za použití současných technologií, jakými jsou low-poly modeling, parametrické projektování a CNC frézování, pokouší měnit standardní tvarosloví městského mobiliáře.

Alternativní domek pro řecké uprchlické tábory postavený z 20 palet a 800 PET lahví představila umělkyně Veronika Richterová a netradiční herní a výtvarné objekty připravili pro panelákové sídliště pod Cvilínem Ladislav Plíhal (Rukáv) a Tomáš Teper (Sídliště). Na výraznou řeckou stopu, která je součástí nedávné historie a identity města, odkazoval

TÉMA: UMĚNÍ V KRAJINĚ

▼ Rukáv.
Ladislav Plíhal



▼ Sídliště.
Tomáš Teper



◀ Sloup21. Jan Nálepa
a Dávid Sivý



svou land artovou instalaci Trosky umělec Jakub Černý. Na sudetskou otázku se zaměřil svou instalací Zem sochař Matěj Hájek, který doplnil torzo bývalého pomníku zdejších německy mluvících romantických básníků na vrchu Cvilín.

Výstavy v netradičních prostorách

Festival každoročně připravuje několik výstav věnujících se současné české i zahraniční krajinářské architektuře, experimentální architektuře nebo tématům udržitelnosti. Tři z nich byly letos směřovány do alternativních výstavních prostor na volných prodejních plochách bývalého obchodního domu Prior na Hlavním náměstí. Jednalo se o zahraniční výstavy Nordic Sustainable Cities o aplikaci principů udržitelnosti ve skandinávských městech a Landscape as a Common Ground prezentující nejlepší projekty krajinářské architektury současnosti ve 24 zemích Evropy. Ty doplnila výstava Estetika udržitelné architektury reflektující estetické tendence, které mají dopad na environmentální kontext současné architektury. Přímo v městském veřejném prostoru byly pro návštěvníky připraveny

výstavy Nahraj! – akce a experiment v současné české dřevěné architektuře, a Veřejný prostor CZ představující vývoj městských veřejných prostorů v České republice po roce 1989. Ve skateparku, který je součástí rozsáhlého areálu sportoviště, byla ke zhlédnutí aktualizovaná verze výstavy Landskate reflektující historii, současnost, sociální dopad i vliv na využívání veřejného prostoru mladou generací.

Slavnostnímu zahájení festivalu předcházelo sochařské sympozium převážně místních umělců a krnovských rodáků zaměřené na park u autobusového nádraží, landartový workshop studentů krajinářské architektury z České zemědělské univerzity v Praze konaný na vrchu Cvilín a architektonický workshop studentů z Fakulty architektury VUT a studia Archwerk na Hlavním náměstí. V rámci podzimního programu se konala také Letní škola architektury studentů z Fakulty architektury VUT v Brně, veřejná debata městských architektů nebo soutěž mladých zahradníků nazvaná Lipová ratolest pořádaná Svazem zakládání a údržby zeleně.



Ing. Jakub Hepp

Absolvent ZF MENDELU v Lednici a HAS Den Bosch (NL). V současnosti koordinátor Landscape festivalu, externí pedagog na FA ČVUT a člen týmu Galerie Jaroslava Fragnera.

▼ Trosky. Jakub Černý



▼ Cesta na úrad. Atelier38



▲ Squid. Martin Gsandtner a Ondřej Pokoj

Landscape Festival

Základní ideou tohoto mezioborového festivalu je zvýšení povědomí o rozsahu, smyslu a významu oboru krajinářské architektury ve vztahu k současné architektuře, umění a veřejnému prostoru. V tomto smyslu je ojedinělou akcí, která prezentuje širší veřejnosti problematiku těchto oborů populárně-naučnou i ryze odbornou formou a snaží se zvýšit její zájem o kultivaci veřejného prostoru. Usiluje tak o osvětu a mezioborový dialog nejen českých, ale také mezinárodních odborníků, umělců, politiků i široké veřejnosti. Formou architektonických intervencí a uměleckých instalací, výstav, happeningů a odborného programu chce festival zdůraznit důležitost veřejného prostoru a zeleně pro město. Vyhledává degradované a diskutabilní plochy, které mají potenciál stát se novými centry kulturního a společenského života. Tato místa se snaží oživit, kultivovat a nastítnit jejich budoucí možný rozvoj.

Landscape Festival livened up the public space of Krnov

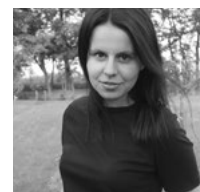
The ninth year of the Landscape Festival, dealing with the urban landscape and public space, came to the Silesian town of Krnov to focus on the historical centre, sports grounds, areas surrounding the rivers of Krnov, the concrete residential blocks at Pod Cvilínem, and Cvilín hill itself. Besides a varied accompanying programme visitors could enjoy seven exhibitions and more than thirty art installations and architectural interventions by local and other artists that had introduced new impulses into the local community. A third of them will remain in Krnov after the end of the festival.



Vítězný oblouk, zahalen

První návštěva Paříže nadchne snad každého. A nyní si představte, jak poprvé vstřebáváte intenzivní dojmy z Versailles, z obrazů v Louvru či pařížských bulvárů, a ještě se vám i poštěstí být u Vítězného oblouku ve chvíli, kdy se zahaluje... Zabalený Vítězný oblouk (L'Arc de Triomphe, Wrapped) byl dočasnou uměleckou instalací, která byla k vidění od 18. září do 3. října 2021. Oblouk byl zabalen do 25 000 m² recyklovaného stříbřitě modrého polypropylenu a 3 000 m červeného provazu.

T: Helena Růžičková



**Ing. Helena
Růžičková**

Doktorandka na Ústavu zahradní a krajinářské architektury v Lednici, projektantka a členka redakční rady od roku 2018.

◀ „Všechny naše projekty se střetávají s realitou. Jsou vystaveny slunci, větru, vodě, strachu a štěstí. A díky tomu jsou lepší než naše představivost.“ Christo. Foto Benjamin Loyseau, ©2021 Christo and Jeanne-Claude Foundation

Na pouhých šestnáct dní se z Napoleonova oblouku stal obrovský snový objekt, osvobozený umělcem, který odmítal přijímat jakékoliv limity. Christo, celým jménem Christo Vladimirov Javacheff, narozený za útlaku sovětského impéria, měl celý život jednu zásadní vůdčí myšlenku – nezcižitelnost svobody. Když v roce 1961 vyrostla Berlínská zeď, vytvořil na pařížské ulici Rue Visconti zeď z ropných sudů jako první vzdorné veřejné prohlášení. Francouzský prezident Macron stojící pod Vítězným obloukem uvedl v médiích, že i bláznivé sny se mohou stát skutečností.

V roce 1961, tři roky po společném setkání v Paříži, začal Christo se svou celoživotní partnerkou Jeanne-Claude společně vytvářet díla pro veřejné prostory. Jedním z jejich projektů bylo zabalení stavby. Když Christo přijel do Paříže, pronajal si malý pokoj v blízkosti Vítězného oblouku, a od té doby byl touto památkou fascinován. V roce 1962 vytvořil fotomontáž obalené stavby, tak jak ji vnímal z Avenue Foch. O 60 let později tento projekt dopracoval.

Prosadit projekt nebylo jednoduché ani pro tak světově proslulého umělce. Zahalený oblouk měl být realizován v loňském roce, ale byl odložen kvůli pandemii. Pár týdnů poté bylo oznámeno, že Christo zemřel. Umělec strávil lockdown ve svém studiu v New Yorku, kde přibližně rok a půl připravoval finální kresby zabaleného Vítězného oblouku, který se po 60 letech dočkal realizace. V jednom z posledních interview přibližoval složitý proces schvalování všech projektů – deset let trval Pont Neuf (most v Paříži); 25 let trval Reichstag (budova Říšského sněmu v Berlíně), který třikrát odmítli, a 26 let čekal na povolení pro instalaci Brány v Central Parku, protože ji odmítali a odmítali... Tady lze skutečně mluvit o snu, vytrvalosti a trpělivosti, ačkoliv podle slov jeho partnerky se nejednalo o trpělivost, nýbrž o vášeň. Trpělivost je banální věc a dá se aplikovat na cokoli. Jejich projekty byly srdeční záležitostí a zkrátka potřebovaly svůj čas. Uvažte, že bojujete několik let za krátkodobou instalaci. To chce opravdu vášeň.

Christo pocházel z komunistického Bulharska a sám i několikrát řekl, že právě jeho původ nejvíce ovlivnil jeho dílo. Rozhodl se záměrně dělat něco, co je zcela neúčinné. Proto by se mělo na jeho dílo nahlížet jako na nelogické a zcela svobodné. Bez pravidel, bez možnosti jej koupit a vlastnit. To dělá jeho projekty unikátními a neopakovatelnými. Nevybírání se na ně vstupné a jsou pro všechny bez rozdílu. Proto období pandemie, která neumožňovala cestování, vycházení a sdružování, neumožnila ani realizaci Oblouku. Byl to jeho nejdéle připravovaný projekt a zároveň i poslední projekt v jeho milované Paříži. Vždy věřil sám v sebe a komunikoval se světem prostřednictvím umění.

Christo a Jeanne-Claude vždy dávali najevo, že jejich dílo bude pokračovat i po jejich smrti. A tak i bez jejich účasti došlo k realizaci a ke splnění jejich přání zanechat odkaz v podobě jejich uměleckých instalací.

Christo (1935 Bulharsko, †2020 USA) a Jeanne-Claude (1935 Maroko, †2009 USA) byli celoživotními partnery v uměleckém i osobním životě; proslavili se zejména v oblasti land artu a site-specific instalací. Hlavním uměleckým médiem a pojítkem mezi všemi jejich díly je drapérie.

L'Arc de Triomphe, Wrapped

L'Arc de Triomphe, Wrapped, was a temporary work of art by Christo and Jeanne-Claude conducted in Paris. The artists are famous for working with fabric in public spaces. The Arc de Triomphe was wrapped in 25,000 square meters of recyclable polypropylene fabric in silvery blue, and with 3,000 meters of red rope. This project was realized according to Christo's preparatory studies, drawings, and collages as well as scale models, works from the 1950s and 1960s. Christo and Jeanne-Claude always wanted their artworks to be continued after their deaths. Per their wishes, one year after Christo's death, there it is standing and shining.

Zdroje

Zdroj oficiálních obrázků: www.christojeanneclaude.net

Zdroj informací: Interview, The Brooklyn Rail, 09/2021.

▼ Christo ve svém studiu v New Yorku s nákresem projektu



Vcházení do krajinomalby a fotografie

Krajinomalby a krajinářské fotografie jsou tak trochu jako otevřená okna do krajiny, kterými nám umělci zprostředkovávají své dojmy z míst, která je upoutala. Při pohledu na zobrazené scenérie určitě nejedem návštěvník galerie zatouží vydat se po stopách svých oblíbených autorů a vyhledat jejich náměty v terénu. Lze je najít? Odpovídají realitě nebo byly komponovány? Jak se změnily od chvíle, kdy je malíř nebo fotograf zachytil? Co zjištěné změny vypovídají o naší přírodě, krajině, společnosti? Je nasnadě, že umělecká díla vedle své výtvarné hodnoty mohou posloužit také jako velmi užitečný nástroj pro hlubší poznání naší krajiny.

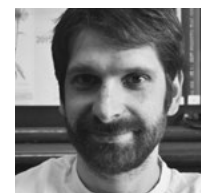
T: Tomáš Koutecký, Petr Halas

Smysluplnost využití umění pro účely krajinné ekologie potvrzují dosavadní výsledky projektu TL02000222 – Podpora turistického ruchu vcházením do krajinomalby a fotografie podpořeného Technologickou agenturou České republiky. Jeho řešiteli jsou Ústav Geoniky AV ČR, v. v. i., Výzkumný ústav pro krajinu a okrasné zahradnictví Silva Tarucy, v. v. i., a Mendelova univerzita v Brně a participuje na něm řada moravských obcí, měst, galerií a muzeí. Cílem projektu je vytvořit kolekci krajinomalb a starých krajinářských fotografií z Moravy a přilehlé části Čech, u kterých by byla dohledána místa jejich pořízení, fotograficky zdokumentován současný stav lokalit a s pomocí mapových podkladů a údajů o flóře a vegetaci interpretovány proměny krajiny. Duchovním otcem projektu je krajinný ekolog a milovník umění, doc. Jan Lacina (1944–2020), pro kterého se vcházení do obrazů stalo hlavní náplní posledních let profesní dráhy.

Vcházení do obrazů a fotografií v praxi

Dohledávání míst pořízení obrazů a starých fotografií může být zdánlivě snadné, často se

však jedná o časově náročnou, chvílemi až detektivní činnost vyžadující poměrně sofistikovanou přípravu. Významnou roli hraje už samotný dohledávaný motiv – perspektivnější pro nalezení je široký pohled do krajiny než například lesní interiér. Prvotním vodítkem bývá hlavně název díla, který často obsahuje místopisná jména. Pokud konkrétní údaj není k dispozici, je třeba poznat životní příběh autora a místa, kde se pohyboval. Když se podaří přibližně zjistit lokalitu, je vhodné se zaměřit na významné krajinné fenomény zachycené autorem a hledat je v současných i historických mapách a leteckých snímcích. Z jejich pozic pak lze odvodit pravděpodobné místo pořízení díla. Předchozí znalost studovaného území je velkou výhodou, cenné jsou rovněž výpovědi pamětníků. Pak už nezbyvá než se vydat do terénu a tam celé snažení dokončit zaznamenáním současného stavu. Ne vždy se však dostaví úspěch. Nejčastěji opakování záběru znemožní vzrostlá dřevinná vegetace nebo zástavba a v případě obrazů se může ukázat, že hledaný motiv není realistický, ale komponovaný. Avšak ani marné hledání rozhodně není ztraceným časem.



Ing. Tomáš Koutecký, Ph.D.

Působí jako odborný asistent na Ústavu lesnické botaniky, dendrologie a geobiocenologie LDF MENDELU v Brně, kde se vedle pedagogické činnosti. Zabývá zejména dynamikou bylinného patra lesů střední Evropy.

Mgr. Petr Halas, Ph.D.

Působí na Ústavu geoniky AV ČR v. v. i. Věnuje se vegetační ekologii, zejména změnám vegetačního krytu krajiny v kontextu společensko-hospodářských změn od 19. do 21. století



Jiří Karel Heřman: Sněžné (1955)

Okolí Sněžného u Nového Města na Moravě bylo pro malíře krajináře vděčným objektem zájmu. Maloval je například Josef Jambor (1887–1964), Jaroslav Polanský (1909–1970), František Emler (1912–1992), Bohumil Puchýř (1914–1985), nebo také zdejší rodák Bohdan Lacina (1912–1971). Představíme si však obraz Jiřího Karla Heřmana (1892–1969), rodáka z Paříže, který se po návratu z Francie na čas usadil na Vysočině, poté na Valašsku, a nakonec od roku 1930 žil trvale v Uherském Hradišti. Nejen obraz „Sněžné“ z roku 1955 ale prozrazuje, že se na Vysočinu rád vracel.

Za obrazem se vypravíme na svah Sláмова kopce jižně od Sněžného. Dodnes se zde uchovaly prvky harmonické krajiny, podobné těm, které malíř zachytil v 50. letech 20. století. Popředí záběru stále tvoří louky, táhnoucí se téměř až k říčce Fryšávce na dně údolí. Cesty dosud lemují borůvčí a vlhká místa porůstá skřípina s blatouchy. Pěknější kousky luk a mokřadů, kterých ale nepochybně od Heřmanových dob podstatně ubylo, zpestřují i porosty rdesna hadího kořene. Sněžné samo je usazeno mezi mírnými návršími, která se v záběru zvedají nad oběma sněženskými kostely směrem k zalesněným svahům na horizontu. Výrazný vrch je Vysoký kopec (806 m n. m.), vpravo od něj vystupuje svah Buchtova kopce (813 m n. m.). Jak Buchtův kopec, tak i polní trať pod ním, výstižně nazvaná Na Pustině, kdysi poutaly pozornost malířů zvláště pro bohaté



porosty kvetoucího vřesu. Z nich se nám bohužel zachovaly jen poslední skomírající rostlinky, které odolaly vápnění v 50. letech 20. století a také zatím nepodlehly konkurenčnímu soupeření s bujnými bylinami po ústupu od tradičního využití pastvou a sečením. Preciznost a věrohodnost malířova ztvárnění dokládají i jednotlivé stromy. Příkladem je mohutná lípa velkolistá (s obvodem kmene 512 cm), která vystupuje zhruba ve středu obrazu.

Celkový dojem ze srovnání je poměrně příznivý. Třebaže scelením zemědělských pozemků zmizela líbivá barevná mozaika různorodě obdělávaných políček, zůstaly zachovány linie cest, kamenic a alejí okolo silnic. Krajina okolo Sněžného si tak uchovala velkou část svého někdejšího kouzla, chybí však řada cenných biotopů a na ně vázaných druhů.

▲ Jiří Karel Heřman: Sněžné, 1955 (výřez). Olej, plátno, 48,5 × 64 cm. Zdroj: Úřad městyse Sněžné

▲ Současný pohled na Sněžné z úbočí Sláмова vrchu. Foto Petr Halas



Jimramov

Díky všem!

Jurda

Josef Klesl: Jimramov (okolo roku 1900)

Na druhém příkladu vstoupíme do záběru poličského fotografa Josefa Klesla, známého autora řady pohlednic z širšího okolí Poličky a východní části Žďárských vrchů z počátku 20. století. Jedná se o pohled na Jimramov z východní strany z úbočí vrchu Hora. Jméno vrchu jako by nás mělo přemístit na Valašsko nebo ještě dál do Karpat, tedy do krajů, kde slovo „hora“ znamená les. Najít totiž na jeho úbočí v současnosti místo, odkud by bylo možné vyfotografovat celkový pohled na městečko, je velmi těžký úkol. Zejména meze, ale občas i někdejší louky a pole pokryly náletové nebo uměle založené porosty dřevin. Nezbyvá

proto než vzít za vděk pasekou ve starém smrkovém lese. Na sklonku 19. století měl Josef Klesl mnohem jednodušší práci. Ze svého stanoviště, jež se nacházelo přibližně 150 m jižněji než dnešní fotografovaný průhled, mohl zachytit Jimramov obklopený mozaikou polí, luk a pastvin. Lesy se tehdy omezovaly téměř jen na vrcholové partie okolních kopců, ze kterých nejvíce vyčnívala v kraji dobře známá hora Prosička se svou mohutnou vrcholovou skálou (vrch vpravo). I dnes má Jimramov velké kouzlo. Někdejší obdělávanou krajinu však nahradily trvalé travní porosty a dřevinná vegetace, která ukryla i skálu na Prosičce. Na původním pohledu vizuálně nápadnou



▲ Josef Klesl: Jimramov (okolo 1900).
Zdroj: archiv Ivana Remeše

▲► Srovnávací záběr z roku 2019. Foto Tomáš Koutecký



hrobku rodiny Belcredi (na pohlednici zcela vlevo) naopak pohltila rozrůstající se zástavba městyse (dnes zakryto lesem v popředí).

A porost, ze kterého je pořízený srovnávací snímek? Okolo roku 1900 musel tvořit hustou smrkovou mlazinu, které se fotograf jistě rád vyhnul. Na místo, odkud kdysi fotografoval, se dnes vyplátí vyrazit s košíkem na houby. Spontánní sukcese vegetace tady prozatím dospěla do stádia vzrostlého náletu s dominantní břízou, kde najdeme kozáky, křemenáče i několik druhů holubinek. Jedná se o přírodovědně zajímavé porosty, neboť se v nich mísí přežívající druhy otevřené krajiny se zástupci nastupující lesní bioty. Zatímco tedy na kopečku po někdejším lučním mraveništi ještě voní mateřídouška, o kousek dál se již objevují například kyselá lístky šťavele.

Pozvánka

Z uvedených příkladů je zřejmé, že změny krajiny lze na základě vcházení do obrazů a fotografií studovat velmi detailně. V rámci projektu bylo již zpracováno přibližně 200 srovnání a další se připravují. Výstupy budou po představení na výstavách s regionálně odlišným zaměřením zveřejněny na závěr projektu na webových stránkách, dále formou videopořadů a dvou monografií. V současnosti lze navštívit výstavu Vcházení do obrazů Josefa Jambora v Tišnově, na příští rok se připravují výstavy v Muzeu ve Šlapanicích, Podhoráckém muzeu v Předklášteří a v Krajské galerii výtvarného umění ve Zlíně. Pokud budete mít cestu kolem, budeme rádi, když se zastavíte.

Entering landscape paintings and photographs

Researchers from the Mendel University Brno are taking part in a unique project. A collection of landscape paintings and old photographs of landscapes from various regions of Moravia and Bohemia compared against the current state of the sites combines art and natural sciences. Through old maps and botanical data the researchers are interpreting their findings on the gradual transformation of the countryside. They are also working on unusual documentation material aimed at supporting tourism, including the introduction of many new destinations.



MISE – sousoší ve zlínském parku

Sousoší dvaceti bronzových soch má dlouhý příběh, který je od počátku spojen s krajinou. Je složeno ze dvou původně nezávislých sousoší. První sousoší Smečka vznikalo postupně z individuálních a na sobě nezávislých soch, časem se k nim přidaly sochy Hráčů. Pracuji procesuálně, a tak se sochy formují a postupně skládají do sousoší během jejich vzniku. Dovídám se o nich více a více během práce a také při instalacích v interiéru nebo exteriéru.

T: Michal Gabriel



▲ Instalace dvaceti bronzových soch – sousoší “Mise“ v Komenského parku ve Zlíně vznikla ve spolupráci s kurátorem expozice Leošem Langem v roce 2021. Foto Libor Stavjanik

Smečka

Sousoší Smečka vzniklo postupně z jedné sochy zvířete, které mělo mít na sobě zvláštní přírodní rostlou strukturu. Mělo působit, jako by samo vyrostlo z těla stromu. Povrch sochy tvořily skořápky vlašských ořechů připomínající jizvy po listech na palmovém kmenu. Socha byla hodně nekonkrétní – něco mezi psem a kočkovitou šelmou. Dlouho mi stála uprostřed bytu. Mé tehdy ještě malé děti na ní jezdily. Později jsem se rozhodl vytvořit další podobnou sochu a posunout ji více ke kočkovité šelmě. Následovala další zvířata v proporcích odpovídajících tvarům velkých koček, ale bez detailů. Jednotlivé sochy spolu nesouvisely. Postupně jsem je ale začal společně vystavovat a spojovat do malých skupin, a nakonec se rozhodl vytvořit celou smečku.

Nemodeloval jsem konkrétní druh šelmy, ale jednotlivá zvířata vznikající Smečky jsem namíchal z levharta, jaguára, pumy a lvice. Pohyby jednotlivých zvířat jsou zaměnitelné za realitu, smečka klidně a pomalu putuje krajinou. Existuje několik variant barevnosti a struktur povrchů soch. Tyto sochy jsem vyvážel do krajiny, fotil je tam a hledal ideální krajinu i strukturu. Konečná struktura vznikla ze skořápek vlašských ořechů a bez sponzorů a grantů jsem začal jednotlivé sochy zvířat odlévat do bronzu.

Po první intervenci bronzové smečky do krajiny – bylo to v Jeseníkách v okolí hradu Sovinec – jsem si uvědomil sílu použité odlité struktury. Přesvědčivostí jednotlivých zvířat bylo dosaženo právě díky ní. Struktura pokryla povrch a minimálně jednu třetinu povrchu proměnila v prohlubně. Zmizely detaily, ale profil tvaru šelmy zůstal. Do struktury si divák mohl projektovat svoji představu o realitě spojenou s velkými kočkami. Viděl, co vidět chce, protože čerpá z informací uložených v paměti a je přesvědčen o realitě. Všech sedm šelem je ale hlavně archetypem šelmy a mluví o krásě, síle, obdivu i strachu, který naši předci prožívali při jejich pozorování nebo setkání s nimi.

Hráči

Stejně pomalu vznikaly i mužské postavy Hráčů. Figury tvoří sousoší třinácti mužských postav s rukama protaženýma do pálek nebo zbraní. Opět vznikaly zpočátku jako jednotlivé samostatné sochy. Každá z figur je vysekána do dubového kmenu. Obvod každého kusu kmenu tvoří obvod vysekané sochy. Nic není později přidáno nebo přilepeno. Tělo stromu je tělem sochy. Každá pozice vycházela z možností stromu. Ruce opírají tělo z různých stran ve vazbě na nakročení nohou.

Prvního Hráče jsem vyřezal v roce 2000 a posledního, třináctého, v roce 2010. Cyklus se tímto číslem uzavřel.

Povrch dřevěných soch je pokryt sekanou strukturou vytvářenou malým řezbářským dlátem. V průběhu práce jsem i tyto dřevěné sochy několikrát vyvezl do krajiny. Skupina je vyfocena v krajině na bývalém letišti v Podkrkonoší nebo u Černého potoka na Janově hoře v Krkonoších.

Pochopil jsem, že sochy potřebují v krajině trávět dlouhý čas, aby s ní srostly a prožily v ní alespoň jeden celý cyklus čtyř ročních období. Dřevo by se zničilo, a tak jsou pro trvalejší umístění odlity do bronzu. Sochy vypadají jako vyřezané do dřeva, ale díky bronzu mohou stát venku trvale. Rok pobývaly na pláži v Belgii nebo na golfovém hřišti v Jinačovicích u Brna, v Trutnově na promenádě nebo na Náměstí svobody v Brně.

TÉMA: UMĚNÍ V KRAJINĚ

I v tomto případě pracuji se strukturou tvořenou přírodninami. Asi devět soch Hráčů jsem odlil do modré polyesterové pryskyřice a struktury vytvořené z rozřezaných broskvových pecek. Nakonec jsem se rozhodl odlít všech třináct postav do bronzu se stejnou strukturou skořápek vlašských ořechů, jakou má smečka.

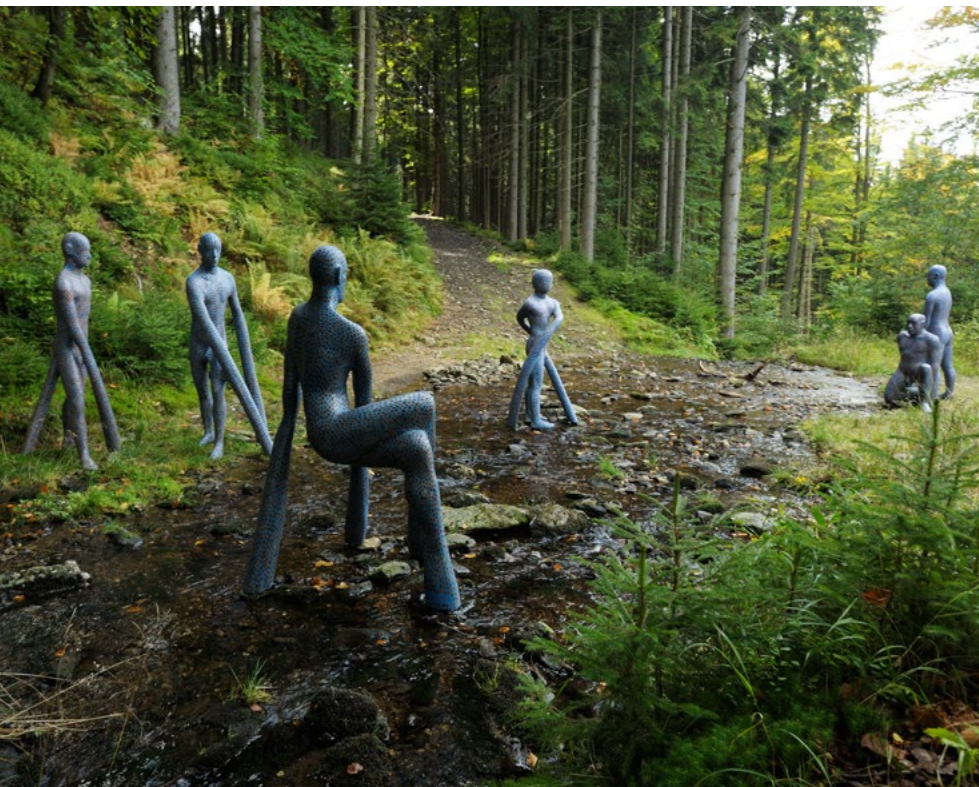
Sousoší

Začal jsem stavět jedno velké sousoší putujících lovců spojených se smečkou šelem. Po dokončení bylo sousoší vystaveno několikrát samostatně bez smečky. Hledal jsem pro něj krajinu i způsob instalace. Skupinu bez smečky bylo možné uzavřít do kruhu vlastní hry. Jednotlivé dvojice jsem otáčel proti sobě a nechal křížit dráhy jejich střetů přes centrum skupiny. Takto bylo sousoší instalováno v Praze na Bastionu nebo v Německu na Nore Artu v přílehlém parku. V Karlových Varech už byla sousoší spojená do jednoho celku a celé dostalo jeden směr putování, stále ale bylo vystaveno pod názvem Hráči.

Koncepci skupiny putující jedním směrem dostala i zlínská instalace. Sochy vstoupily do parku a směr jejich pouti udává cesta, podél které jsou postavy a zvířata rozmístěny. Rozlehlost parku a staré stromy dávají sousoší velkorysost. Diváci rozptýlení mezi sochami splývají s bronzovými poutníky a název sousoší dostává smysl. Mise z archetypálního

světa podvědomí putuje vlastní krajinou, která se v parku prolina s touto přítomnou. Lidé mezi sochami mohou v duši zahlédnout prastarou a původní krajinu, ze které mise přichází.

Od prvních okamžiků instalace vyvolává sousoší v lidech touhu na chvíli se zastavit, sochy se dotknout, vyfotit se s nimi. Potěšila mne reakce jedné paní ze Zlína, která mi napsala: „...kolem soch denně jezdím do zaměstnání. Každý den mi pozvedne náladu, když je vidím. Dokonce se teď těším, že bude město ucpané a já budu stát v koloně na semaforech a budu mít víc času. Když je průjezd plynulý a stíhám na ně jen mrknout, skoro mě to naštvě. Vaše sochy jsou pro mě nejen vizuálně krásné, ale i nesmírně uklidňující. Když jezdím kolem a doprava mě zastaví, vidím ten klid a vznešenost, mám na jednu chvíli pocit, že není kam spěchat, protože život je věčný. A vždycky se začnu usmívat...“



MISSION – a sculpture in a public park in Zlín

Sculptor Michal Gabriel writes about the process of making the sculpture named Mission, which is installed in Komenský Park in Zlín. It comprises two originally separate sculptures. The first one, "Pack", was created gradually upon individual sculptures of various predatory animals. Over time, Pack has been accompanied by the sculptures of "Players". The sculptures have been exhibited elsewhere – in various environments and in the open countryside. Their arrangement must always reflect the given site and it is not reproducible.



Prof. ak. soch. Michal Gabriel

Sochař a vysokoškolský učitel, bývalý děkan Fakulty výtvarných umění VUT v Brně. Zakládající člen neformální umělecké skupiny Tvrdohlaví (1987). Držitel prestižní ceny Jindřicha Chalupceckého (1995). Mezi jeho díla patří i např. pomník prof. Otto Wichterleho v Praze 6 nebo spolupráce na výzdobě pavilonu indonéské džungle v ZOO Praha.



Jak jsme ve zlínském Parku Komenského sochy nechtěli

V pozici správce veřejných ploch města Zlína, především těch „zelených“, se často dostáváme do schizofrenního stavu. Jako obyvatelé města si přejeme, aby veřejný prostor byl krásný, čistý, rozkvetlý, a současně aby to tam žilo a mohli jsme si zabírat a užívat všechna místa. Vždyť to vše je tady pro nás! Ovšem jako správci zeleně denně řešíme problémy, které prostor přístupný všem přináší – od běžných provozních aktivit přes nedbalost a netečnost lidí (vždyť to není moje, ale jejich) až po vandalismus. Dopředu předvídáme problémy, které mohou nastat a většinou nastanou, snažíme se je eliminovat již v počátcích právě vhodně zvoleným přístupem a na základě našich zkušeností. Stejně tak to bylo i v případě soch Michala Gabriela. Úzkostlivě jsme si hájili vše zelené, přece nenecháme nikoho rok dupat po „našich“ trávnících. Místa pro sochy jsme tedy po dohodě s autorem i kurátorem vybrali mimo zavlažované trávníky, i tak plni strachu, jak budou právě tyto zelené plochy nedotované vodou vypadat za rok. Obavy sílily při představě instalace soch, kolik výkopů vznikne, nemluvě o tom, kolik měsíců a úsilí nás to bude stát, až budeme vše za rok dávat do původního stavu.

Umísťování soch v květnu proběhlo zcela bez problémů. Bylo zajímavé sledovat osazení pomocí spleti rozorů a následného přivaření ke spodní části každé sochy. Také následné měsíce byly klidné, pomíneme-li pokus zničit jednoho Hráče a odnést si jej domů na zahradu. Proces sečení nebyl nijak komplikovaný, neboť podle dohody jsme nechávali mezi jednotlivými objekty vyšší neposečenou travu. Toto řešení se ukázalo nakonec liché, protože obliba především šelem u dětí měla za následek trvale udržitelný sešlap, ale možná i díky vlhčímu létu nijak neubrala na zelené barvě trávníků. Obraz letošního léta, kdy lidé prochází mezi jednotlivými sochami a usmívají se, možná i proto, že se cítí být součástí divoké přírody uprostřed města, mluví za vše. Čestně mohu říci, že tady u nás ve Zlíně jsme si nikdy problémy nezjednodušovali na úkor kvality. Tedy že bychom ustupovali problémům a vandalismu za cenu devalvace prostoru.

Tato instalace ukázala, že je třeba častěji vystoupit z pozice úzkostlivého ochránce zeleně a nechat se unést krásou a nevšedností a nebát se, co bude zítra.

— Ing. Zuzana Hegmonová
zahradní architekt Odboru městské zeleně
Magistrátu města Zlína



◀ Jednodenní instalace Hráčů odlitých do modré polyesterové pryskyřice se strukturou vytvořenou z rozříznutých broskvových pecek u Černého potoka na Janově hoře v Krkonoších v roce 2010. Foto Ondřej Polák

▲▲ Jednodenní instalace dřevěného sousoší Hráči v prostoru bývalého vojenského letiště Hradčany u Mimoně v roce 2008. Foto Ondřej Polák

▲ Jednodenní instalace Hráčů odlitých do modré polyesterové pryskyřice na bývalém letišti u Vrchlaví v roce 2010. Foto Ondřej Polák



Obnovená kaple je symbolem odpuštění a opětovné spolupráce českého a německého národa

Kaple sv. Jana Nepomuckého na Mílově

Nedaleko Božího Daru v Krušných horách opět najdete kapli zasvěcenou sv. Janu Nepomuckému. Původní kaple postavená pro česko-německou osadu v první polovině 19. století byla v 50. letech 20. století zničena. Na dlouhá léta se celá oblast proměnila v přísně střežené pohraniční pásmo, kde pro duchovno nebylo místo. K obnově kaple došlo přesně po šedesáti letech od jejího zániku díky spolupráci české i německé strany. Projekt obnovy kaple se stal symbolem odpuštění křivd mezi Čechy a Němci.

T+F: Tereza Zatřepálková



**Tereza
Zatřepálková**

Členka Cestami proměn, z.s. V rámci projektu Má vlast cestami proměn se zaměřuje na propagaci obnovených staveb a míst v krajině.

Původně stávala na stranách česko-saské státní hranice osada Rozhraní, lidově zvaná Mílov. Založena byla horníky kolem roku 1546. V roce 1582 se v důlních spisech poprvé objevuje název „HalbenMeil“, což v překladu znamená půl míle. Právě půl míle (4,5 km) byla totiž vzdálenost od osady k saské obci Breitenbrunn. Osada byla malá, v osmnáctém století zde podle záznamů stály na německé straně tři obytné domy, na české čtyři domy. V posledních letech její existence, ve 20. století, bylo domů devět a počet obyvatel se pohyboval kolem 50.

Kolem roku 1830 nechal u rozcestí na západní straně osady Christoph Glaser z usedlosti č. p. 1 postavit kamennou kapli zasvěcenou svatému Janu Nepomuckému. Farností spadala kaple ke kostelu sv. Václava v Ryžovně. Kaplička sloužila nejen českým a německým obyvatelům Rozhraní, ale také pocestným a poutníkům, kteří procházeli po hojně využívané staré jáchymovské cestě mezi Božím Darem a saským Breitebrunnem.

Poklidné soužití mezi českým a německým obyvatelstvem osady přerušily až historické události 20. století. Nejprve citelně zasáhla do života místních 2. světová válka, na jejímž konci v roce 1945 došlo k vysídlení německých obyvatel. Vzhledem k těsné blízkosti státní hranice nebyl Mílov nikdy znovu dosídlen. Kaple přestala být udržována a chátrala, zařízení bylo rozkradeno či zničeno. O pár let později byli nuceni odejít i čeští občané. Nově vzniklému pohraničnímu pásmu se strážními věžemi pak musely v roce 1953 ustoupit domy i kaple.

Od počátku 90. let začali na společných jednáních starostové Božího Daru a Breitenbrunnu mluvit o obnově kaple. Obec Breitenbrunn nechala na podkladě historických fotografií vypracovat projektovou dokumentaci potřebnou ke znovuvystavění zničené kaple. Městu Boží Dar se poté podařilo získat finanční dotaci na výstavbu, a tak již obnově nestálo nic v cestě. Se stavbou kapličky se začalo v roce 2013, tedy přesně po šedesáti letech od jejího zániku. Realizaci projektu provedla firma ABC Chomutov spol. s.r.o., která si přizvala ke spolupráci i dělníky ze sousedního Německa.

Nová kaplička stojí na stejných základech jako ta původní. Při její stavbě využila stavební firma také původní kameny, žulové ostění oken a dveří, které byly nalezeny v zarostlých troskách původní kaple. Aby byla připomenuta i zaniklá obec Mílov, bylo při pokládce podlahy využito po jednom kameni z každého čísla popisného původních devíti domů osady na její české straně. Dne 17. 5. 2014 byla kaplička vysvěcena českým i německým farářem.

Akce se setkala s velkým zájmem veřejnosti z české i německé strany. Vysvěcení se zúčastnili také dva poslední žijící rodáci z Mílova. Kaple se postupně stává poutním, ale také turistickým místem. Historický a duchovní rozměr se v ní střetávají a dávají prostor k zamyšlení a rozjímání.

Kaple je kamenná, má obdélníkový půdorys (cca 4,3×6 m) s trojbokým presbytářem. Kryje ji břidlicová střecha s otevřenou oplechovanou šestibokou zvoničkou, zakončenou zvonovitou bání. Původní kaple zvoničku neměla. Vnitřní prostor kaple je kryt plochým trámovým stropem. Podlaha je kamenná, přičemž byly využity i kameny ze zaniklých domů na české straně osady. Nad oltářním pultem se nachází nástěnná malba sv. Jana Nepomuckého. Na bočních stěnách kaple jsou umístěny obrazy Panny Marie a Ježíše Krista. V prostoru kaple jsou umístěny dvě dvojice dřevěných lavic.

Kaple sv. Jana Nepomuckého na Mílově je jen jedním z míst, která byla znovuobnovena s citem pro okolní krajinu i historii, jež se k ní váže. O pozitivních proměnách zanedbaných, zničených či zapomenutých míst, jako je toto, vypráví již desátým rokem národní putovní výstava Má vlast cestami proměn. Informace o proměnách, putování výstavy, možnost přihlásit proměnu do dalšího ročníku i hlasování pro nejlepší proměnu letošního ročníku najdete na www.cestamipromen.cz.

▼ Kaple je přístupná návštěvníkům k modlitbám i rozjímání

Chapel of St. John of Nepomuk in Mílov

Near the town of Boží Dar in the Krušné hory mountains once stood the village of Rozhraní, commonly known as Mílov. Half of the village was on the Czech side of the border, half on the German. Around 1830 Christoph Glaser built a chapel consecrated to St. John of Nepomuk for the local people and pilgrims. The chapel was restored after sixty years of neglect, thanks to collaboration between the Czech community of Boží Dar and the German community of Breitenbrunn.



Skleněná zahrada Jiřího Pačinka

Sklárna Jiřího Pačinka v Kunraticích u Cvikova nabízí svým návštěvníkům nejen prohlídku hutě, ve které mohou sledovat zrod křehkých uměleckých objektů, ale také venkovní prostory unikátní Skleněné zahrady. Netradiční propojení skleněných objektů s živými rostlinami v exteriéru ukazuje možnosti využití křehké krásy skla i v zahradách.

T+F: David Sobotka, Jiří Pačínek



Již při rekonstrukci bývalého areálu státního statku, který v srdci obce zanechal smutnou jizvu v podobě ruiny původní opravný traktorů a opodál nevzhlednou bažinu, se Jiří Pačinek rozhodl tento prostor nejen vyčistit a zrekultivovat, ale dát mu hlavně sklářskou duši a půvab.

Do terasovité dispozice, využívající jako základy opěrné zdi z pískovcových štuků, postupně instaloval skleněné rostliny, stromy, ptáky a jiné plastiky, které svou barevností a hravostí daly dříve zanedbanému a opuštěnému místu nový rozměr, krásu a zejména sem přivedly nové diváky – sběratele a obdivovatele skla a moderního umění, milovníky květin, ale také rodiny s dětmi. Pečlivě udržovaný trávník doplňují květinové záhony s výraznými endemity, jako jsou Serpenta multichroma, Columna ledum, Hyalos polychroma nebo Kunraticia lucida. Každý rok přibývají nové, zcela unikátní druhy. Mimochodem tyto originální hrátky přírody a sklářů rostou pouze zde a dávají prostoru nezaměnitelné kouzlo a šarm.

Skleněná zahrada v Kunraticích u Cvikova je volně přístupný prostor v jakýkoli den, dobu a také roční období. Právě přirozené světlo, počasí a vegetační proměny rostlin skutečných dávají těm skleněným možnost vkusně je doplnit, či naopak směle vyniknout při jarním rozpuku, v žáru letního slunce, podzimní barevné nostalgii či poetické bílé zimě...

Návštěvníci často obdivují nejen díla samotná, ale také odvážnou myšlenku instalovat křehké sklo v otevřeném a plotem nechráněném prostoru. Odpověď je zcela jednoduchá, pro někoho překvapující – jestliže společnost přijme krásu a eleganci skla jako věc zcela přirozenou, která je každodenní součástí



našeho světa, má schopnost ho oživovat, rozsvěcet, navozovat úsměv a dobrou náladu bez toho, aniž by ho někdo záměrně ničil, pak je společností kulturní.

Běžné klimatické podmínky skleněným plastikám nevadí, sklo je dostatečně odolné, na údržbu nenáročná a v podstatě nestárne.

Pačinkovy skleněné objekty se začínají objevovat v dalších venkovních trvalých i dočasných instalacích na mnoha dalších místech. A to i takových, kde by je člověk nečekal. V loňském roce „skleněné vodní proudy“ rozehrály barevnou hru a perlení bublinek vzduchu ve starobylé kašně na nádvoří státního zámku v Zákupích, která tak po několika desítkách let ožila nikoli vodou skutečnou, ale vodou skleněnou.

Letos v létě se bezmála čtyřmetrový skleněný strom představil ve francouzské zahradě státního zámku v Litomyšli, kde byl tři měsíce prezentován společně s unikátním skleněným ztvárněním Broderie ze zámeckých zahrad Krále slunce Ludvíka XIV.

Po skončení této úspěšné výstavy se strom společně s dalšími květinami stal součástí výstavy Křišťálový hrad na původně gotickém vodním hradu Lipý v České Lípě.

Skleněné objekty Jiřího Pačinka se loni představily ve spojení s moderní městskou architekturou, konkrétně pod Žižkovskou vysílací věží v zahradních prostorech kultovní restaurace Miminoo nebo v podobě čtyřmetrové plastiky s názvem Sublima, která celý jeden rok krásila veřejný prostor před libereckou radnicí na náměstí Dr. E. Beneše.

Jiří Pačinek

Absolvoval Střední učiliště sklářské v Novém Boru. Nastoupil do legendární sklárny v Chříbské, později spolupracoval uměleckou sklárnu A JE TO v Lindavě, v níž byl jedním z mistrů. Od roku 2007 pak buduje vlastní značku PAČINEK GLASS. Vedle vlastní tvorby Jiří Pačinek spolupracoval a spolupracuje s celou řadou významných světových umělců, architektů a designérů.

◀◀ LEDUM.

Autor Jiří Pačinek

◀◀ SUBLIMA. Autoři David Sobotka a Jiří Pačinek





◀◀◀ CHIPSUM.
Autor David Sobotka

◀◀ KUNRATICIA
LUCIDA. Autor Jiří
Pačinek

◀ SERPENTA MULTI-
CHROMA. Autor Jiří
Pačinek

▲ AQUA. Autoři David
Sobotka a Jiří Pačinek

Glass garden of Jiří Pačinek

A glass garden installed within the premises of Jiří Pačinek's glassworks in Kunratice near Cvikov presents the glassmaking art in an exterior of an ornamental garden. The glass sculptures of birds and imaginary species of plants are among the main attractions in the garden, which is open to the public and visitors to the glassworks. Pačinek has created many glass objects intended for the outdoors, such as those in the historical fountain at Chateau Zákupy, as well as objects for outdoor exhibitions in Litomyšl, Česká Lípa and Prague.

Za vůní železa a ohně

Mezi zámkem v Náměšti nad Oslavou a hospodářským dvorem stojí kovárna. Na zámku již dávno nebydlí šlechta, ve stájích na statku místo koní obědvají hosté restaurace. V kovárně to ale zvoní železem a voní uhlím a ohněm. Není to totiž žádná stará kovárna. Je to dílna kováře – sochaře Pavla Tasovského.

T: Pavel Tasovský, Jitka Vágnerová F: Pavel Tasovský

TŘI ŘEKY, 2021. Ocelový objekt vyjadřující existenci vodního zdroje jako symbol povodí tří řek (Svratky, Svítavy a Ponávky), které se na tomto území vzájemně prolínají a které jsou zdrojem vydatnosti Svatopeterské studny

Jeho práce je zastoupena v galeriích i soukromých sbírkách, ale i na významných stavbách či památkách, ve veřejném prostoru i v krajině. Velké plastiky z cortenu i křehce vypadající ocelová dílka můžete zhlédnout i přímo v okolí kovárny či nedaleké Galerii 12.

„Příroda je pro mne velkou inspirací. Materiály, se kterými pracuji – ocel, nerezová ocel, mosaz, bronz, kámen, sklo, dřevo a jiné, se získávají z přírodních zdrojů. Jsou součástí této země a po dlouhá staletí se využívají pro výrobu nástrojů, strojů, předmětů denní potřeby, ale i uměleckých děl.“

S jeho díly se můžete potkat i na tradičních kovářských sympoziích, například v ulicích Lipníku nad Bečvou v rámci každoroční akce Kov ve městě. Jeho práce je součástí mnoha veřejných prostorů, třeba Náměstí 3. května v Otrokovicích.

„Letos jsem po několika letech projížděl Otrokovicemi, a s mírnými obavami jsem si dovolil navštívit Náměstí 3. května. Viděl jsem, že šachová hra je na svém místě bez zásadních změn, s přirozenou patinou za uplynulých devět roků. Ostatní kované prvky z naší dílny byly také na místě bez závad. Potěšilo mě, že to s námi ještě není tak zlé.“

Kované šachy vytvořil i pro hrad Helfštýn. Staly se nejvyšší kovanou šachovou hrou na světě. Nejvyšší figurka je vysoká 147 cm a váží přes 30 kg. Figurky jsou opatřeny pojezdovými kolečky. Jezdec, střelec, král a královna mají hlavy uloženy na kardanově závěsu s kyvadlem, které je ukončeno opracovaným kamenem. Při posunutí figury se pak hlava rozkýve. Tasovský využívá fyzikálních zákonů často a dodává tak objektům pohyb.

„Vítř pohybliví sochou nebo objektem v krajině vyzývá člověka k zamyšlení a pochopení, proč se tak



děje. Pohybliví se objekt vtahuje diváka do své hry a dává mu možnost stát se součástí jeho příběhu.“

Sochy, které ožívají. Tanečníci roztočíte sukni jedním mávnutím. Oceloví ptáci ve větru létají. Dvojice křehkých volavek i celé hejno. A stěbla? Na jednu si umíte představit, jak se asi cítí mravenec na louce...

“Stěbla jsou vytvořena z nerezové oceli, jsou umístěna v Brně-Bohunicích v areálu vysokoškolského kampusu. Jedná se o 20 jednotlivých kovaných stébel, ve vrchní části vykovaných do podoby dlouhého stébla trávy. Spodní část je tvořena silnými a těžkými čtyřhrany v podobě kořenů trávy, v místě vyústění stébla je objekt posazen na kužel a vyvážen tak, aby stěbla byla vztyčena vzhůru, ale aby se mohla při poryvech větru pohybovat. Stěbla jsou sestavena do kruhu na vrcholu travnaté vyvýšeniny před sportovní fakultou Masarykovy univerzity.“

▲ STĚBLA, 2011.
Kinetický objekt před Fakultou sportovních studií Masarykovy univerzity v Brně



V Brně se vůbec můžete s jeho díly setkat poměrně často. Třeba v podzemí – Kostnici Sv. Jakuba, najdete ocelové prvky včetně několika křížů či dveří, které v sobě nesou hlubokou symboliku a poselství. Jeho nejnovějším dílem v Brně je ústí Svatopetrské studny v Komárově.

Historickou studnu, která před více než 150 lety dodávala vodu pro známé brněnské továrny, znovuobjevili stavební dělníci letos na jaře při realizaci tramvajové trasy z ulice Plotní. Tasovského plastika symbolizuje tři brněnské řeky – Svitavu, Svatku a Ponávku, které mají v tomto místě k sobě vzájemně nejbližší. Plastika je díky hře světla působivá zejména v noci.

„V roce 2007 jsem byl přizván k výrobě nerezové monstrance, mariánského motivu a kříže pro Poutní kostel Božího milosrdenství a sv. Faustýny ve Slavkovicích podle návrhů profesora Ludvíka Kolka. Následně jsem navrhl a po konzultaci s profesorem Kolkem vytvořil křížovou cestu se čtrnácti zastaveními a Vzkříšením.“ Křížová cesta u novostavby poutního kostela na Vysočině není jeho jedinou. O téměř deset let později navrhuje a vytváří také Křížovou cestu v Kameničkách. Zastavení představují jednoduché kamenné stély s nápisem. Vrchol každé ze stél je ukončen stylizovaným křížem, v jehož středu se odehrává příběh každého zastavení.

Na toulkách Vysočinou můžeme potkat i některý z jeho křížů v krajině. Navazuje tak na minulost, tradici, kořeny. Přitom současným a osobitým uměním.

▲ PTÁCI, 2010.
Zahradní kinetický objekt, Brno

▼ Kovárna a atelier
v Náměšti nad Oslavou



Pavel Tasovský

Vystudoval Školu uměleckých řemesel v Praze, obor umělecké kovářství. Studoval také na Mistrovské škole uměleckých řemesel a absolvoval odborný kurz muzejních konzervátorů. Jeho práci najdeme nejen v Čechách, ale i v zahraničí. Žije a tvoří v Náměšti nad Oslavou.

Pavel Tasovský je známý sochař – kovář, který rád plně využívá vlastností přírodních materiálů i fyzikálních zákonů, díky nimž dává některým svým dílům pohyb. Jedním z těch, které se pohybují ve větru je plastika „Stéb-la“ v areálu Kampusu Masarykovy univerzity v Brně. Jeho díla najdete nejen ve městech, ale i ve venkovské krajině Českomoravské vysočiny, ať již formou křížů mezi poli, nebo celých křížových cest.



► Zastavení křížové cesty u poutního kostela Božího milosrdenství a sv. Faustyny ve Slavkovicích, 2009



◄ KŘÍŽ, 2019. U polní cesty v Lomničce na Tišnovsku

Follow the scent of iron and fire

Pavel Tasovský is a renowned sculptor – blacksmith who enjoys fully exploiting the properties of natural materials and the laws of physics through which he makes some of his works mobile. One of those that move in the wind is his sculpture called “Stems” within the campus of Masaryk University in Brno. His works are installed in various cities as well as throughout the countryside of the Czech-Moravian Highlands, and include wayside crosses in the fields as well as entire complexes of Stations of the Cross for pilgrims.

Náš rok v Krafferově zahradě

„Byla jednou jedna zahrada za vysokou zdí. Tu zed' však nebylo vůbec vidět, protože byla tak zarostlá břechtanem a psím vínem, že vypadala jako pralesová zed'. A ne obyčejná. Uvnitř byla spousta vysoké trávy, která šla až nad hlavu, a taky nějaké keře a dosti šero...“ Magická zahrada jako z příběhu Jiřího Trnky uprostřed Jindřichova Hradce – to je Krafferova zahrada. Zahrada za zdí, kterou jsme s kolegy krajináři před rokem adoptovali i s kocourem a plechovým trpaslíkem.



Našemu baroknímu andělíčkoví je bezmála 300 let, ale rozdíl mezi malým dítětem a starou zahradou prakticky neexistuje. Oba stále něco potřebují a peníze z účtu mizí kosmickou rychlostí. Jediný rozdíl je v tom, že dítě rodičům zůstane napořád, kdežto tahle zahrada nám za 20 let řekne „tak ahoj, běžte už do důchodu“ a my ji kompletně opravenou odevzdáme zpět majiteli, který nám ji pronajal.

Před námi je ještě 19 let, ale za námi jeden intenzivní rok, který vydal za deset. Naučil nás věci, o nichž jsme ani netušili, že je budeme kdy potřebovat. Jako velice užitečná se ukázala schopnost uskromnit se. Člověk žije prakticky ze vzduchu a děti doma už půl roku jedí suché rohlíky, není totiž čas chodit do práce, protože zahrada. Také se ukázalo, že nejdůležitějším mobiliářem v zahradě není lavička, ale záchod. Ale sežeňte takovou věc v době covidové. A tak jsme pod rouškou tmy nelegálně koupili do zahrady záchod, na který dodnes nemáme účtenku, aby prodavače někdo neudal.

Spou práci jsme na nějaký čas pověsili na hřebík a po vyřízení stohů dokumentů jsme se pustili do díla. Protože jaro volalo, nejdřív se z nás stali začínající perenáři, a tak dnes už vím, kolik nařízkovaných barvinků se vejde do dvou dětských vaniček – hodně. A kolik satirejek, tymiánů a yzopů dokážou sežrat slimáci – všechny.

Při vyklizení zahrady jsme zjistili, že každé zboží má svého kupce. Historicky největší bitva byla svedena o cirkulárku, která stála posledních deset let venku v kopřivách a šťastný majitel si ji za 200 korun odvezl na druhý konec republiky. Následně jsme se převlékli za manažery kulturních akcí. Už víme, k čemu je dobrá propagace na facebooku, kdy a kam je nejlepší vylepit plakáty a také že nejdůležitější je pěkné logo. Vrchol našeho snažení v podobě Víkendu otevřených zahrad nám ukázal, že se nemusíme bát, protože s dobrými úmysly dokážeme v zahradě hodně, a nakonec se dostaví i pocit nesmrtnosti. U mě se dostavil s tisícím zaznamenaným návštěvníkem této akce a třetím gin-tonikem.

Za ten rok jsme poznali spoustu nových lidí různých profesí z různých zemí, máme plné pole báječných květin k řezu, skleník hrnkovaných stínomilných trvalek a naše hlavy přetékají nápady, jak starou zahradu probudit k životu. Před pár dny se k nám začaly vracet také původní sochy. Se slovy „co je to tu za kus betonu, rozmlať to tím rejčem“ se podařilo objevit dvě pískovcové voluty z poloviny 18. století, které byly součástí barokní kaskádové fontány. Zkrátka takhle si my, zahradníci z Krafferovy zahrady, žijeme a doufám, že za rok si ty rohlíky budeme moct namazat i máslem.



Ing. Michaela Zudová

Autorizovaná krajinářská architektka a hrdá obyvatelka Jindřichova Hradce. Je externí členkou Atelieru Za Mák, působí ve spolku Krafferova zahrada, usilující o probuzení toho báječného místa. Obdivuje staré harampádie a miluje detektivní práci všeho druhu.

SPECIÁLNÍ ARBORISTIKA



- péče o senescentní stromy
- řešení kolize stromů se stavbou
- šetné výkopy v kořenovém prostoru technologií AIR SPADE
- vylepšování stanovištních podmínek
- mikro-injektáže (ochrana proti škůdcům)
- makro-injektáže (zlepšení fyziologické vitality)

Komplexní ošetření platanu při rekonstrukci budovy AVU, Praha 7 (pro TSK Praha, říjen 2019)

- ošetření stromu řezem (redukce, symetrizace koruny)
- šetné přerušení kořenů kolidujících se stavbou
- osazení zásakového systému pro dešťovou vodu
- instalace systému podpěr

BAOBAB – péče o zeleň s.r.o.

Alšova 5/3 | 252 62 Únětice

tel.: 603 256 754 | e-mail: ruzicka@baobab.cz

Pečujeme o stromy od roku 1996



www.baobab.cz



23

lét s vámi

VELKOOBCHOD

ZAHRADNICKÝ

ZAHRADNICKÝ
VELKOOBCHOD

ADAM

ZAHRADNICKÁ A.S.

Nabízíme:

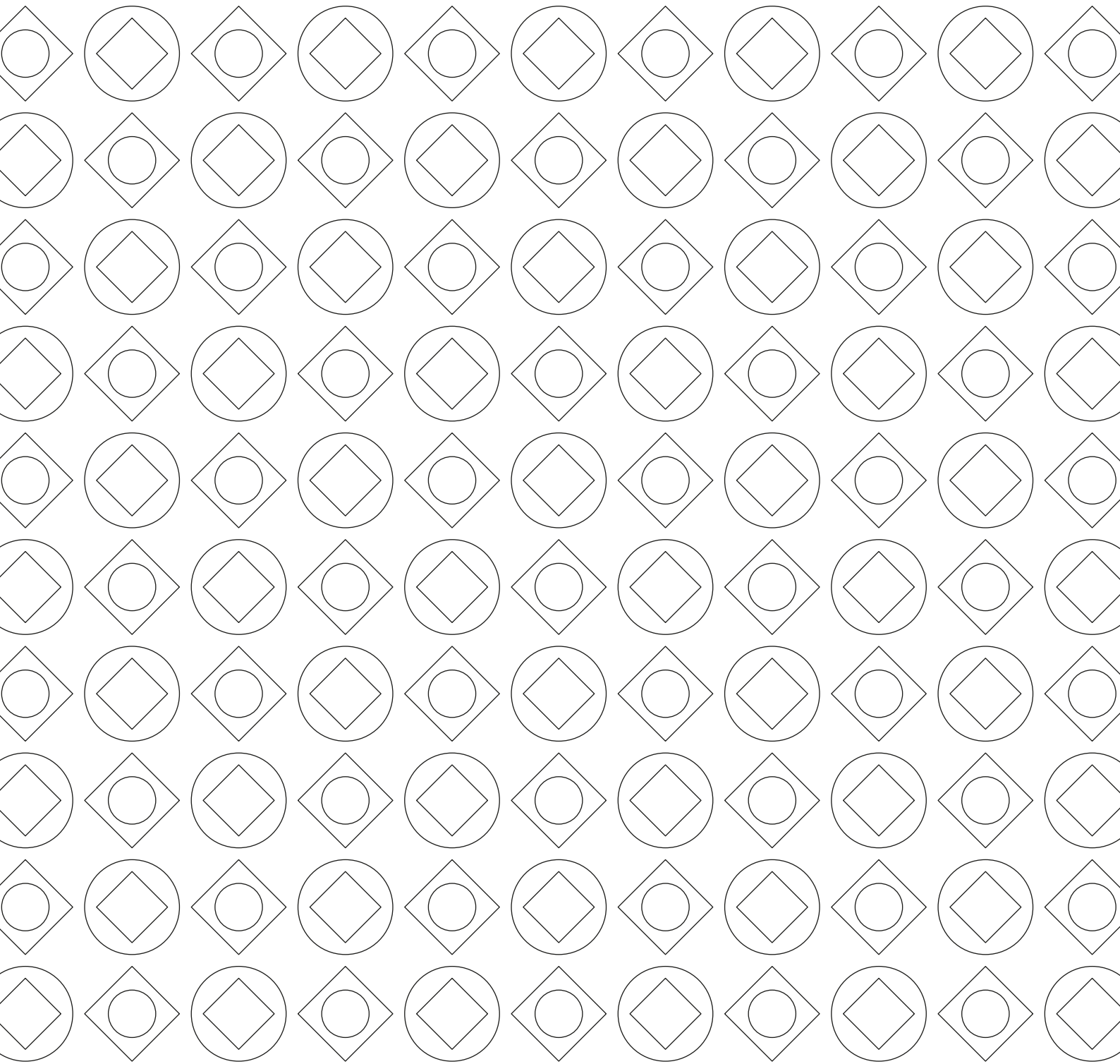
alejové stromy, jehličnany,
dřeviny do krajiny, solitéry,
dřeviny pro živé ploty, keře,
trvalky, vřesovištní rostliny,
tvarované dřeviny, ...

travní osiva, substráty,
kobercové trávníky,
rozchodníkové rohože, kůly,
podzemní kotvení, ...

www.adamza.cz

664 31 LELEKOVICE, Lelekovice 866
tel.: 541 232 700, fax: 541 232 720,
e-mail: lelekovice@adamza.cz

289 15 BŘÍSTVÍ, (dálnice D11, exit 18)
tel.: 325 516 099, fax: 325 516 098
e-mail: bristvi@adamza.cz



Společnost pro zahradní
a krajinářskou tvorbu