

Zahrada Park Krajina

31. ročník
1/2021



Mezi poli

SPECIÁLNÍ ARBORISTIKA



- péče o senescentní stromy
- řešení kolize stromů se stavbou
- šetrné výkopy v kořenovém prostoru technologií AIR SPADE
- vylepšování stanovištních podmínek
- mikro-injektáže (ochrana proti škůdcům)
- makro-injektáže (zlepšení fyziologické vitality)

Komplexní ošetření platanu při rekonstrukci budovy AVU, Praha 7 (pro TSK Praha, říjen 2019)

- ošetření stromu řezem (redukce, symetrizace koruny)
- šetrné přerušování kořenů kolidujících se stavbou
- osazení zásakového systému pro dešťovou vodu
- instalace systému podpěr

BAOBAB – péče o zeleň s.r.o.

Alšova 5/3 | 252 62 Únětice

tel.: 603 256 754 | e-mail: ruzicka@baobab.cz

Pečujeme o stromy od roku 1996



www.baobab.cz



23

lét s vámi

VELKOOBCHOD

ZAHRADNICKÝ

ZAHRADNICKÝ
VELKOOBCHOD

ADAM

ZAHRADNICKÁ A.S.

Nabízíme:

alejové stromy, jehličnany,
dřeviny do krajiny, solitéry,
dřeviny pro živé ploty, keře,
trvalky, vřesovištní rostliny,
tvarované dřeviny, ...

travní osiva, substráty,
kobercové trávníky,
rozchodníkové rohože, kůly,
podzemní kotvení, ...

www.adamza.cz

664 31 LELEKOVICE, Lelekovice 866
tel.: 541 232 700, fax: 541 232 720,
e-mail: lelekovice@adamza.cz

289 15 BŘÍSTVÍ, (dálnice D11, exit 18)
tel.: 325 516 099, fax: 325 516 098
e-mail: bristvi@adamza.cz

- 8** **Historie** Dagmar Fetterová
Zámek a park v Mor. Krumlově
- 12** **Ze světa** Mai Lan Chi Obtulovičová, Marek Obtulovič, Nguyen Duc Trung
Současná zelená architektura ve Vietnamu
- 16** **Dílo** Veronika Chalupová
Možnosti krajinářského řešení vodního díla Vlachovice
- 20** **Arboristika** Radek Pavlačka
Hysterie jménem terminál
- 22** **Arboristika** Jiří Rozsypálek, Petr Martinek
Nejčastější choroby a škůdci dřevin
- 26** **Téma** Kateřina Čadková
Rozhovor s Constantinem Kinským
- 30** **Téma** Miloslav Jirků
Velcí kopytníci: Přirození zahradníci evropské krajiny
- 34** **Téma** Ondřej Kofroň
Proměna zemědělské krajiny v okolí Písku
- 38** **Téma** Martin Smetana
Zálúčí u Blatničky
- 42** **Téma** Miroslav Kunderata, Jan Hanák
Každý třetí z nás může ovlivnit podobu krajiny
- 44** **Téma** Zuzana Řezníčková
Jan Hanák: Země není náš majetek
- 46** **Téma** David Merta, Gabriela Stögerová
Historie krajiny obce Lesná
- 50** **Téma** Josef Procházka
Obnovení přirozených vazeb v zemědělské krajině
- 54** **Téma** Karol Hábová
Loukykvět – farma pěstující květiny k řezu
- 58** **Fejeton** Pavel Chlouba
Tři slova

Zahrada Park Krajina

1/2021

Odborný časopis oboru zahradní a krajinářská tvorba vydává Společnost pro zahradní a krajinářskou tvorbu, z. s.
www.zahrada-park-krajina.cz



Společnost pro zahradní a krajinářskou tvorbu

Redakční rada

Petr Förchtgott (předseda)
tel.: 604 872 403, petrftt@volny.cz
Aleš Steiner (místopředseda)
tel.: 777 818 310, steiner@steineramalikova.cz
Kateřina Čadková, Alena Klimešová,
Ondřej Kofroň, Zuzana Řezníčková,
Jitka Vágnerová, Helena Vrabcová

Centrální e-mail pro odesílání článků
redakcni.rada.zpk@seznam.cz

Vydavatel

Společnost pro zahradní a krajinářskou tvorbu, z. s. Plzeňská 247/59, 150 00 Praha 5,
Tel./fax: 257 323 953, e-mail: redakce@szkt.cz,
kancelar@szkt.cz, www.szkt.cz

Vydavatelský servis

PRO VOBIS, s.r.o., Kladenská 107, 160 00 Praha 6
Mgr. Michal Babor (tel. 721 481 579,
m.babor@provobis.cz)
Grafická úprava: Petr Bláha (info@petrblaha.cz)

Distribuce v ČR: Postservis
Distribuce na Slovensku: Pressmedia, spol. s r.o.
Roční předplatné činí 724 Kč.
Cena jednoho čísla je 181 Kč.
Předplatné a příjem inzerce vyřizuje vydavatel.
Reg. zn. MK ČR 6449
ISSN 1211-1678

© Společnost pro zahradní a krajinářskou tvorbu, z. s.

Žádná část tohoto díla nesmí být jakoukoli formou šířena bez písemného souhlasu vydavatele.



Zahrada - Park - Krajina

Milí čtenáři,

již rok žijeme s pandemií, která značně ovlivnila naše životy, omezila naše aktivity a přerušila mnohé kontakty. Stejně tak se dotkla fungování SZKT a redakční rady, která za celou dobu neměla možnost osobního setkání. Přesto se Společnosti dařilo organizovat úspěšné webináře, pracovala ale také na redesignu loga, které je vůbec poprvé použito v tomto vydání. Redakční radě se pak i přes trvajících omezení povedlo sestavit další číslo tohoto časopisu, tentokrát na téma Mezi poli.

V uplynulém roce si většina z nás uvědomila, že právě krajinu okolo nás nám nikdo nemůže vzít. Hledáme v ní svobodu, odreagování i sportovní vyžití. Bez nadsázky vše, co nám bylo v běžném životě odepřeno. Krajina se tak opět stává znovuobjevenou součástí každého z nás a často i ta mezi poli.

V tomto čísle vám přinášíme různorodé pohledy na krajinu. Osobitým přístupem hospodaření rodu Kinských, putováním krajinou velkých kopytníků z milovické rezervace, cestou do nové krajinné destinace v Zálúčí u Blatničky, objevem vznikajících krajinných prvků v okolí jihočeského Písku či návštěvou dechberoucí květinové farmy. Vlastníci zemědělských půd se dále dozví, jak na nich správně hospodařit. Na ostatních stránkách prozkoumáte zelenou architekturu ve Vietnamu, absolventka Zahradnické fakulty v Lednici vám představí svoji vítěznou diplomovou práci a v neposlední řadě se nově budete moci zamyslet nad pravidelným fejetonem Pavla Chlouby.

Milada Horáková ve svém dopise na rozloučenou vyzvala své blízké: „Jděte na louky a do lesů, tam ve vůni květů najdete kousek mne, jděte do polí, dívejte se na krásné a všude budeme spolu.“

Vydejte se do krajiny mezi pole a hledejte tam kousek sebe. Věřím, že tam budeme spolu.



Ondřej Kofroň

František Smýkal oceněn mezinárodní arboristickou organizací ISA

V rámci mezinárodní arboristické konference konané letos online namísto původního záměru v Albuquerque (USA) získal v prosinci 2020 František Smýkal jednu z cen Awards of Distinction, které jsou nejvyšším vyznamenáním udělovaným organizací International Society of Arboriculture – ISA na základě nominací členů a odborníků z oboru, konkrétně ocenění Alex L. Shigo Award for Excellence in Arboriculture Education. Toto ocenění poukazuje na důležitou roli, kterou hraje vzdělávání při zvyšování kvality a profesionality v oboru arboristiky. František byl oceněn za mimořádný přínos pro vzdělávání v arboristice v České republice a ukotvení arboristiky v naší zemi jako oboru vůbec. Mimo skvělou výuku studentů a vzdělávání veřejnosti můžeme z jeho záslužných a pro obor určujících aktivit jmenovat tvorbu ceníků odborných prací a technologických norem pro sadovnictví a krajinářství, tvorbu metodik pro hodnocení dřevin či práci na odborné terminologii v oboru arboristika. Mezi nejvýznamnější Františkovy publikace patří řada skript Arboristika pro výuku na VOŠ Mělník, v kolektivu autorů pak zmiňované normy a metodiky a také první česká ucelená arboristická publikace Péče o dřeviny rostoucí mimo les I.

V předchozích letech toto ocenění získali například Nelda Matheny a James R. Clark, Sharon J. Lilly, Nina Bassuk, Ed Gilman a mnoho dalších významných arboristů zejména z amerického okruhu,

kteří se zasloužili o vydání zásadních publikací jako například Arboriculture či Trees and Development, stáli u zrodu arboristické certifikace včetně vydání příručky ISA Arborists Certification Study Guide či vyvinuli strukturální substrát a získali patent na CU-Structural Soil. V tomto kontextu se František ocitl v opravdu vybrané společnosti. A ocitl se tam právem.

Zároveň zde připomeňme i osobnost Alex L. Shiga, po kterém je cena pojmenována. Tento biolog a fytopatolog pracující pro United States Forest Service se mimo jiné celoživotně zabýval studiem dřevní hniloby, zejména jejím šířením, a jeho poznatky výrazně vylepšily některé arboristické praktiky jako řez stromů, ošetřování dutin či zatírání ran. Svůj význačný objev, fakt, že stromy dokážou oddělit rozkládající se dřevo od zdravého, publikoval pod názvem CODIT – Compartmentalization of Decay in Trees. Mimo výzkumnou činnost viděl velký přínos právě ve vzdělávání a se svými přednáškami procestoval celý svět. Byl znám svým filozofickým přístupem k biologii stromů, který se odráží i ve všech jeho knihách.

— Alena Klimešová



Aktuálna situácia v SZKT na Slovensku a plány na rok 2021

Milí priatelia, kolegovia a sympatizanti SZKT, touto formou sme sa k vám tradične prihovárali vždy v prvom čísle občasníku spoločnosti „INFOLISTY“ spolu so želaním všetkého dobrého v nastávajúcom roku. Robíme tak aj tentoraz prostredníctvom časopisu. Týmto chcem pekne poďakovať kolegom z redakčnej rady a vedenia spoločnosti, že nám poskytli tento priestor.

Zdravie je viac ako inokedy aktuálnejšie, preto vám želim v mene správnej rady SZKT ako i v svojom hlavne pevné zdravie, nech sa vám darí v kruhu rodiny ako i v práci a nech máte radosť z pekných a inšpiratívnych akcií SZKT, ako tomu bolo doposiaľ.

Rok 2020 sme začali najväčším podujatím spoločnosti – Záhradníckym fórom, ktoré sa uskutočnilo v dňoch 12.–13. februára v Nitre. Okrem bohatého odborného a spoločenského programu sa uskutočnilo vyhodnotenie súťaže Záhrada, Park a Detail roka 2019 so slávnostným odovzdávaním cien víťazom jednotlivých kategórií. Dôležitým bodom programu bolo Valné zhromaždenie spoločnosti s voľbou nových členov Správnej rady a Revíznej komisie. Týmto pekne ďakujem odstupujúcim členom za ich prácu a novo zvoleným kolegom želim mnoho úspechov v presadzovaní ich cieľov a predstáv v riadení spoločnosti a organizovaní podujatí a aktivít. Podľa programu činnosti spoločnosti sa 6. marca uskutočnila prvá časť Trvalkového kurzu. Od 10. marca sa život u nás a vo svete zmenil a dostal do doposiaľ nepoznaného stavu. Celosvetová pandémia ochorenia vírusom Covid-19 prerušila štandardný život a ďalšie plánované podujatia a aktivity boli na dlhú dobu prerušené. Pre SZKT to bolo o to ťažšie, lebo novo zvolená správna rada zasadala tradične len na prvom stretnutí, kde boli zvolení štatutári spoločnosti. Činnosť spoločnosti sa však napriek nepriaznivým okolnostiam neprerušila a aktuálne sme reagovali na spoločenské dianie. Spolu s iniciatívou kolegov zo záhradníckych centier sme písomne žiadali o ich otvorenie na krízovom štábe, čo sa pod tlakom viacerých iniciatív a po vzore z Českej republiky podarilo. Rovnako sme písomne žiadali župana Trnavského kraja a primátora Piešťan o prehodnotenie návrhu o vyradenie Strednej záhradníckej školy v Piešťanoch zo siete škôl. Napriek odborným a vecným argumentom a snahám mnohých subjektov a jednotlivcov o jej zachovanie sa nepodarilo tento návrh zastaviť, a tak máme na Slovensku od roku 2020 o jednu strednú odbornú školu menej. Len budúcnosť ukáže, aké následky bude mať znižovanie počtu odborných škôl na záhradnícky odbor.

Činnosť spoločnosti počas uplynulého roka bola presunutá hlavne do online priestoru. Po čiastočných a dočasných ná-



▲Atmosféra Záhradníckeho Fóra v tradičných priestoroch PKO Nitra

dejach boli pripravené podujatia postupne rušené a presunuté do roku 2021. To sa týka najmä súťaže Záhrada, Park a Detail roka 2020 a Trvalkového kurzu, ktorého druhá a tretia časť budú uskutočnené podľa aktuálnej situácie. Koncom roka sme súšobne zorganizovali online seminár Historické parky a záhrady (10. decembra), ktorým tradične uzatvárame rok. Teší nás, že tohto seminára sa zúčastnilo viac ako 60 prihlásených účastníkov. Túto progresívnu formu seminárov rozšírime a vytvoríme pestrú mozaiku aktuálnych tém, aby si každý vybral podľa svojho zamerania.

Samostatnou problematikou prechádzajúcou z minulého roka je ukončenie súťaže Záhrada, Park a Detail roka 2020. Do súťaže sa prihlásilo spolu 21 súťažiacich, v kategórii Záhrada roka sedem, Park roka štyri a Detail roka desať realizácií. Vyhodnotenie plánované s terénnymi obhliadkami na jeseň 2020 bolo zrušené a uskutoční sa v jarnom období 2021 podľa aktuálnej situácie a stavu vegetácie. Určite sa súťaž regulárne ukončí a víťazi budú odmenení a vyhlásení ako obvykle. Nový ročník súťaže bude v roku 2021 vyhlásený podľa doterajších pravidiel.

Milí priatelia a kolegovia, pre každého člena spoločnosti sme ako darček a poďakovanie za podporu objednali prvé číslo časopisu Záhrada-Park-Krajina. Aj touto formou sa chceme poďakovať za vašu dôveru a tiež by sme radi spropagovali samotný časopis, ktorého kvalita a jedinečnosť v stredoeurópskom priestore nemá konkurenciu. Pekne chcem všetkých poprosiť a požiadať o aktívne zapojenie sa do činnosti a života spoločnosti svojimi názormi, typmi a podporou. Svoju podporu môžete prejaviť aj poukázaním dvoch percent z vašich daní našej spoločnosti, ktorá je aj tento rok zaregistrovaná v zozname prijímateľov.

Záverom už len želanie, aby SZKT naďalej šírila dobré meno našej profesie a vám, našim členom, prinášala poznatky, skúsenosti, rady a radosť aj v roku 2021.

— Zoltán Balko

Praktický experiment SZKT – komparativní řezy dřevin po výsadbě

V poslední době jsme svědky rozrůstající se diskuse o povýsadbových řezech dřevin – zda je řezat a jaká míra jejich řezu po výsadbě je přiměřená.

Vzhledem k aktuálnosti tohoto tématu založila SZKT, Sekce péče o dřeviny ISA, ve spolupráci s Dendrologickou zahradou VÚKOZ v Průhoncích praktický experiment, který ověří nejčastěji doporučované postupy v praxi. Na pokusu se podílejí také kolegové z Lesnické a dřevařské fakulty MENDELU. Smyslem experimentu je ověřit v uniformních podmínkách zahrady různé přístupy k povýsadbovým řezům a reakce dřevin na ně. Jako zástupci nejčastěji používaných taxonů a velikostí byly vybrány balové dřeviny dubu letního a javoru mléče 'Emerald Queen' s obvodem kmene 14–16. Sledovány a hodnoceny budou u obou taxonů tři rozdílné přístupy v povýsadbové péči, každý přístup na pěti vzorcích od jednoho taxonu: 1. klasický komparativní řez po výsadbě, 2. slabý komparativní řez (charakterem odpovídající výchovnému řezu), 3. dřevina bez jakéhokoliv řezu po výsadbě. Sledování dřevin bude probíhat po dobu pěti let. Následně bude projekt vyhodnocen a ukončen. Protože v době přípravy tohoto čísla ZPK experiment teprve získává jasné kontury, budeme vás o něm podrobněji informovat při nejbližší vhodné příležitosti.

Rádi bychom poděkovali **Dendrologické zahradě VÚKOZ Průhonice** za spolupráci a poskytnutí prostoru pro výsadbu dřevin. Velké **poděkování** patří společnosti **Arboeko, s.r.o.**, která na experiment věnovala požadovaných 30 kusů dřevin v hodnotě více než 80 000 Kč bez DPH.

— Ondřej Feit



Cena za klima

Cílem výročního udílení Ceny za komunikaci globální změny klimatu v Česku je vyzdvihnout důležitost informací a znalostí o změně klimatu pro osvětu, diskusi a řešení zásadního tématu doby. 27. října 2020 převzali Cenu Ondráš Příbyla (teoretický fyzik, lektor, mediátor a konzultant) a jím založená skupina Fakta o klimatu. Ondráš Příbyla a projekt Fakta o klimatu (www.faktaoklimatu.cz) usilují o srozumitelnou a přehlednou prezentaci vědeckých poznatků o klimatické změně. Shromáždí data z odborných a vědeckých institucí (IPCC, ČHMÚ, NASA, Eurostat, WMO) a zpracovává z nich vizuální výstupy s vysvětlením klíčových jevů.

Po slavnostním udělení ceny následovala panelová diskuze s názvem Klimatická změna v době koronavirové, kterou připravila Učená společnost ČR ve spolupráci s Informačním centrem OSN. Záznam z přednášky je dostupný na YouTube.

— Zdroj: cenazaklima.cz, faktaoklimatu.cz

V soutěži diplomových prací 2020 se umístila i krajinářská architektura

Třetí cenu v letošní 21. přehlídce diplomových prací architektonických oborů získala Veronika Chalupová, absolventka Zahradnické fakulty Mendelovy univerzity, za práci Možnosti krajinářského řešení velkého vodního díla Vlachovice pod vedením doc. Dr. Ing. Aleny Salašové.

Diplomová práce se snaží postihnout problematiku velkých vodních nádrží z pohledu krajinářské architektury. Předmětem studia se stalo hodnocení vlivů vodních děl na krajinu a požadavky na zakládání břehových a doprovodných porostů. Více informací o oceněné krajinářské práci se dočtete na straně 16. Ostatní oceněné práce najdete na webových stránkách diplom.ky/2020.

Strakoničtí se složili na květnatou louku

Český svaz ochránců přírody Strakonice vyhlásil v loňském roce ve spolupráci s městem Strakonice veřejnou sbírku na založení květnaté louky, pro podporu biodiverzity v městském prostředí. Zájemci měli možnost přispět na transparentní účet, na kterém se během třech měsíců nashromáždilo úctyhodných 16 000 Kč od více než padesáti dárců. Díky tomu se podařilo v říjnu zrealizovat výsev na dvou lokalitách o celkové ploše 600 m². Výběr vhodné směsi a odbornou konzultaci při zakládání květnaté louky poskytla přední česká trávnickářka. Díky vybrané části bude realizace dalších výsevů o přibližně stejně velké ploše pokračovat i letos na jaře. Za finančního přispění široké veřejnosti tak vznikne ve Strakonících přibližně 1 200 m² květnatých luk, které potěší nejen oko, ale především hmyz.

—Ondřej Kofroň, foto: ČSOP Strakonice



Příprava Agrosadu ČZU pokračuje

V blízkosti České zemědělské univerzity v Praze by mohl v budoucnu vzniknout výukový a výzkumný objekt, který by sloužil jako veřejný krajinný park a který by se mohl stát alternativní nabídkou služeb v zemědělské činnosti na okraji města.

Území Agrosadu je rozčleněno do tematických celků, zahrnujících konkrétní nabídky a inspirační zdroje zemědělské činnosti při souběžném vytváření podmínek pro výzkumné, pedagogické, osvětové a konkrétně rekreačně obytné využití. — Zdroj: agrosad-czu-webnode.cz

Úspěch na mezinárodním festivalu zahrad

Studenti krajinářské architektury na FA ČVUT v Praze představí příští rok své realizace na prestižním mezinárodním festivalu zahrad v Chaumont-sur-Loire ve Francii. Tématem festivalu pro rok 2021 jsou Biomimikry v přírodě zahrady jako nekonečný zdroj inspirace. Zahradní festival ve Francii se koná každoročně od roku 1992 a je laboratoří soudobé tvorby krajinářské architektury.



Zemřel Jiří Finger

V neděli 24. ledna 2021 zemřel ve věku 82 let krajinářský architekt Ing. Jiří Finger, čestný člen SZKT.

Jiří Finger stál u zrodu Flory Olomouc, byl jedním ze zakladatelů nového konceptu českého zahradního výstavnictví, založeného na kompozičním, obsahově i výtvarně pojatém řešení jednotlivých expozic. Od roku 1990 vedl vlastní studio zahradní a krajinářské tvorby Artflora. Jeho práci a aktivity spojené s Florou Olomouc si můžete připomenout prostřednictvím článku publikovaného ve vydání 4/2018 tohoto časopisu (dostupný i na webu SZKT).

Čest jeho památce!

—Ondřej Feit

Vzpomínce na Ing. Jiřího Fingera a jeho tvorbě bylo věnováno speciální vydání bulletinu SZKT, které najdete na našem webu v rubrice aktuality nebo si ho můžete stáhnout prostřednictvím QR kódu.





Lichtenštejská klasi-
cistní hrobka u kostela
Všech svatých
Foto autorka

Zámek a park v Moravském Krumlově

Moravský Krumlov leží 27 km jihozápadně od Brna a je ze tří stran obtékán řekou Rokytná. Rozkládá se v nadmořské výšce 255 m a má 5 715 obyvatel. Zámek s parkem je zapsán v Ústředním seznamu nemovitých kulturních památek pod rejstříkovým číslem 12029/7-6579. Historické jádro města bylo i přes těžké poškození na konci druhé světové války v roce 1990 zařazeno mezi městské památkové zóny.

T: Dagmar Fetterová



**Ing. Dagmar
Fetterová**

Absolventka Agromické fakulty VŠZ v Praze a postgraduálního studia na Zahradnické fakultě VŠZ v Lednici, v Národním památkovém ústavu, územním odborném pracovišti v Brně pracovala v letech 1973-2015 jako specialista na historické zahrady, parky a krajinu. Zůstává činná jako emeritní pracovník NPÚ ÚOP v Brně. Čestná členka SZKT.

Mor. Krumlov — Zámek



▲ Moravský Krumlov
cca 1919

Chateau and park in Moravský Krumlov

The chateau and park in Moravský Krumlov, a small town south-west of Brno, have undergone an extensive reconstruction covering several phases. The text presents the history of the park and its spatial arrangement into five segments. Thanks to the recent reconstruction the park has become a popular tourist and leisure destination. Its potential for leisure activities had been further enhanced by the newly established disc golf course.

Kulturní a přírodní památky

Kromě zámku zde najdeme další zajímavé památky: farní kostel Všech svatých, Lichtenštejnskou hrobku, kostel sv. Bartoloměje s klášteřem, barokní sousoší Ecce homo, kapli sv. Floriána, Knížecí dům, židovský hřbitov aj.

Zámek je od roku 2016 ve vlastnictví města.

V roce 1963 zde byl zpřístupněn unikátní cyklus obrazů Slovanská epopej Alfonse Muchy. V roce 2011 sice nechala Galerie města Prahy plátna odvézt do Prahy, ale nyní jsou interiéry připravovány tak, aby zde mohl být soubor pláten opět vystavován. Pod zámekem bylo velké zahradnictví se dvěma budovami, sedmi skleníky a oranžerií, z níž při stavbě nové silnice v roce 1950 zbylo jen torzo.

V katastrálním území Moravského Krumlova jsou čtyři evropsky významné lokality: národní přírodní rezervace Krumlovsko-rokytenské slepence, Krumlovský les, Rakšické louky a Řeka Rokytná.

Zámecký park

Renesanční zahradu lze předpokládat před západním průčelím zámku. Byla omezena příkopem, který byl v 18. století zrušen a zaklenuť. Zahrada byla poté rozšířena a upravena v přírodně krajinářském slohu s velkým lučním porostem. Nový vlastník hrabě Ferdinand Kinský park v roce 1910 rozšířil dále na jih. Hlavní část parku je na mírném protilehlém svahu proti zámku s dalekými průhledy, dnes zarůstajícími.

V současnosti je dvanáctihektarový parkový komplex rozdělen komunikací, přes kterou vedl most spojující obě části. Počátkem 20. století byly vysázeny exotické dřeviny, z nichž se mnohé nedochovaly. Větší část výsadby té doby byla lokalizována do blízkosti zámku.

Park se skládá z pěti částí:

Parter: Plochá rovinatá část při zadním severozápadním průčelí zámku, přístupná dvěma dochovanými portálovými vjezdy. Zřejmě jde o prostor bývalé renesanční a barokní zahrady, která byla uměle vybudována na vysokém náspu zrušeného opevnění a příkopů. Kdysi sloužil jako vojenské parkoviště a školní cvičiště.

Dolní park: Byl zřejmě založen kněžnou Eleonorou z Liechtensteina kolem roku 1780, kdy byl překlenut vnější zámecký příkop a původní renesanční zahrada byla rozšířena v přírodní park. Ústřední prostor tvoří svažité louka s probíhající střední cestou, vedoucí k mostu přes rokli. Na jihu je ohrazen cihelným parapetem, na západě vyšší zdí. Kosterními dřevinami jsou jasan, lípa, dub, javor, dominantní jsou červené buky.

Rokle: Tvoří pás příkopu, oddělujícího Dolní a Nový park. Z původního alpina zůstaly jen fragmenty. Vybudovaný mostek spojuje Dolní a Nový park. Přebývá jasan, dub a javor.

Nový park: Dva rozlehlé luční porosty obklopené stromovou kulisou a oddělené vysokým svahem. V dolní části svažité louky je tenisový kurt a domek klubovny, po stranách vedou příkré cesty vzhůru do další partie. Dominantní je červenolistý buk, v horní partii rostou lípa, smrk a douglasky. Zajímavý je kultivar lípy s rozkladitou korunou.

Horní park: Do jeho západní části byla vestavěna škola a školní zahrady. Dominující je impozantní alej borovice černé (*Pinus nigra var. austriaca*), roste zde borovice krymská a modřín opadavý, jírovce a duby cery. Další částí je samostatný prostor přírodního amfiteátru. Park je oběhnán zdí.

Obnovné zásahy v parku

Projektovou dokumentaci vyhotovili v roce 2003 Ing. Klára Dufková a Ing. arch. Dušan Riedl, CSc. Soustředili a analyzovali veškeré dostupné historické materiály, zhodnotili stávající stav a navrhli koncepci dlouhodobé obnovy parku. V rámci inventarizace vyhodnotili 761 položek, keře byly zastoupeny 812 položkami.

Park tvoří soustava velkých lučních porostů s dominantními solitérními stromy nebo skupinami.

Obnova zahrnovala dosadby kosterních dřevin na místech, kde byly odstraněny odumřelé, zejména dub zimní, jasan ztepilý, lípa srdčitá, habr. Introdokované dřeviny byly doplněny o břestovec, katalpu, lísku tureckou aj. Keřové porosty byly redukovány a doplněny o druhy, které se zde pěstovaly. Podařilo se obnovit severní vstup portálem s cestou na palouk. Největší zásahy byly provedeny v letech 2004–2006 podle výše uvedené dokumentace.

HISTORIE

V roce 2007 došlo ke kompletní stavební obnově mostku do původní podoby z 1. třetiny 19. století.

V roce 2018 proběhla další velká revitalizace zámeckého parku podle projektové dokumentace zpracované Ing. Pavlem Šimkem. Soubor opatření zahrnoval kácení zdravotně nevyhovujících stromů hlavně nepůvodních druhů a péstební zásahy na perspektivních stromech. Bylo vysazeno celkem 97 kusů nových stromů, které nahradily stromy pokácené a doplnily mezernatou strukturu parku. Péstební opatření bylo provedeno na 372 kusech stromů, pokáceno bylo 37 dřevin. Odstraněny byly pouze dřeviny s výrazně narušenou statickou stabilitou a s prudce sníženou vitalitou, stromy hynoucí a uhynulé. Regenerace parku přispěla k celkové revitalizaci a obnově této významné krajinné zeleně a ke zvýšení bezpečnosti návštěvníků parku. Údržbové práce probíhají podle předem odsouhlaseného záměru odborným garantem NPÚ ÚOP v Brně, kterým je Ing. Gabriela Stögerová.

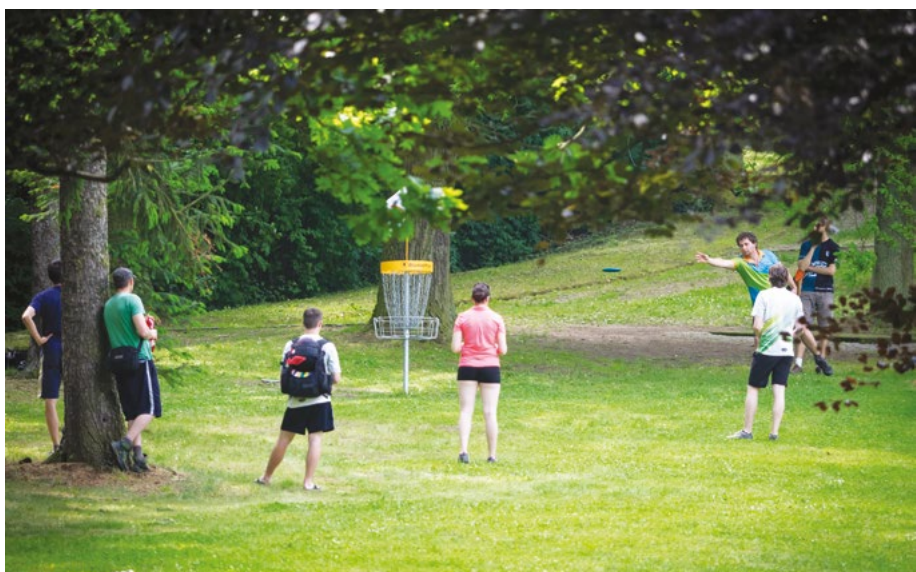
Závěr

Park byl dlouhodobě opomíjen a málo navštěvován. To se změnilo v posledních letech; je vyhledáván občany města jak pro trávení volného času, tak pro pořádání společenských a kulturních akcí – i díky discgolfu. Hřiště se řadí mezi nejhezčí v Česku, jednotlivé koše jsou rozmístěny právě tak, aby hráč prošel celým parkem. Hra se stala oblíbenou u všech věkových generací. O parku jsou návštěvníci informováni na vstupním panelu u vchodu. Dlouholetý starosta Moravského Krumlova Mgr. Tomáš Třetina má velkou zásluhu na návratu slavné Slovanské epopoje, která má být zapůjčena na pět let. Jeho zásluhou došlo k obnovení zámeckého parku i k oživení zmíněným discgolfem. Spolupráce s Městským úřadem je dlouhodobě příkladná.

▲▲► Centrální louka
s červeným bukem
Foto autorka

▲▼ Mistrovství ČR
v discgolfu v zámeckém
parku v Moravském
Krumlově, květen 2016
Foto Zdeněk Juránek

► Rozdvojení cest do
horní části parku
Foto Pavel Šimek



STROMY OD VAN DEN BERK VYSAZENY NA ZAJÍMAVÝCH MÍSTECH V EVROPĚ

Excelentní stromy na unikátní místa



Rotterdam



Antverpy



Bělehrad



Ženeva

Školka Van den Berk je specializována na střední až velmi vzrostlé stromy a keře. Na přibližně 450 hektarech pěstujeme více než 1600 druhů a kultivarů a jsme jedna z největších školek v Evropě. Stromy dodáváme do 35 zemí.

Naše stromy jsou pro veřejný prostor, developerské projekty, parky, privátní zahrady a další místa. Spolupracujeme s krajinnými architekty, realizátory, developery, zahradníky a také s městskými částmi. To nám umožňuje dokončit úspěšné realizace.



VAN DEN BERK
ŠKOLKY

DONDERDONK 4
5492 VJ SINT-OEDENRODE
NIZOZEMÍ
DAVID@VDBERK.CZ
WWW.VDBERK.CZ

All the knowledge.
Almost all of the trees.



LDS.cz

www.LDS.cz


FRÉZOVÁNÍ náletů, půdy a pařezů pro výrazné zrychlení přípravy pozemků.
REKULTIVACE A ÚDRŽBA pozemků po celý rok.



Současná zelená architektura ve Vietnamu

Znakem současného Vietnamu je velmi rychlá urbanizace a kapitalizace. Dnes žije ve městech zhruba 40 procent obyvatel země, přitom velká města jako Hanoj či Saigon mají velmi nízký poměr zeleně na jednoho obyvatele (asi dva čtvereční metry), zatímco v Singapuru je to i přes omezenou rozlohu této ostrovní země 66 metrů čtverečních. I v takto těsných podmínkách je však možné stavbu přímo propojit se zelení v jeden celek s respektem ke kultuře, historii i udržitelnosti.

T: Mai Lan Chi Obtulovičová,
Marek Obtulovič, Nguyen Duc Trung
F: Hoang Le photography



Dům CH house v Hanoji. Hlavní obytný prostor je členěn vnitřními prosklenými zahradami, které do interiéru zároveň vnášejí denní světlo.

Místní urbanismus je výrazně negativně ovlivněn ekonomickými tlaky, rychlá urbanizace s sebou nese poškozování životního prostředí i ztrátu vlastní kulturní identity. V takových městech pak jen velmi složitě dochází k integraci většího podílu zeleně. Centrálně řízené asijské státy však mají velký potenciál k rychlým změnám k lepšímu – to můžeme pozorovat například v současné Číně, kdy města dostávají prostor se rychle transformovat díky velmi kvalitní práci se zelení a komplexním udržitelným řešením, jak je můžeme sledovat třeba v projektech atelieru Turenscape Landscape Architecture

Soudobým výrazným propagátorem zeleně a staveb z tradičních materiálů (bambus) je proslulý vietnamský ateliér Vo Trong Nghia architects (VTN), v němž jsme sami několik let pracovali. To bylo velmi přínosné pro pochopení místních kulturních a klimatických souvislostí. Naší snahou je reagovat na současné problémy nedostatku zeleně, nedostatku veřejných

prostranství, znečištění a vysoké hustoty zalidnění hledáním symbiózy lidí a přírody. V našich projektech je tak výrazně zastoupena zeď jako prvek stejně důležitý jako obyvatel domů. Komplexnější druhová skladba zeleně poskytuje také útočiště pro živočišné druhy, což je pro mnohé obyvatele pozitivním překvapením. Takto lze pozorovat kus přírody přímo ve městě.

Lidé

Obyvatele Vietnamu nelze generalizovat do jedné skupiny. Jsou velké rozdíly mezi jižní, střední a severní částí země. Nejvíce zkušeností máme s prostředím severního Vietnamu. Je to místo se složitou historií, výrazně ovlivněné mnoha jinými kulturami, především pak Čínou, Francií a USA. I přesto zde zůstala zachována velmi silná kulturní tradice (i třeba v porovnání s Českou republikou).





Zvyklost a tradice, zejména principy feng-shui, se propisují i do architektury. Před každou stavbou i v jejím průběhu je přizván zasvěcený specialista či mnich pro posouzení principů feng-shui v domě. Architekti se tak musí vypořádat s mnohdy složitými požadavky na uspořádání domu podle těchto principů s přihlédnutím k mnoha dalším limitům stavebního místa, k nimž většinou patří velmi omezený prostor. Je však pravdou, že někteří mladí lidé se odvracejí od těchto zvyklostí a staví bez vstupů z principu feng-shui, což může být považováno za jistou ztrátu kulturní identity.

Vietnamci jsou často velmi ekonomicky a obchodně uvažující lidé, což znamená určitý konflikt mezi opravdovou kvalitou prostředí a požadavkem mít něco udělané rychle bez vyšší přidané hodnoty. Samozřejmě se najdou výjimky. Práce se zelení v architektuře tak, jak ji vnímáme v našem atelieru, tedy rozhodně není vietnamským standardem, v současnosti však získává čím dál více příznivců.

Příroda

Lidé žijící ve městech ztrácejí kontakt s přírodou, ale i s tradičním způsobem obživy jako zemědělství, což znamená úzké propojení s životním prostředím, byť již kultivovaným. Minimální vztah k přírodě a nedostatečná edukace stojí za nezájmem většinové populace o životní prostředí. Stále více mladých lidí sice projevuje zájem o přírodu a zachování nedotčeného prostředí, tempo ekonomického růstu, kapitalizace a urbanizace jsou však bohužel stále vyšší. Naštěstí se najdou architekti, kteří si myslí, že používáním přírodních prvků a navýšením biodiverzity ve městechlepší vztah lidí k přírodě, což by mohlo zvrátit tendenci poškozování jedinečných přírodních biotopů. Samozřejmě aplikace zeleně má také pozitivní vliv na využívání městských prostorů i domů pro bydlení, například výrazné stínění proti intenzivnímu subtropickému slunci, práce s dešťovou vodou, mikroklimatem atd.

▼ Zeleň propojuje jednotlivé úrovně, prostor uvnitř i vně domu



Ing. arch. Mai Lan Chi Obtulovičová,
Ing. arch. Marek Obtulovič, KTS
Nguyen Duc Trung

Architekti, zakladatelé atelieru ODDO architects, který působí v jihovýchodní Asii ve Vietnamu a zároveň v České republice. Do práce atelieru se propisuje velmi rozdílný kulturní i klimatický kontext, snaha tvořit udržitelné projekty v symbióze s životním prostředím, historií i zkušenostmi předchozích generací. Jejich projekty získaly několik mezinárodních ocenění. V projektech hledají ztracenou symbiózu mezi lidmi a přírodou.



◀ + ▲ CH house inspirovaný starými tradičními hanojskými domy se rozkládá na velmi dlouhé a relativně úzké parcele (35 × 4 m). Dům má komerční a obytnou zónu a zeď i denní světlo je přirozenou součástí všech místností v různých rovinách



Contemporary green architecture in Vietnam

The article presents the contemporary environmental architecture in Vietnam in the example of the authors' project. The geopolitical, climatic, and cultural context of architecture is emphasized. The text presents architecture as a specific reaction to the current problems of large cities, such as the lack of greenery, lack of public spaces, pollution, high population density, and also the role of greenery in architecture, where greenery is perceived as an element equally as important as the inhabitants.

Navržený park v podobě aluviálního lesa na říčním ostrově v blízkosti centra Hanoje. V polovině loňského roku tento projekt získal ocenění Spec Go Green Awards kategorie Community awards

Aplikace zeleně v individuálních stavbách je jedním ze způsobů, jak je možné pomoci tzv. akupresurních zásahů něco ovlivňovat v tak komplexním organismu, jakým je město. Ideální je samozřejmě plánovací zásah městské samosprávy v širším měřítku, je to ale nesmírně složité. Již dva roky se třeba pokoušíme prosadit projektový záměr Green Lungs of Hanoi – aluviálního lesa na říčním ostrově v blízkosti centra Hanoje.

Na tomto záměru pracujeme jako dobrovolníci, protože se spolu s dalšími profesními konzultanty domníváme, že bude mít výrazný socioekonomický prospěch. Reakce na tento urbanisticko-krajinný projekt z řad odborníků i politiků je pozitivní, bohužel místo je stále okleštěno platnou regulí v územním plánu pro omezení výsadby stromů. Současná situace celý proces zkomplikovala, avšak stále pokračujeme ve výzkumu i prosazování tohoto „lesa ve městě“.

Zahradníci

Zatímco kvalita, pracovní morálka i odbornost pracovníků na stavbách je ve srovnání s českým prostředím nižší, zahradníci jsou velmi kvalitní, vzdělaní a zkušení. Na okraji větších měst se nacházejí zahradnictví a školky, kde nakupujeme a s nimiž konzultujeme rostlinný materiál pro naše realizace. Nabídka je velmi pestrá a kvalita vysoká. Možná i proto, že kvalitní zeleň je součástí nově budovaných turistických resortů i dopravních staveb.

Stromy

Vztah Vietnamců ke stromům je po staletí utvářen mýty, pověrami i náboženstvím. U buddhistických svatostánků a ve vesnicích se často nachází velký vzrostlý strom, zejména druhy rodu fíkus (*Ficus benghalensis*, *F. elastica*, *F. benjamina*), který symbolizuje posvátnost místa, harmonii člověka s přírodou, duše předků. Je to jeden z důvodů, proč se zachovaly stoleté až několik století staré stromy.

Zajímavostí je introdukce afrického mahagonu (*Khaya senegalensis*) za dob francouzské koloniální správy ve velkých městech, obzvláště v Hanoji. Tento strom tak zdomácněl, že málokdo z místních zná opravdový původ stromu. Pro centrální část Hanoje jsou vzrostlé mahagonové aleje jedinečným estetickým i funkčním prvkem (stínění). Je pozoruhodné sledovat světelné křižovatky v blízkosti stromů, kde se lidé čekající na motorkách schovávají v jejich stínu před intenzivním subtropickým sluncem.

V tu chvíli si člověk uvědomí, jaký vztah a význam mají stromy pro člověka. V neformální zástavbě vietnamských měst obvykle kvůli extrémní hustotě výstavby není místo pro zeleň. Pokud lidé najdou vhodné minimální místo v zástavbě, pěstují květiny, zeleninu a keře. Obzvláště oblíbená je růžová Bougainvillea, která velmi dobře snáší palčivé slunce. Několik vedle sebe stojících typických úzkých domů v neformální zástavbě vytváří expresivní materiálové koláže (spíše assembláže) s bujnou subtropickou zelení.



Možnosti krajinářského řešení vodního díla Vlachovice

Ve Zlínském kraji se plánuje výstavba přehrady Vlachovice, která by měla vyřešit problém s nedostatkem pitné vody trápicím desítky obcí v regionu. Její realizace však představuje významný zásah, při kterém dojde k absolutní ztrátě krajinných hodnot. Diplomová práce navrhuje komplexní řešení, které zmírní negativní dopady realizace vodního díla, a předkládá způsoby obnovy přirozených procesů v krajině.

T+V: Veronika Chalupová



vášnivě diskuze, které byly pro diplomovou práci zdrojem mnoha podnětů a různých pohledů na věc. Osobně pro mě bylo náročné přijmout skutečnost, že zmapované říční údolí zmizí pod hladinou a vznikne zcela nová krajina se změněnými ekosystémy.

Určujícím krokem bylo stanovení hranic řešeného území. Aby byla krajina řešena komplexně, hranice byly vymezeny na základě povodí vodního díla napájeného čtyřmi vodními toky. Krajinářský rozbor identifikoval současné krajinné hodnoty a očekávané problémy po realizaci vodního díla. Výchozím podkladem pro diplomovou práci byla technicko-ekonomická studie, ze které byly převzaty technické parametry vodního díla a dopravní řešení. Provoz přehrady a jiné technické aspekty byly konzultovány se zástupcem Povodí Moravy a návrh byl na základě konzultací často upravován. Možnosti řešení byly čerpány například z evropského přístupu k renovaci přehrad (projekt INADAR) nebo z navrhovaných revitalizačních opatření u nových přehrad (například VD Nové Heřminovy).

V povodí vodního díla byla vytvořena studie krajiny, která navrhuje základní principy uspořádání území. Hlavním principem je návrh vodního režimu od prameniště vodních toků po oblast pod hrází.



Ing. Veronika Chalupová

Absolventka oboru ZAKA na Mendelově univerzitě v Brně, v současné době působí jako projektantka v soukromém atelieru

▼ Znázornění možné podoby vodního díla z roku 2015. Výstavba by měla začít v roce 2030
Zdroj: vdlachovice.pmo.cz

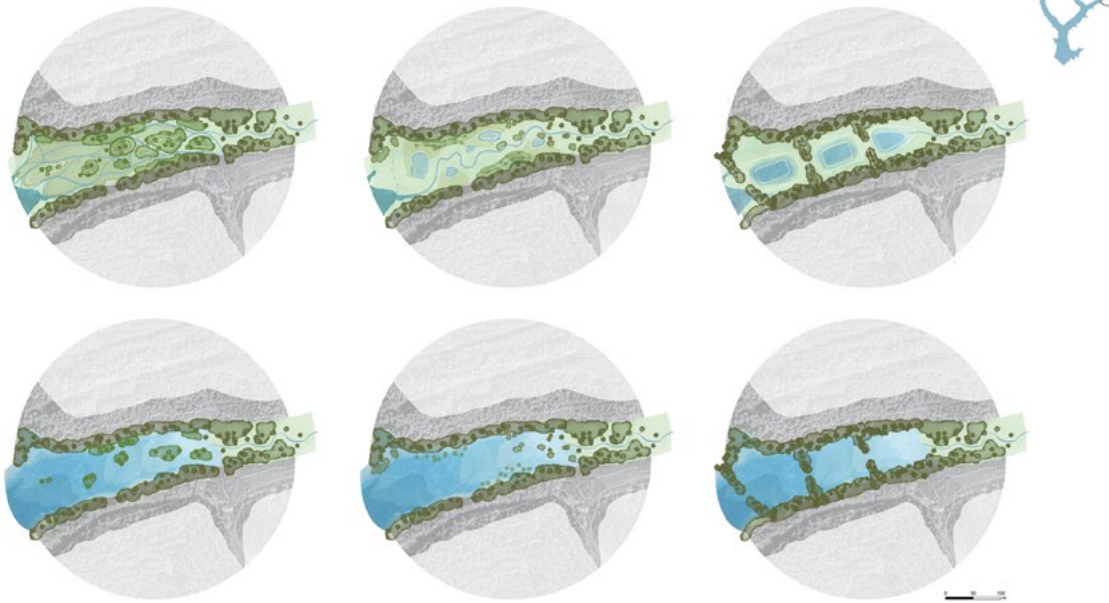
Téma vody v krajině bylo součástí i mé bakalářské práce, jejímž cílem bylo začlenit obnovený rybník do jihomoravské krajiny. Proto mi vedoucí diplomové práce, docentka Alena Salašová, navrhla podobné zadání ve větším měřítku. Přehrada ve Vlachovicích je jednou ze šesti, jejichž stavbou se stát v současnosti zabývá.

Velká vodní díla jsou z historických příčin zdrojem kontroverze. Jihomoravská vodní nádrž Nové Mlýny, jejíž dopady na životní prostředí jsou nedozírné, je dostatečným důvodem, proč musí každý podobný záměr snášet určitou dávku kritiky odborné i laické veřejnosti. Snahy prosadit projekt Dunaj-Odra-Labe potvrzují, že absurdita není výsadou pouze minulých režimů. I přesto mohou mít rozumně navržená vodní díla své opodstatnění.

Několikaleté sucho nás přinutilo hledat nové zdroje pitné vody. V květnu 2020 ministerstvo zemědělství vyhlásilo nově chráněné lokality pro případnou výstavbu vodních nádrží. Následovaly



DÍLO



Říční delta

Vytvoření zpevněných vyvýšenin osázené pobřežní vegetací

Meandry, tůně, bermy

Kombinace přirozené podoby vodního toku a biotechnických prvků

Kazetování

Samostatné vodní nádrže oddělené hrázemi s přepadem

Vzniklo pět základních oblastí řešení:

- ① V oblasti lesního prameniště je navržena postupná přeměna monokulturních smrččin na přírodě blízké složení lesa a realizace tůněk pro retenci srážek.
- ② Obnovení přirozeného vodního toku. Napřiměná a zahluobená vodní toky jsou navrženy k vyzdvížení a navrácení do původního koryta a celá šíře nivy je vyhrazena pro říční ekosystém.
- ③ V oblasti horního vzdutí nádrže byly navrženy varianty, které by měly vytvořit bohatou litorální zónu. Zde se na největší ploše projeví úbytek vody v nádrži a jsou tak nejvíce ovlivněny vysycháním. Kombinace biotopů tekoucích a stojatých vod může být příležitostí pro místo s vysokou druhovou diverzitou.
- ④ Břehové porosty vodního díla jsou rozděleny podle světelných podmínek a úrovně stresu z důvodu kolísání vodní hladiny a působením vlnobití.
- ⑤ Pod hrází je navržen rozšířený soutok, kde rozvětvená ramena toků vytvářejí říční ostrovy.

Vzhledem k účelu vodního díla, kterým je zásobárna pitné vody, je problematické připuštění rekreačního využití. Kolem celé přehrady bude zřízeno ochranné pásmo se zákazem vstupu. Z provedeného dotazníku ovšem vyplývá, že obyvatelé očekávají možnost využití přehradu k rekreaci. V návrhu jsou zvažovány různé způsoby rekreace a je nastavena jejich intenzita vzhledem k ochraně vodního zdroje. Povolení

vhodného druhu rekreace je zásadní pro vybudování pozitivního vztahu místních obyvatel k nové krajině.

Výstavba přehradní nádrže je vždy devastujícím zásahem do krajiny, proto musí být jedním z posledních možných řešení daného problému. Je ovšem pravděpodobné, že do budoucna se bez nových zdrojů pitné vody neobejdeme a část plánovaných vodárenských nádrží bude zrealizována. Místo krajinářského architekta je v procesu plánování takto velkých inženýrských projektů nezbytné a plánování výstavby vodních děl by mělo jít ruku v ruce s celkovým plánováním krajiny.

Návrh vodního režimu povodí

① Lesní prameniště

Změna lesního hospodářství a retence srážek pomocí lesních tůněk

② Přirozený tok

Revitalizace napřiměných a zahluobených vodních toků

③ Horní konec vzdutí

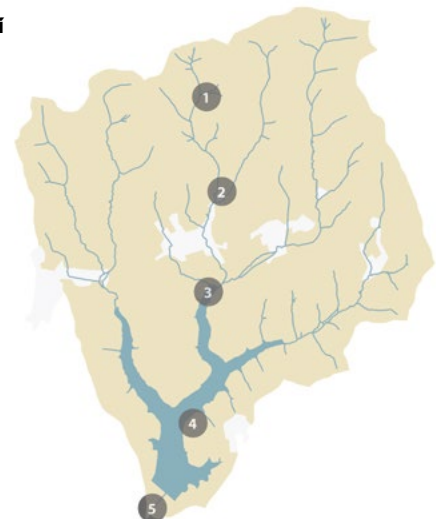
Vytvoření bohaté litorální zóny

④ Břehové porosty vodního díla

Stabilizace břehu a výběr dřevin podle stresových faktorů

⑤ Soutok pod hrází

Okysličení a zpřirodnění toku



The potential of the landscape design of the Vlachovice reservoir

Vlachovice water reservoir is being planned in the Zlín area, which is expected to solve the region's water supply problems. Its eventual construction will have a significant impact on the quality of the landscape. This thesis attempts to mitigate these consequences and find a way to restore the natural processes. It proposes a set of principles generally applicable to large water dams within the landscape and describes procedures leading to restoration of local environment and its water regimes.



◀ Uplatnění vhodného způsobu rekreace je klíčové pro vybudování pozitivního vztahu k nové krajině



◀ Volně exponované vrcholy jsou charakteristickým znakem krajinného rázu a jsou nad nádrží zachovány. Identifikace místa je podpořena vizuálním propojením dvou zatravněných vrcholů solitérními stromy

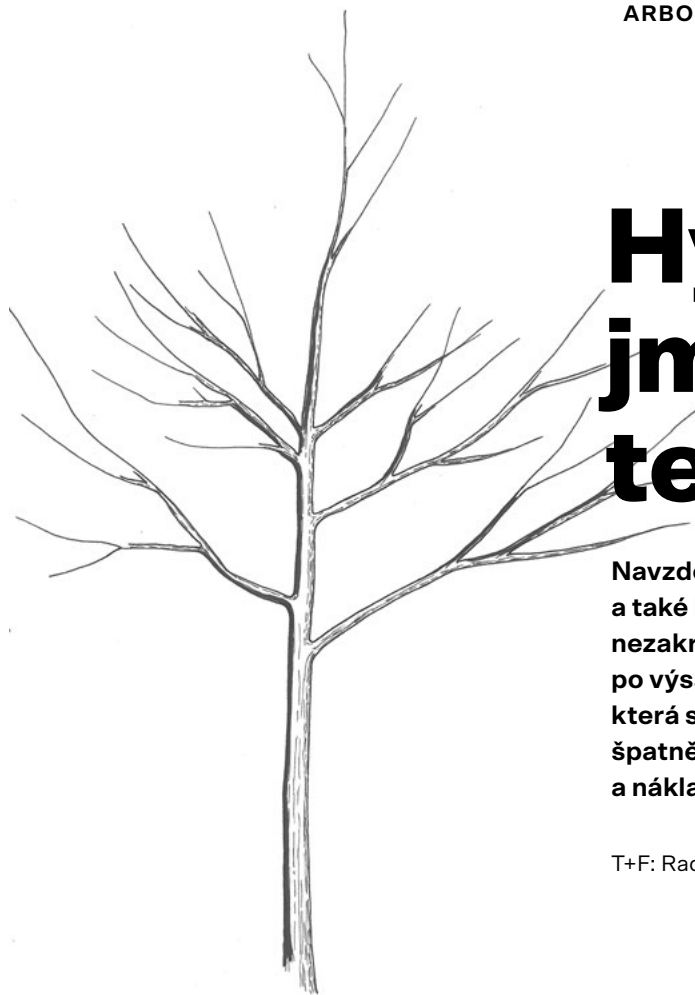


◀ Říční ostrovy pod hrází budou součástí územního systému ekologické stability

Hysterie jménem terminál

Navzdory tradičním zahradnickým postupům a také běžné praxi ve školkařství se rozšířil trend nezakracovat terminální výhon jako součást řezu po výsadbě. Praktickými důsledky této metody, která se dokonce dostala do standardů AOPK, jsou špatně rostlé koruny, zasychání vrcholů terminálů a nákladnější výchovné zásahy.

T+F: Radek Pavlačka



Rád bych tímto příspěvkem rozpoutal diskuzi nad tématem, které by paradoxně žádnou diskuzi nemuselo vyžadovat. V posledních letech se v praxi usadil mýtus řezu stromu po výsadbě, kdy je řez terminálu pokládán za poškození stromu a je důvodem k jeho výměně. Je načase vrátit zdravý zahradnický rozum tam, kde spočíval staletí, a očistit stovky zahradnických publikací od nařčení, že je psali amatéři. Nikoliv, autoři byli zkušení praktici.

Šířeji k tématu řezu po výsadbě se zaměřil příspěvek Pavla Wágnera v ZPK 4/2020. V zásadě lze s obsahem souhlasit, ovšem opatrné váhání nad řezem je zbytečné. Sdělení tabulky, která vymezuje kategorie, kdy je nutné provést řez po výsadbě, je potřeba výrazně zredukovat a zpřísnit. Po výsadbě by měl být proveden řez téměř vždy. Intenzita je závislá na kategoriích, které tabulka v příspěvku uvádí, ovšem tvrzení, že relativně dobré kořeny například u sazenice v nádobě jsou důvodem řez neprovádět, je diskutabilní. Výsadba je vždy pro rostlinu šokem z mnoha důvodů a řez je vždy odlehčujícím a pro-růstovým zásahem. V drtivé většině (výjimky samozřejmě jsou u některých druhů dřevin) by porovnání řezané a neřezané sazenice dopadlo ve prospěch

řezu, a to již v prvním nebo druhém roce po výsadbě.

Terminál je potřeba zkrátit už jen z toho důvodu, že pokud správně zkrátíme boční větve, dosáhneme disproporce s délkou terminálu. Jen v případě, že koruna je výrazně kompaktní a pevná a po řezu je terminál v proporci s korunou, lze od řezu ustoupit, ale to je spíše výjimka než obvyklý postup. Je záhadou, že technologii pěstování ve školkách, od které očekáváme kvalitně založený strom s pravidelnou a pevnou korunou, při výsadbě odmítáme a považujeme ji za způsob poškození sazenice. Důvodem bude zřejmě přílišná segmentace oboru, takže ti, kteří stromy sázejí, netuší, co dělají kolegové při jejich „výrobě“.

Jedním z argumentů, proč terminál neřezat, je to, že se musí v případě řezu znovu zasahovat do koruny. Fotografie jednoznačně tuto úvahu vyvrací.

Nicméně, abych ještě přilil olej do akademického ohně, zdůrazňuji, že přes jmenované problémy, pokud stromy nezahynou suchem nebo jinou příčinou, nakonec i tyto naše „odborné“ zásahy přečkají a za deset, patnáct let vytvoří korunu, jaká je pro ně typická. Nejen tyto defekty, ale řadu jiných, také označovaných jako fatální poškození stromu, dokážou stromy v mládí překonat. Všimněte si stromů



Ing. Radek Pavlačka

Autorizovaný krajinářský architekt, absolvent ZF Lednice na Moravě (1986). Od roku 1991 spolujednatel a jednatel zahradnické firmy Zahrada Olomouc s.r.o., vedoucí jejího ateliéru.



① Amelanchier

Celkově špatný řez po výsadbě. Správně byla část větví z koruny odstraněna, otázka je, zda volba byla dobrá. Nicméně chybí zakrácení ponechaných větví. Díky tomu bude dlouhá koruna nepravidelná a větve se pod tíhou koncových štětek budou ohýbat (neznámá apikální dominance). Nezakrácený terminál, který téměř vždy obrostle v horní třetině, se ohýbá a chvíli bude trvat, než vyrazí v ohybu nový terminální výhon. Vytvořený dlouhý úsek bez větví v koruně také není ideální.



② Sophora

Vynucené vyvazování k bambusu prodražuje povýsadbovou péči, když terminál nezakrátíme. V tomto konkrétním případě je i práce s bambusem zbytečná. Dlouhý, nezavětvěný úsek mezi spodními větvemi a „výtvořem zázračné metody“ bude několik let působit neesteticky.



③ Acer campestre

Dalším častým efektem nezkrácení terminálu je jeho zasychání z důvodu dlouhé trasy vody až na jeho špici. Strom po výsadbě má sníženou kondici kořenů. Často si tedy zakrátí terminál „sám“ tím, že jej nechá uschnout. Na snímku je zjevně oslabená celá nová odsazená koruna – typická pro nezkrácený terminál.

v přírodě, jak jsou zdravé a krásné i s dvojáky, trojáky, tlakovým větvením, vylomenými větvemi apod. A jakého vysokého věku se navzdory našim odborným výhradám dožívají, aniž by se vylamovaly a churavěly.

Tato slova nejsou návodem, jak tolerovat špatné výpěstky a špatné zahradničení, ale jak posuzovat živý materiál, který se odchyluje od ideálního standardu a který vyžaduje vždy péstební péči zkušených zahradníků. A tady je zřejmě zakopan pes. Byli bychom nemile překvapeni, jaké malé procento zaujímají skuteční zahradníci, tedy učni nebo středoškoláci s praxí v oboru, který nese vzletný název krajinářská architektura, dříve sadovnictví – krajinářství a ještě dříve, po mnoho staletí, prostě zahradnictví.

Vidět v praxi řádnou výchovnou péči o mladé stromy je velmi vzácný jev. A tak je běžné, že po ulicích našich měst a obcí vidáme, jak stromy „podpirají“ staré kůly, jak se škrtili nepovolenými úvazky, jak jsou ponechány svému osudu bez řezů či potřebné záливky. Možná že při diskuzích nad povýsadbovým řezem nám již na další záležitosti nezbyvá čas. Milí kolegové, chyťme se za nos!

Hysteria, your name is Terminal

Over the past few years an approach has been introduced in tree pruning that considers pruning of the terminal shoot as irreversible damage requiring replacement of the given tree. It is somewhat a mystery that a nursery technology aimed at producing a quality-trained tree with a regular and solid crown is currently being rejected during plantation and is considered damaging to nursery stock. However, practical experience

has shown that the terminal shoots, if left on the seedling, lead to crown deformations and demand rather intensive follow-up care. We need to get back to old gardening and nursery practices, in particular to a relative shortening of the entire crown of the planted tree including the terminal, and to leave it untouched only in exceptional situations, e.g., with selected species and special types of stock.

Nejčastější choroby a škůdci dřevin 4

T: Jiří Rozsypálek, Petr Martinek

Vějířovec obrovský

(*Meripilus giganteus* (Pers.) P. Karst.)



1



2



3



4

Hostitelské spektrum

Vějířovec obrovský patří mezi dřevní houby s širokým hostitelským spektrem. Potenciálními hostiteli jsou veškeré listnaté dřeviny, nejčastěji lípa (*Tilia*), buk (*Fagus*) a javor (*Acer*).

Vzhled plodnic

Plodnice jsou jednoleté a zpravidla nevyrůstají každým rokem. V některých případech nemusí fruktifikovat i několik let. Rostou ve dvou formách. V případě infekce kořenů vyrůstají z povrchu půdy a vytvářejí přízemní růžici dosahující při plném vzrůstu zpravidla velkých rozměrů (až metr na výšku i šířku). Tato přízemní růžice se skládá z většího počtu jazykovitých plodnic rostoucích nad sebou. Jakmile se infekce dostává do báze kmene, vyrůstají plodnice bokem přirostlé z hostitelské dřeviny a zpravidla vytvářejí několik pater plodnic rostoucích střechovitě nad sebou. Plodnice jsou jednoleté, nejčastěji vyrůstají koncem léta (srpen až říjen) a u hostitelské dřeviny vydrží zpravidla jeden až tři měsíce. Svrchní strana plodnic je hladká, zpočátku světle hnědá, může být bíle žíhaná a čím je plodnice starší, tím více přechází do tmavě hnědé. Rourky na spodní straně plodnic jsou drobné, kulaté, viditelné pouhým okem. Po omačkání šednou až černají. Plodnice jsou vláknité s měkkou a bílou dužninou. Dužnina je mírně nahořklá.

Životní cyklus a typ tlení

Tato houba patří mezi ranové parazity šířící se na nové hostitele za pomoci větru. Infekce tedy proniká mechanickým poškozením. Zároveň se jedná o dřevní houbu schopnou šířit se na nové hostitele kořenovými srůsty, takže velmi problematická bývá infekce vějířovcem obrovským v monokulturních skupinách dřevin. Následně způsobuje extrémně rychlou degradaci dřeva, především v oblasti kořenů a báze kmene. Do vyšších částí kmene infekce prakticky neproniká, takže se při kácení dřevin silně napadených vějířovcem často setkáváme s napohled naprosto zdravým pařezem. Na hostitelské dřevině dále přežívá i po odumření či mechanické destrukci, neboť se jedná o fakultativně nekrotrofního parazita. Vzniká tedy vysoké riziko napadení nově vysazovaných dřevin. Řešením je výsadba mimo kořenový prostor původní dřeviny nebo změna taxonu dřeviny.

Vějířovec obrovský patří do skupiny hub bílého tlení. Jeho hniloba nejprve napadá mohutnější kořeny a při silném napadení se dostává až do báze. Charakteristickým znakem je tzv. lístkovitý rozpad dřeva, kdy dochází kromě rozkladu ligninu i k degradaci vláken celulózy a infikované dřevo velmi rychle ztrácí pružnost i pevnost. Tlení této houby je velmi agresivní a patří k nejrychleji postupujícím.

Možnost záměny

Velmi podobné plodnice jako vějířovec obrovský má trsnatec lupenitý (*Grifola frondosa*). Plodnice trsnatce mají na rozdíl od vějířovce světlešedý povrch a mívají zpravidla menší lupeny. Rourky na spodní straně plodnice po omačkání nehnědnou a dužnina uvnitř plodnic je sladká. Rozdílné je také hostitelské spektrum, neboť trsnatec se vyskytuje pouze na dubech (*Quercus* sp.).

Nebezpečnost

Vějířovec obrovský je pravděpodobně nejnebezpečnější houbou vyskytující se hojně v našich parcích a uličních stromoradiích. Tlení této houby způsobuje velmi rychlé narušení stability infikovaných dřevin, které nejčastěji selhávají vývratem. Identifikovat výrazné infikované dřeviny je navíc velmi problematické, protože infekce nenarušuje zásadně vitalitu stromu a jediným spolehlivým symptomem je nálezy plodnic. Ty jsou ovšem jednoleté a nemusejí vyrůstat každým rokem. Navíc v intenzivně udržovaných parcích či zahradách bývají často zničeny při sekání trávníku. V případě nálezů plodnic je velmi důležité zaznamenat jejich počet a umístění, neboť zpravidla vyrůstají na rozmezí infikovaného a zdravého dřeva. Podle umístění plodnic tak můžeme odhadnout rozsah infekce. V případě nárůstu plodnic přímo z báze kmene zpravidla akutně hrozí selhání vývratem, proto je doporučeno pokácení dřeviny nebo provedení tahové zkoušky.

1 Detail mladé plodnice vějířovce

2 Dospělá plodnice rostoucí z kořenových náběhů buku

3 Dospělá plodnice vějířovce rostoucí ze substrátu

4 Typické selhání stromu v důsledku rozsáhlé infekce vějířovcem

Kravec lipový

(*Lamprodila rutilans* (Fabricius, 1777))

Kravec lipový je v Evropě relativně rozšířeným druhem saproxylického hmyzu. Jeho výskyt prozatím nebyl zaznamenán v severní části Skandinávie, jinak je přítomen v celé Evropě. Z hlediska své trofické aktivity je označován jako oligofág dřevinných druhů rodu lípa (*Tilia*), přičemž pro vývoj preferuje jak lípu srdčitou (*Tilia cordata*), tak lípu velkolistou (*Tilia platyphyllos*). Tento druh prozatím v podmínkách střední Evropy nebyl pozorován na introdukovaných druzích výše zmíněného dřevinného taxonu.

- 1 Larva
- 2 Dospělec
- 3 Výletové otvory krasce
- 4 Odumřelý strom s přítomností krasce



1



2



3



4

Popis a ekologie

Tělo dospělců je protáhlého a oválného tvaru. Slabě pilovitá tykadla, která jsou umístěna na hlavě lehce vystupující zpod štítu, doplňují velké složené oči. Celý povrch těla, tedy štítu a krovek, je hustě a hrubě tečkovaný a krovky navíc také rýhované s vypouklými mezirýžemi a přítomnými drobnými černými tečkami. Základní barva těla je kovově zelená a na okrajích krovek přechází do žluté až purpurové. Za letu je na dospělcích nápadný výrazně modrý zadeček. Mezi dospělými jedinci samců a samic není velký pohlavní dimorfismus. Larvy tohoto druhu jsou měkké s bělavým zabarvením a hnědými kusadly a dosahují velikosti až cca 1,5–2 cm. Vývoj larválních stadií je zpravidla dvouletý a je iniciován nakladením vajíček samicí do prasklin kůry hostitelské dřeviny. Za velmi nepříznivých podmínek může vývoj trvat i tři roky. Vývoj probíhá v silné kůře a pod kůrou dosud živých lip, a to především na osluněných stranách kmenů, případně silnějších větvích. Kuklení probíhá přímo pod kůrou nebo v kůře hostitelských stromů. Dospělci se po vystoupení z kukelního obalu prokousávají ven eliptickými výletovými otvory, které díky zvlnění kůry a jejím nerovnostem mohou nabývat tvaru písmene D. Přítomnost výletových otvorů na obsazené dřevní hmotě je velmi dobrým poznávacím znakem výskytu krasce lipového na konkrétním stromu či lokalitě.

Dospělci jsou aktivní od konce května do června, kdy za slunečného počasí pobíhají po kmenech stromů nebo sedají na listy lip. V tomto období probíhá kopulace a následně kladení vajíček. Larvy procházejí již zmíněným larválním vývojem, který je troficky vázán na lýko a podkorní zóny lip, kde díky žíru dochází k rozvoji až 20 cm dlouhých, klikatých a meandrovitě se rozšiřujících chodeb, které jsou vyplněny drtinkami. Na tenčím dřevním materiálu mohou chodby zasahovat také do povrchových vrstev běle.

Tento druh je v posledních letech velmi dobře znám ze dvou druhů stanovišť. Mezi ta první patří především řídnoucí lipová stromořadí a parky, kde díky mechanickému poškození (například báze kmene nebo kořeny) a relativně silnému osvětlení dřevního materiálu dochází ke změně atraktivity a samičky zde intenzivně kladou. Druhým typem lokalit jsou místa s novou výsadbou zmíněného taxonu. Zejména v městském prostředí, kde probíhá výsadba větších stromů a dřeviny musejí překonat tzv. popřesadbový šok a další nepříznivé podmínky, nachází kravec optimální podmínky pro kladení a vývoj. Pokud kravec obsadí dřevinu většího rozměru, limituje jeho vývoj podkorní zóny především na osluněné straně kmene a dřevina na jeho přítomnost většinou reaguje odumřením až za další časovou periodu. Zprvu v takových případech dochází k silnějšímu ústupu vitality hostitelského stromu. U tenčích dřevin dojde larválním vývojem k narušení fyziologických funkcí po celém obvodu kmene, tedy nejen na osluněné straně kmene, a tím dojde k úhynu celé dřeviny za mnohem kratší časový interval. Tento fakt je stále častější v případě již zmíněných výsadeb.

Jako účinná ochrana dřevin před škodlivým působením tohoto druhu se jeví především limitace jakéhokoliv poškození kmene a kořenového prostoru stromů a u výsadeb je nutné ještě navíc eliminovat negativně působící faktory na novém stanovišti s nutností použití nejkvalitnějšího sazebního materiálu. I přes výše zmíněný potenciál působit škody na dřevinách se v tomto případě jedná o druh hmyzu s ochranným významem, který výše popsaným způsobem jen reaguje na příznivější podmínky pro vývoj. Také z tohoto důvodu je tento druh stále řazen do Červeného seznamu ohrožených druhů české republiky – bezobratlí.



Ing. Jiří Rozsypálek

Absolvent Mendelovy univerzity, obor Arboristika a Lesnictví. Aktuálně zaměstnan na Ústavu ochrany lesů a myslivosti, kde se podílí na výzkumu a výuce v oblastech Fytopatologie a Arboristiky.



Ing. Petr Martinek, Ph.D.

Absolvent Mendelovy univerzity, obor Lesnictví. Aktuálně zaměstnan na Ústavu ochrany lesů a myslivosti, kde se podílí na výzkumu a výuce v oblastech Entomologie a Arboristiky.

The most common pests and diseases affecting woody plants

The fourth part of the series focuses on the *Meripilus giganteus* fungus, which attacks all broadleaf species, most commonly lime, beech, and maple. This fungus, perhaps the most dangerous fungal species to our parks and tree avenues, may cause great damage to the stability of the infected trees, many of which end up wind-thrown. The second part of the text presents the pest *Lamprodila rutilans*, which specifically affects lime trees. It develops underneath and inside the bark of living limes and disrupts their physiological functions, leading to death.

NEZE

Krajina má mnoho podob a mnoho formulací. Od úrodných nížin po vysoké hory. Od vyučovaných definic jako je "sférická část zemského povrchu" po osobní a prostý pojem "domov". Na následujících stránkách se vám snažíme přiblížit krajinu domova. Krajinu procházející vývojem, který je mnohdy spjat se silnou rodovou tradicí, jinde je na počátku něčeho velkého a krásného...

F: Josef Procházka (první mulčování porostu v Nyrově, červen 2018)

TO FO FO

Rozhovor s Constantinem Kinským

Po staletích se jeho rodina podílela na utváření české krajiny. Patří mezi největší soukromé vlastníky lesů u nás, na kterých se snaží hospodařit udržitelným, přírodě blízkým způsobem. Na otázku, zda by po vzoru svých předků měl chuť vytvořit komponovanou krajinu, odpoví hrabě Constantin Norbert Kinský s úsměvem: „Vždyť mi ji svým hospodařením tvoříme každý den.“ Potomek jednoho z nejstarších a nejvýznamnějších šlechtických rodů u nás, světoobčan s hlubokým vztahem k české krajině a kultuře.

T: Kateřina Čadková F: archiv C. N. Kinského



V roce 1997 jste se s rodinou natrvalo přestěhoval z rodné Francie do Česka. Bylo pro vás tehdy těžké opustit úspěšnou zahraniční kariéru a začít s obnovou rodového majetku v zemi, kterou jste znal víceméně jen z vyprávění?

Vůbec to nebylo těžké. V Paříži bych měl určitě jednodušší život a asi i víc peněz. Klid, zázemí, ale to, co bych tam dělal já, by mohl dělat kdokoliv jiný. Tam jste jen součástí velké mašiny, jedno kolečko v soukolí. To, co teď děláme tady, je rozdíl. Necháváme stopu. Snažíme se vrátit zemi tam, kam vždy patřila. Patříme do srdce střední Evropy, a co patří do srdce Evropy, má se tam i vrátit. Tady to má větší smysl a dopad.

Váš otec Radslav Kinský byl světoznámý reprodukční imunolog, ale jak dokázal převzít správu majetku a začít s prací, která byla zcela odlišná od jeho dosavadní činnosti? Jak dokázal obnovovat a spravovat majetek, který byl navíc po restitucích zanedbaný a zchátralý?

On byl ohromně talentovaný člověk, který dokázal využít další aspekty své osobnosti k tomu, aby mohl začít s úspěšnou obnovou. Vedle výchovy a talentu rozhodovaly myslím i hluboké kořeny, které v Česku měl. Dlouho odtud nechtěl odejít, emigroval až v roce

1958. Ihned po revoluci se sem vrátil a návrat pro něj byl spíš zázračný než obtížný. Druhá věc je jeho vědecká část práce, uměl velmi racionálně přemýšlet a v klidu si to srovnat a rozhodnout. Navíc dokázal dobře odhalit lidský charakter. To mu v té pozici pomohlo. Dokázal spojit talenty. Uměl velmi dobře odhalit v druhých jejich potenciál a schopnosti.

Obdivuji úsilí, které vkládáte do oprav svého rodového majetku a snahu o kontinuitu. Myslete si, že vaši synové budou v péči o váš rodový majetek pokračovat?

Synové mají silný vztah k Česku, mají tu kořeny. Když se jich zeptám, kde jsou doma, odpoví, že v Česku. Zároveň mají zahraniční vzdělání, jsou to Evropané a světoobčané. Neočekávám od nich, aby dělali totéž, co my, není to žádoucí. Naopak každý si najde svou vlastní cestu. Udělá svou vlastní autentickou stopu. My už se těšíme na vyhazov. Až oni převezmou vedení a budou dělat to, co se jim bude zdát smysluplné.

V roce 2019 jste byl oceněn zlatou medailí Mendelovy univerzity za přínos ve vzdělání a za udržitelné zemědělství a lesnictví. Co konkrétně pro vás znamená udržitelné hospodaření v krajině?



Bylo poučné a trochu podivné dostat cenu za práci mnoha generací před námi. Proto jsem cenu věnoval svému otci a lesnímu radovi Pavlu Bednáři, kteří majetek po restituci převzali a začali hospodařit přírodě blízkým způsobem. Další generací je moje babička, která s lesním radou Bakešem založila vůbec první dvě přírodní rezervace na soukromých pozemcích a už dávno před tím podporovali šetrné hospodaření. Jako tehdy první podporovali ochranu mokřadů, které jsou v dnešní době považovány za velmi cenné. Tehdy se to zdálo jako totální nesmysl chránit rašelinu a boreální les. Víte, v dnešní úspěchané době už se zapomíná, že krátkodobost je 50 let a dlouhodobost je 300 a více let. Péče o krajinu má určitě 800, možná i víc let za sebou. Udržitelný způsob hospodaření je pro mne v předání kulturní a přírodní krásy ku prospěchu dnešní společnosti a dalším generacím. Musíme jen uzavřít a konečně překonat tu padesátiletou parentezi, kdy jsme zapomněli hospodařit v souladu s přírodou. Před tím se hospodařilo celkem slušně, ale určitě nejsme nostalgičtí. Historie nás může inspirovat k polepšení planety. Podle mého názoru pomůže ekonomický a technologický rozvoj v návratu k hospodaření přírodním způsobem.

Jak jste už zmínil, vaše babička Eleanor založila rezervaci Žďárský prales. Neuvažoval jste o něčem podobném i vy?

Hospodařím přírodě blízkým způsobem na 5 700 hektarů lesů a na 750 hektarů rybníků v prostředí, které to moc nerespektuje a kontaminuje. Myslíte, že bych měl ještě zakládat chráněné území, kam by člověk nesměl vstoupit? Nejsem zastáncem takové ochrany, neberu člověka a jeho činnost jako něco špatného a pro přírodu nežádoucího. Jsem zastáncem toho, že člověk musí umět s přírodou spolupracovat. Mimo jiné vycházím i z prací laureáta Nobelovy ceny profesora W. D. Nordhausena, jak spojit tržní sílu, technologie, ekonomiku a management, abychom zachránili přírodu, za předpokladu, že se postupuje rozumně a společně. Pak to má mnohem rychlejší a pozitivní dopad na přírodu a na rozvoj člověka.

Jste členem dvou mezinárodních organizací, zabývajících se hospodařením v krajině a péčí o ni. O jaké organizace jde a jaké jsou jejich hlavní cíle?

První je Friends of the Countryside, která sdružuje vlastníky půdy po celé Evropě i Americe. Jde o majitele, kteří chtějí odpovědně a dlouhodobě pečovat o krajinu a zároveň ekonomicky udržitelným způsobem ve prospěch celé společnosti. Je to velmi inspirující skupina, v rámci níž si vyměňujeme názory, zkušenosti a kontakty.

Druhou organizací je European Landowners' Organization, která sdružuje na evropské úrovni všechny profesionální komory, asociace a sdružení, které hospodaří přírodě blízkým způsobem, ať je to v zemědělství, rybníkářství nebo v lesnictví. Centrála organizace sídlí v Bruselu a je naší platformou, aby se mohly všechny nejlepší způsoby hospodaření v krajině dostat zpět do jednotlivých zemí a co nejrychleji se začaly aplikovat přímo v terénu. Jde o lidi, kteří mají dlouhodobý pohled na věc a vědí, co je krajina. V Česku na to trochu zapomínáme. Snažíme se chránit památky, ale ne v dostatečných souvislostech. Krajina je místo, kde se spojuje zeměpis a dějepis, a je potřeba na ni nahlížet komplexně a z dlouhodobého hlediska.

Když se ještě vrátím zpět k vašemu majetku těsně po restitucích, nemovitosti byli v zoufalém stavu, ale co lesní porosty? Komunistický režim se svým heslem Poručíme větru, dešti! přírodě blízký způsob příliš neprosazoval, je to tak?

Naše lesy tehdy byly poškozeny hlavně emisemi. To se projevuje i v dnešní době – porosty nejvíc postižené kůrovcem byly v minulých letech částečně zasaženy právě emisemi. K dalšímu poškození došlo vyhlášením tzv. jelení oblasti. Díky tomu bylo

An interview with Constantin Norbert Kinsky

A talk about environmentally-sound landscape management for the benefit of society. Constantin Kinsky is a member of one of the oldest and most important aristocratic families in Czechia. After the restitution of their property, which had been forcibly taken by the communist regime, Constantin Kinsky and his family returned to their homeland in 1997. On his family estate he has been continuing in the tradition of his ancestors. He manages the land in a sustainable, environmentally-friendly way and responsibly manages his real estate to preserve it for future generations.



Constantin Norbert Kinský

Syn zakladatele reprodukční imunologie Radslava Kinského (1928–2008) a gruzínské princezny Thamarý Amilakvari (1935–2019), která působila v oblasti jaderné energetiky. Narodil se ve Francii, mluví čtyřmi jazyky, získal tři magisterské tituly v oboru ekonomika a právo a finanční analýza. V roce 1997 se přestěhoval do Česka, kde z počátku pracoval jako investiční bankéř a strategický poradce. Později tyto aktivity utlumil, aby se mohl věnovat správě rodinného majetku. V roce 2015 otevřel spolu se svou ženou Marií interaktivní Muzeum nové generace, které odráží historii a souvislosti v utváření místní krajiny.

v lesích hodně vysoké. Naštěstí díky práci docenta Jaroslava Švarce, který byl v regionu lesníkem, nedocházelo k velkoplošnému kácení. Mírně, tiše udržoval šetrný způsob hospodaření a právě díky němu nebyly lesy v tak špatném stavu. Mimochodem jako mladého lesníka vychovávali Jaroslava Švarce moji prarodiče. V lesnictví je opravdu krátkodobost 80 let, kdy máte jenom náklady a vy potřebujete tři až čtyři cykly, abyste se dostali tam, kde chcete být. Pokud příroda a různé revoluce dovolí.

Kůrovce je pro vás jako jednoho z největších soukromých vlastníků lesů v ČR tématem číslo jedna. Jaká opatření jste proti zmírnění kůrovcové kalamity zavedli?

Spolupracujeme s okolními vlastníky lesů. Využíváme moderní technologie, testujeme například dron s termokamerou, který nachází nemocné stromy a monitoruje stav lesů. Máme patent na postřik lesa šetrně a efektivněji než ručně. A kácíme. Víc, než jsme si mysleli. V Česku stát vlastní většinu lesů, na současné situaci má, hlavně kvůli špatně nastavenému systému, velký podíl právě stát. Ale i drobní vlastníci, kteří zanedbali ochranu a včas kůrovce nezlikvidovali. U státních lesů se situace pomalu lepší, ale je to už trochu pozdě. Kdyby se takhle snažili v roce 2015, mělo by to efekt. V době krize, kdy se musí reagovat ze dne na den, je nemožné začít s opatřeními nejdřív až za tři měsíce, kdy se vysoutěží firma, která bude ve státním lese moct kácet.

Minulý rok byl oproti předchozím poměrně bohatý na srážky, nebyly takové výkyvy teplot a v zimě zažíváme po dlouhé době zase dlouhodobější sněhovou pokrývku. Nezlepšuje se téměř po šesti letech situace s kůrovcem?

Určitě jsme vděční za klimatické podmínky minulého roku, kdyby byly klimatické podmínky normální, neměl by kůrovce šanci. Ale není to jen o počasí, kůrovce u nás vyživují lidské chyby. Boj podle mě není za námi. V oblasti péče o přírodu je důležitá skromnost. Ta znamená dvě věci – z ekologického pohledu skromnost znamená pestrost a z toho manažerského znamená flexibilitu. Trvá nám hodně času, abychom podpořili rozumným, ekonomicky zvládnutelným způsobem právě tu pestrost a flexibilitu. Například my pracujeme na retenci vody. Filtrujeme vodu přes les, který má ohromné mimoprodukční funkce. Pro mě jsou to jenom náklady navíc, ve prospěch společnosti. V dnešní době, kdy si společnost uvědomuje důležitost mimoprodukční schopnosti lesů, by měl stát dlouhodobě finančně podpořit tyto snahy.

Dám vám příklad. Město Mnichov koupilo 1 500 hektarů lesů jen proto, aby mohlo přes les filtrovat vodu. Město teď díky tomu čerpá čistou vodu ze studní za pětkrát až osmkrát nižší cenu, než kdyby čistilo vodu konvenčním způsobem přes čistírnu. Filtrace a retence vody je pro společnost vysoce cenná služba. Pojďme to udělat také, to je velmi šikovné.

Ovlivnila kůrovcová kalamita váš přístup v zakládání nových lesních porostů?

V objemu ano, v naší strategii ne. Od dob mojích babičky podporujeme postupný návrat k pestřejšímu lesu. Postupně zvyšujeme podíl jedle, modřínu, buku a dalších dřevin, které patří do zdejšího prostředí. Pojem nežádoucí dřevina u nás dávno neplatí. Bříza je pro nás ohromně cenná. Pracujeme s přirozenou sukcesí, necháme přírodu ukázat, co chce, a jenom jí přidáme vítr do plachet. Jenom díky kůrovci máme víc mezer a musíme přidávat meliorační a zpevňující dřeviny o něco rychleji. Ale nemyslím si, že monokultura není legitimní. Ale proč mám nutit souseda, aby do toho systému šel? Kdo má rád smrk, ať ho hlídá. A stát musí podporovat, aby majitel udržoval les zdravý. Už od Marie Terezie bylo v lesním zákoně zakotveno, že majitelé lesa, který nemá prostředky na udržení jeho zdraví, musí pomoci stát. Platí to v Rakousku i v Německu a mělo by platit i u nás.

Představitelé šlechty se často podíleli na utváření české krajiny, vedle hospodářské činnosti vytvářeli i tzv. komponované krajiny. Jedna z takových je i u vás ve Žďáru. Uvažoval

jsste někdy o tom, že byste vytvořil současnou komponovanou krajinu?

Ale my to přece děláme každý den, už od babičky! Úkolem není vytvořit zázrak na deseti čtverečních metrech u sebe v zahradě. Je to o tom, že hospodaříte a pracujete se společností, snažíte se zapojit lidi z okolí a společně pracovat na zlepšení celorepublikového systému. Například voda je pro nás vysoce důležitá, aby lesy byly zdravé, aby byly naše ryby zdravé. Řeka Sázava pramení u nás v lese. Mám radost, že jsme začali spolupracovat s městem Žďár a přes město posíláme čistou vodu dál. Pak je na lidech dole, aby se také zapojili a zlepšili kvalitu vodu a takhle dál až do oceánu. Snažíme se v rámci našich možností spolupracovat s ostatními lidmi dobré vůle, abychom společně krajinu podpořili.

Například v Anglii najdeme staleté komponované celky v krajině, zahrady založené u šlechtických sídel s nepřerušenuou tradicí. Jak se na to díváte vy, do jaké míry byste si představoval rehabilitaci české šlechty v současné společnosti?

Já se tím moc nezabývám. Prostě jedeme dál. Naše rodina má výhodu, že jsme vždy měli hluboké kořeny v místech, odkud jsme pocházeli. Možná klademe větší důraz na dlouhodobost a službu veřejnosti. Mě těší, že se vrací tradice z první republiky. Zním mnoho lidí v Česku, kteří nepocházejí ze šlechtických rodin, a přesto mají krásný vztah ke společnosti, k odpovědnosti a snaží se vrátit zemi trochu toho úspěchu, který jim život dal.

V areálu zámku ve Žďáru nad Sázavou pořádáte se svojí manželkou Marií mnoho akcí pro veřejnost. Pokud situace a vládní nařízení dovolí, co plánujete na letošní rok? Otevřete zahradu, kterou založila vaše maminka Tamara Kinsky?

To je trošku omyl. Zahradu založila už moje babička a před ní mnoho generací předchozích. Historie zahrady sahá až do období, kdy tu byl původně cisterciácký klášter. Jde tedy o 800letou tradici. Dodnes je tu skalka, kterou založila moje babička, a moje matka ji s pomocí našich úžasných zahradnic obnovila a obohatila. V současnosti se těžko odhaduje, zda budeme moct zahradu otevřít v rámci našich Dnů otevřených zahrad, ale doufáme, že ano. Obvykle akci pořádáme koncem května a jsme připraveni to udělat i letos. Další oblíbenou akcí je Festival KoresponDance, který má na starosti hlavně moje žena choreografka. Ten se uskuteční v polovině července za každých okolností. Poslední víkend v září pravidelně pořádáme Den venkova, kde se snažíme ukázat, jak se žije na venkově, a přiblížit širší veřejnosti témata, týkající se šetrného hospodaření v krajině. Letošním tématem je voda.



Zámek v zahradě Kinských



Velcí kopytníci: Přirození zahradníci evropské krajiny

Biodiverzitu, tedy bohatství druhů rostlin, živočichů a jiných organismů, nelze chránit prostým zakonzervováním krajiny. Živá společenstva „chráněná“ před domněle zhoubnou činností živelů, velkých zvířat či drobných rolníků totiž upadají do jakéhosi zlého snu. Převládne několik málo druhů, kterým daný stav vyhovuje, rychle mizí krajinná pestrost a s ní i biodiverzita. Současná ochrana přírody se proto stále více snaží obnovit fenomény, které krajinnou pestrost udržovaly v různě vzdálené minulosti. Jednou ze slibných cest je takzvaná přirozená pastva velkých kopytníků.

T: Miloslav Jirků F: Michal Köpping



Zarůstání krajiny a zároveň její intenzivní obhospodařování jsou největšími problémy ochrany přírody rozvinutého světa. Přírodu využíváme příliš moc, nebo příliš málo, buď polní a lesní plantáže, nebo buřeň. V současné krajině totiž chybí krajinotvorné fenomény, jež donedávna spoluvytvářely pestrou krajinu a umožňovaly tak vysokou biodiverzitu, jejíž zánik se dnes marně snažíme alespoň zpomalit. Ony krajinotvorné fenomény jako živly v podobě povodní, požárů a vichřic, stejně jako velká zvířata a drobné rolníky, jsme z krajiny téměř beze zbytku odstranili. Kdekoliv si přeje jen dovolit projevit, tam jejich dopad na krajinu rychle „napravujeme“. Krajina se zjednodušila co do počtu přírodních stanovišť i počtu druhů a výsledkem je probíhající ztráta biodiverzity. Z evropské krajiny zkrátka vymizela řada typů stanovišť vytvářených a udržovaných takzvanými disturbancemi, tedy zdánlivě rušivými vlivy, které udržovaly krajinu ve stavu neustálé změny. Zmizel nejen vliv živlů a velkých zvířat, ale také řada donedávna běžných lidských činností jako vypalování a mozaikové kosení travníků, toulavá pastva, lesní pastva, výmladkové lesní hospodaření a mnoho dalších pozapomenutých typů hospodaření. Jenomže nejvíce druhů najdeme právě tam, kde člověk a jiné krajinotvorné fenomény přírodu neustále mění, vytvářejí mozaiku různých biotopů a nedochází k dominanci jednoho typu prostředí.

Kde je slunce, tam je živo

Slunce je hlavním zdrojem energie pro suchozemská i vodní společenstva rostlin a na nich závislých živočichů. Tato zdánlivě triviální skutečnost trefně vysvětluje, proč právě otevřená stanoviště hostí biologicky nejbohatší přírodní společenstva u nás i jinde na planetě Zemi. U nás v Evropě jsou proslulými, a tedy životem nejvíce kypícími stanovišti (polo)přirozené louky, stepi a vřesoviště, různé typy mokřadů od rašelinišť po nivy řek, ale také lesostepi a různé typy světlých lesů. Právě jejich biota nejvíce trpí zarůstáním dřevinami, které si sluneční energii uzurpují v důsledku nevhodného hospodaření včetně zalesňování, přílišné „ochrany“ nebo prostě jen nedostatkem prostředků na jejich údržbu.

Biotopová mozaika a proměnlivost

Čím více různých biotopů je k dispozici, tím více druhů s různými nároky dokáže na dané ploše žít. Tato rovněž zdánlivě triviální ochranná mantra vysvětluje, proč i nejlépe udržovaná květnatá louka může hostit méně druhů než podobná louka, na které zároveň existují holé plochy bez vegetace, skupiny dřevin či periodické tůně. Úhledně udržované louky v rezervacích kosených podle přesně daného

rozvrhu tak, aby udržovaly jeden typ lučního společenstva, mohou sice být vhodné pro dané rostlinné společenstvo, nikoliv však nutně pro motýly a jiné živočichy. Každý biotop se ovšem vyvíjí. Holá plocha zaroste, tuň se zazemní, skupina dřevin se rozroste a pohltí okolní trávnick. Zároveň proto platí, že biotopová mozaika dlouhodobě existuje jen tam, kde něco, nebo někdo, udržuje krajinu ve stavu neustálé změny. Pokud nevznikají nové plochy bez vegetace, nedochází k odstraňování bylinné vegetace a nic netlumí expanzi dřevin. Výsledkem bude na dlouhou dobu opět druhově chudá buřeň.

Prostor pro adaptaci

Obecně platí, že čím větší plocha, tím více druhů na ní dokáže udržet životaschopné populace. Nic nového, pět hektarů louky pojme jen jednu koroptví rodinku, ne víc. Současnost nám ovšem ukazuje další tvrdou realii. Vlivem globální změny se mění stanovištní nároky jednotlivých druhů. Například bylo zjištěno, že druhy motýlů dříve vázané na nejsušší jižní straně dnes v suchých letech přežívají pouze na severně orientovaných, relativně vlhčích partiích týchž lokalit. Zde ochrana biodiverzity naráží na dědictví minulosti – když se před desítkami let vyhlášovaly stepní rezervace, byly do nich zahrnuty jen reprezentativní plochy na jižních stranách, zatímco okrajové části lokalit byly v mezičase zalesněny či ponechány sukcesi. Bezradní motýli a ještěrky proto nenacházejí vlhčí varianty svého biotopu, které jsou dnes podmínkou jejich přežití, ačkoliv je ještě před dvaceti třiceti lety nevyužívaly.

Co udržuje biodiverzitu

Univerzální klíč k vysoké biodiverzitě tedy dobře známe. Je jím dostatek slunce a existence mozaiky různých biotopů, která se na co největší ploše neustále mění v čase a prostoru. Nikoliv husté „stabilní“ lesy, ale různá nelesní stanoviště nestálého charakteru od luk, lesostepí a mokřadů po světlé lesy hostí největší část biodiverzity Evropy. Právě tato stanoviště závislá na takzvaných disturbancích (narušováním) obývá nejvíce druhů organismů. Neobhospodařované plochy rezervací však zarůstají dřevinami, které si monopolizují sluneční energii, šíří se a vytlačují nelesní společenstva. Péče o nelesní i světlá lesní stanoviště je po stránce technické, odborné i personální, a tedy i finanční, enormně náročná. Náklady na péči o hektar formou kosení s odklizením biomasy, vyřezáváním náletu či přepásáním domácím zvířectvem se pohybuje v lepším případě v řádu nižších, v horším vyšších, desítek tisíc korun na rok. To je udržitelné na malých lokalitách o jednotkách hektarů, současná realita

však volá po ochraně a péči o řádově větší plochy krajinných celků. Jednotlivým druhům se vlivem globálních změn mění nároky na prostředí, takže i druhy vyložené teplomilné se neobejdou bez ekologicky odlišných, například relativně vlhčích/chladnějších enkláv biotopů, které se často nacházejí mimo stávající rezervace. Biodiverzitu zkrátka nezachráníme v malých izolovaných rezervacích, na které jsme dosud spoléhali. V maloplošných rezervacích, kterých je drtivá většina, není jiná možnost než držet se konvenčních metod aktivního managementu. Pokud však chceme adekvátně reagovat na výzvy současnosti a chránit biodiverzitu v měřítku krajinných celků, kde mají jednotlivé druhy šanci přizpůsobit se probíhajícím globálním změnám, armáda pracovníků s pilami a křovinořezy není řešením.

Proč pastva velkých kopytníků

Od roku 2010 docházelo k zavádění různých forem tzv. disturbančního managementu. Spektrum zásahů zahrnuje pojezdy vojenských a offroadových vozidel, pastvu hospodářských zvířat, výjimečně též vypalování. Pojezdy těžké techniky však nejsou ani levné, ani přírodě blízké, pastva domácích zvířat v měřítku a intenzitě prospěšné ochrany přírody je nerentabilní, zatímco jinak žádoucí vypalování naráží přes letitou snahu praktických ochranářů a vědců na legislativní zákazy. Zbývají tedy historicky ověřené alternativy. Zatímco činnost živlů a drobných rolníků do krajiny vrátit nedokážeme, velká zvířata za určitých podmínek ano. Z existujících možností je navíc činnost velkých zvířat přírodě nejbližší a zároveň trvale udržitelnou možností navrátit do přírody potřebnou dynamiku. V neposlední řadě jde o alternativu nezávislou na fosilních palivech, což je z ekonomického i filozofického hlediska v ochraně přírody nesporně žádoucí.

Co umějí velcí kopytníci?

Od roku 2015 realizuje ochránářská společnost Česká krajina ve spolupráci s Biologickým centrem Akademie věd ČR první tuzemský projekt přirozené pastvy velkých kopytníků v bývalém vojenském prostoru Milovice-Mladá nedaleko Prahy. Od 15 koní na 40 hektarech se pastviny rozrostly na dnešních více než 230 hektarů s víc než 100 koní plemene Exmoorský pony, zubry evropskými a takzvanými zpětně šlechtěnými pratury plemene Tauros. V době zavedení pastvy na lokalitě vrcholilo období spontánního zarůstání. Dříve pestrá stepní a luční společenstva byla nahrazena druhově chudými vysokostébelnými trávnicemi, kterým dominovalo několik málo druhů konkurenčně zdatných trav, zejména třtina křovištní a ovsík vyvýšený,



Mgr. Miloslav Jirků, Ph.D.

Vystudoval Přírodovědeckou fakultu Univerzity Palackého v Olomouci, obor Ochrana a tvorba životního prostředí, doktorát získal v oboru veterinární parazitologie na Veterinární a farmaceutické univerzitě v Brně. Od roku 2009 se věnuje výzkumu parazitů volně žijících zvířat a ochraně přírody metodami přirozené pastvy velkých kopytníků na Parazitologickém ústavu Biologického centra Akademie věd ČR v Českých Budějovicích.

Large ungulates: Natural gardeners of the European landscape

Open forest and non-forest habitats host a major part of European biodiversity. Protecting them is among the most pressing challenges of nature conservation. Conventional methods of active management, e.g., mowing, bush removal, etc., are extremely expensive, short-lasting and dependent on humans. Extensive grazing by native megaherbivores, on the other hand, provides a natural tool to maintain vast landscapes with minimal required interventions. The article provides a summary of results achieved in the Czech Republic since 2015: over 500 ha in 9 localities are subject to natural grazing by more than 200 wild horses (Exmoor ponies), European bison and back-bred aurochs (Tauros breed).

většina ploch zarůstala křovinami, zejména hlohy. Pastva na dosavadních asi 200 hektarech obnovila květnaté, druhově bohaté trávníky s typickými druhy suchých trávníků, například mateřídouškami, šalvějem, bílojetelem a hvozdíky, které byly na začátku přítomny jen sporadicky. Významně jsou zastoupeny vzácnější byliny, například ledenec přímořský, pcháč bezlodyžný, černýš rolní, k nimž se postupně přidávají vyložené vzácné druhy jako kozinec dánský či divizna brunátná. Pastva umožnila plošný návrat symbolu milovických stepí, hořce křížatého. Stále častější výskyt jeho semenáčů v okolí mateřských rostlin naznačuje obnovu reprodukce. Právě hořec je z hlediska hodnocení vlivu pastvy důležitý – nejenže jde o pastevní druh nesnášející kosení a intenzivní pastvu (zejména ovcí, které jej žerou), ale také vyžadující plošky holé půdy bez vegetace nezbytné pro klíčení a přežívání semenáčů. Z hlediska kvality bylinné vegetace je důležitý vznik biotopové mozaiky zahrnující gradient od ploch bez vegetace a řídkých krátkostébelných trávníků po trávníky vysokostébelné. Pastva tak zcela splnila očekávání, pokud jde o obnovu květnatých trávníků a bránění další expanzi dřevin. Kde již dřeviny přítomny byly, je situace odlišná. Na pastvinách prakticky nelze najít dřevinu neovlivněnou okusem, tzv. pastevní růstové formy dřevin jsou všudypřítomné. Dřeviny etablované před nástupem pastvy však většinou odolávají i intenzivnímu okusu a jejich ústup patrně nastane až po jejich odumření stářím a musíme si na něj chvíli počkat.

Nejen pastva

Činnost velkých kopytníků zdaleka nekončí pastvou a okusem dřevin. Mozaiku různých typů trávníků křížuje různě hustá síť stezek a prachových koupališť, které vytvářejí síť raně sukcesních plošek s vegetací odlišnou od okolních trávníků. Zajímavým zjištěním je pozitivní dopad na periodické tůně, které v Milovicích hostí populace ohrožených starobyklých korýšů – žábronožek a listonohů letních, kteří jiné vodní biotopy neobývají. Jinde je existence těchto tůní závislá na pojezdech těžké techniky, na pastvinách se však ukázalo, že také permanentní spásání a rozšlapávání kopytníky je spolehlivě chrání před zánikem. V neposlední řadě kopytníci produkují velké množství trusu. Nejenže s ním roznášejí semena rostlin, jimiž se živí, a napomáhají distribuci živin v rámci lokalit, ale také jím udržují bohaté společenstvo koprofilních brouků, chcete-li chrobáků. Zdravé společenstvo „chrobáků“ je přitom zásadní pro zdraví pastvin. Trus není jen odpad a brouci v něm jen kuriozita. Zahrabávají totiž tuny organického materiálu v podobě trusu hluboko do půdy, kterou



tak hnojí a zároveň provzdušňují chodbičkami. Tím zvyšují produktivitu a retenční schopnost půdy, která je tak plošně kultivována bez pluhů a agrokémie. Smutnou skutečností zůstává, že podobně funkční vztah mezi pasenými zvířaty a chrobáky je dnes vzácností, protože chrobáci jsou velmi citliví na běžně používané, leckdy nadužívané přípravky proti parazitům, kterými je často kontaminován trus zvířat na produkčních pastvinách. Není náhodou, že řada chrobáků patří k ohroženým druhům a mnohé (nejen) u nás dokonce vyhynuly. Milovické pastviny alespoň mohou sloužit jako zdroj chrobáků pro okolní krajinu, kde citelně chybí. Jsou však též inspirací a velcí kopytníci dnes v počtu asi 200 jedinců v Česku spásají přes 500 hektarů na devíti lokalitách.

▲▲ Základem pozitivního vlivu pastvy na prostředí je smíšená pastva původních druhů koní a velkých turů. Exmoorský kůň s hříbětem, v pozadí tzv. zpětně šlechtěný pratur, skot plemene Tauros

▲ Zubr evropský

Článek vznikl v rámci programu Strategie AV21.

Proměna zemědělské krajiny v okolí Písku

Na začátku byla snaha podpořit mizející populaci koroptve polní v zemědělské krajině dlouhých lánů severně od Písku. V krajině, kde se s rozvojem průmyslové zóny začala ztrácet kvalitní orná půda a živočišné druhy zde již neměly žádné útočiště. Díky postupné aplikaci návrhů ornitologicko-krajinářské studie se však daří nepříznivou situaci za pomoci studentů píseckých škol a místních spolků měnit. Do polí se vrací život a koroptev zde není sama.

T: Ondřej Kofroň F: ŽP MěÚ Písek

Krajina bez koroptve

Když v roce 2013 začali úředníci píseckého odboru životního prostředí a myslivci ze zdejších spolků pozorovat výrazný úbytek koroptve polní (*Perdix perdix*), zdálo se, že je již pozdě. V myslivecké honitbě Dobešice o rozloze téměř 700 hektarů, na jejímž okraji vznikla největší průmyslová zóna jihočeského kraje, byl totiž stav její populace jako na mnoha místech ČR na historickém minimu. Jelikož je koroptev považována za hlavní indikátor zdravé zemědělské krajiny, bylo zde nutné zasáhnout. Navracení koroptve pouhým vypouštěním do stávající krajiny by problém dobře neřešilo. A protože chtěl zdejší odbor životního prostředí postupovat efektivněji a koncepčně, nechal v témže roce zpracovat ornitologicko-krajinářskou studii na podporu populací vybraných chráněných druhů ptáků ve zdejší zemědělské krajině, na jejímž základě by město mohlo upravit krajinnou strukturu. Vznikly by tak krytové, hnízdní a potravní možnosti, díky kterým by vypouštění koroptví dávalo větší smysl.



Ornitologicko-krajinářská studie

Cílem studie bylo vymezit konkrétní opatření, která by napomohla zvýšit zastoupení vybraných ohrožených druhů polních ptáků. Kvůli limitům širších vztahů byla konkrétní opatření navržena na 18 pozemků z původně 80 vytipovaných. Výsledkem bylo dvacet koncepčně navržených krajinných prvků (zejména remízů a alejí s podsadbou keřů), situovaných na pozemky Jihočeského kraje a města Písku. Tyto pozemky zaujímají sedm procent z celkové plochy dobešické honitby, což odpovídá přibližně 49 hektarům převážně orné půdy. Na částech vytipovaných pozemků jsou pak naplánována jednotlivá opatření.

Jedním z bodů zadání studie ze strany orgánu ochrany přírody byl požadavek na rozmístění navrhovaných krajinných prvků takovým způsobem, aby se později staly součástí územního systému ekologické stability – ÚSES nebo jej vhodně doplňovaly. S realizací remízů a alejí se tak vytvářené krajinné prvky postupně stávají součástí biokorido-



rů, biocenter či interakčních prvků nadregionálního a regionálního systému a souvisejících migračních tras. Jejich umístění ovlivnily též provedené krajinné analýzy a analýzy nároků vybraných ptačích druhů. Jednotlivé prvky jsou tedy navrženy tak, aby citlivě členily krajinu na menší zemědělské plochy a tím podpořily její mozaikovitost a co nejefektivněji zajistily vhodný životní prostor pro vybrané polní ptactvo. Návrh krajinných prvků proto přesně specifikuje jejich lokalizaci, velikost, tvar a druhové složení.



▲ Vytyčení remízu a rozmístění rostlin podle osazovacího plánu

► Koroptev polní
Zdroj: Dreamstime



▲ Výsadbový materiál

▶ Spolupráce s neziskovou organizací Sážíme stromy, z.ú.

▲▶ Bramborniček černohlavý. Zdroj: Dreamstime



Navržené krajinné prvky

V rámci studie byly pro zdejší území navrženy tři základní typy krajinných prvků:

- **Vyvýšený travnatý pás** simuluje v krajině charakter stepního biotopu a vytváří bezpečná osluněná místa, prostor pro hnízdění a zdroj potravy ve formě přezimujícího hmyzu. Funkce hmyzu je zde navíc rozšířena o biologickou ochranu proti škůdcům, díky které se v zemědělské krajině může snižovat používání herbicidních látek. Travnaté pásy byly navrženy uprostřed bloků polí nebo při jejich okrajích. Tvoří je trnité keře v menších skupinách a travino-bylinná směs, která je kosena jednou za rok.
- **Remízy** byly navrženy ve stejném charakteru a jsou nejpočetněji zastoupeným prvkem. Jejich přidanou hodnotou je vytvoření krytu před převládajícími větry. Do jejich středu jsou umístěny nejvyšší dřeviny nebo shluky dřevin, které po zapojení korun zabezpečí cílený úkryt. Ve vzorovém remízu zaujímá největší plochu druhově původní luční směs. Umístěna je do jeho jižní části a poskytuje tak ideální podmínky pro ptáky vázané na stepní charakter krajiny. Vzorový remíz dále doplňuje keřové patro navržené

ve tvaru zálivů, které poskytují úkryt a ochranu koroptym, mimo jiné před již zmiňovaným větrem. Pro jejich výsadbu jsou zde navrženy výlučně domácí druhy keřů, mezi kterými jsou zastoupeny například růže šípková, hloh, trnka, brslen, bez či řešetlák. Poslední součástí remízu je stromové patro složené z původních odrůd ovocných stromů – jabloní, hrušní a slivoní. Ovocné dřeviny zde byly navrženy především jako zdroj potravy pro cílené druhy ptáků, prospěšné jsou ale i pro hmyz a včely. Průměrná velikost remízu je 3 000 m² a je složen z přibližně 30 stromů a 600 převážně plodonosných keřů. Mezi navrženými remízami jsou ale i dvojnásobně velké.

- **Alejová formace** má vytvářet biotop kolem cest. V budoucnu bude sloužit stínem, ale i ovocem. Kromě živočichů ocení alej též obyvatelé města Písku při svých cestách krajinou.

Ornitologický potenciál pozměněné zemědělské krajiny

Uvedené ornitologické analýzy stanovily ve změněné zemědělské krajině dané lokality možný potenciál pro budoucí výskyt chráněných druhů ptáků. Kromě zmíněné koropty by zde při realizaci jednot-



Ing. Ondřej Kofroň

Koordinátor městské zeleně, referent orgánu ochrany přírody, MěÚ Písek. Absolvent oboru Management zahradních a krajinářských úprav na Zahradnické fakultě MENDELU. Od roku 2016 prosazuje početnější výsadby dřevin v jihočeských městech, věnuje se jejich květinové výzdobě a nebojí se nepovolit kácení zdravých dřevin.

livých navržených opatření mohla být podpořena silně ohrožená křepelka polní (*Coturnix coturnix*), chřástal polní (*Crex crex*), konipas luční (*Motacilla flava*), slavík obecný (*Luscinia megarhynchos*) či řepík obecný (*Lanius collurio*), dále ohrožený bramborníček černohlavý (*Saxicola torquata*) a případně i chochlouš obecný (*Galerida cristata*).

Z nechráněných druhů ptáků by zde své útočiště mohly nalézt konopka obecná (*Carduelis cannabina*), linduška luční (*Anthus pratensis*), pěnkava obecná (*Fringilla coelebs*), skřivan polní (*Alauda arvensis*), stehlík obecný (*Carduelis carduelis*), strnad obecný (*Emberiza citrinella*) a zvonek zelený (*Carduelis chloris*).

Realizace formou ekologické výchovy a další spolupráce

Již v roce 2013 započala realizace prvních navržených krajinných prvků, a to formou projektu zakládání krajinné zeleně. Cílem tohoto projektu je kromě záměrů studie (podpora polního ptactva a diferenciacie zemědělské krajiny) snížení dopadů intenzivního zemědělství na krajinu v okolí Písku – zlepšení zadržování vody v krajině, snížení půdní eroze a zvýšení biodiverzity prostředí. V projektu se daří realizovat jeden až dva remízy za rok a město se vždy snaží, aby na sebe navazovaly. Protože na většině pozemků kraje hospodaří školní statek Dobešice, náležející pod Střední zemědělskou školu v Písku, pomáhají s realizací remízů velmi často právě studenti této školy, kteří si zde ve formě praxe rozšiřují své znalosti a mohou tak mnohem lépe porozumět vyučované teorii. Před výsadbou vysvětlí studentům zástupce orgánu ochrany přírody dopady intenzivního zemědělství a přínosy studentské pomoci při realizaci krajinných prvků. Nezapomíná se ani na názornou instruktáž o přípravě sazenic a jejich správné výsadbě. K zemědělské škole se později připojili studenti z Vyšší odborné školy lesnické a Střední lesnické školy Bedřicha Schwarzenberga v Písku a v posledních letech nechybí ani studenti z místního gymnázia, jednotliví zemědělci, členové mysliveckých a občanských spolků, ale i zdejší úředníci.

Dokončovací práce (dokůlování, instalace ochrany kmenů) zajišťují Městské služby Písek, oplocení remízu a aplikaci pachového ohradníku v prvním roce pak myslivci. V rámci následné péče, která je zpravidla zabezpečována po dobu pěti let, je zajištěno jedno sečení v roce, kontrola úvazků, řezy dřevin, popřípadě výměna uhynulého jedince. První remízy byly vysázeny za finanční podpory z grantových programů Jihočeského kraje, nedávno vysázené pak s podporou neziskové organizace



Sázíme stromy, která pro výsadbu zprostředkovala sadební materiál a zajistila organizaci celé akce. Protože jsou remízy velmi často umístovány do středů rozlehlých lánů a pro běžnou techniku jsou tak složitě dostupné, spolupracuje město na jejich zálivce se sborem dobrovolných hasičů. Hasiči přijali tuto spolupráci jako své poslání pro zlepšení místního klimatu. Zálivka remízu je pro ně zároveň příjemným zpestřením jejich pravidelného výcviku a možností prověření funkčnosti jejich techniky bez zbytečného plýtvání vodou.

První výsledky

Ačkoliv se ještě nepodařilo vytvořit všechny navržené krajinné prvky, efekt jejich postupné realizace se dostavil hned v prvním roce. Na nově založeném remízu byl zaznamenán první hnízdící pár koroptví, ke kterým se postupně přidali bažanti. Remízy se též staly útočištěm pro zajíce a další drobnou zvěř, která si i přes celoplošnou ochranu našla cestu oplocením. V travino-bylinných směsích se objevují motýli, včely, čmeláci a další užitečný hmyz. Díky tomu, že v remízu bývá z kamenů vytvořena drobná skládaná zídka, není neobvyklé natrefit zde na rozličné druhy plazů či pavouků.

Literatura:

REJZEK, P. a ZEDEK, M. Podpora populací vybraných chráněných druhů ptáků zemědělské krajiny v honitbě Dobešice – vstupní ornitologicko-krajinářská studie. NAŠE SPOLEČNÁ KRAJINA o.s. a Projekt ČÍŘIKÁNÍ (www.koroptvicky.cz), Přerov 2013.

▲ Výsadba remízu u Purkratic s pomocí studentů písecké zemědělské školy

Transformation of the agricultural landscape around Písek

Due to the detrimental practices of the past political regime, the Czech agricultural landscape has changed so much that wildlife and especially birds – an important part of the ecosystem – have started disappearing. The Písek municipality decided to deal with this situation and invited volunteers – students from vocational schools, hunting and other civic associations, as well as municipality officers – to help establish new elements in the landscape. By gradual revitalisation of the landscape they are succeeding in splitting up large fields into smaller segments, thus creating much needed refuges and safe habitats for wildlife.



Zálúčí u Blatničky: Dříve pole – nyní destinace

▲ Agrolesnictví –
společné pěstování
stromů (zde hrušni)
s polními plodinami.
Pestrá krajina – stří-
dání menších ploch:
louky, pole s ječme-
nem a úhorem

O potřebě zásadně změnit přístup ke krajině se v českém kontextu hovoří již několik desítek let. Tato potřeba je stále palčivější – ať již kvůli ztrátě biologické rozmanitosti, obrovským problémům s půdní erozí nebo narušení vodního režimu v krajině v důsledku jejího velkoplošného odvodnění v minulém století. Přesto je česká zemědělská krajina z velké části stále světem monotónních lánů osetých monokulturami a systémové řešení „shora“ je v nedohlednu. Projekt na jižní Moravě ukazuje, že pozitivní proměna krajiny ve velkém měřítku je možná a není to drahé, ani složité. Důležité je prostě začít, jít příkladem – ostatní pak následuje.

T+F: Martin Smetana

Neutěšený stav české i slovenské krajiny mě frustroval. Pracoval jsem proto alespoň jako dobrovolník v různých ochranných sdruženích. Nicméně mi to připadalo spíše jako boj s větrnými mlýny. Přestože jsme na lokální úrovni dosahovali hezkých výsledků, systémová změna nepřicházela.

Pískoviště na Lánu

V roce 2013 jsem na jedné malé parcele uprostřed polí na jižní Moravě udělal to, co mi velí moje vzdělání, vědomí a svědomí. Začal jsem hospodařit na půl promile rozlohy katastru obce Blatnička tak, jak si myslím, že je to správné. Splnil jsem si dětský sen – vysadil pár stromů, založil mez uprostřed lánů v místní trati příznačného názvu Lán (historická jednotka plošné výměry, asi 26 ha). Tehdy mě vůbec nenapadlo, že je to začátek zásadní změny v mém životě. A také místní krajiny.

Této parcelce říkám familiárně pískoviště, protože jsem si zde vyzkoušel všechno, co jsem později udělal v krajině měřítku. Ještě tentýž rok se na moje políčko sestěhovaly koroptve z celého katastru. Úplně všechny! Celkem (posledních) deset kusů koroptví. Ano, tak málo jich přežilo kořistnické zemědělství. A od té doby zde začaly trávit dřívou část roku. Toho si nešlo nevídnout. Vnímali to i místní myslivci. Kromě koroptví se zde ráda zdržuje také zvěř. Krajina ožila. Je to vidět i slyšet.

Zálúčí – nevýznamný kopeček v celostátních médiích

Byl jednou jeden nenápadný kopeček na jižní Moravě. Ani většina místních ho neznala jménem. Kdysi zde byla harmonická, pestrá kulturní krajina. Stovky malých políček plných života. Během kolektivizace, v honbě za maximálními výnosy a zisky, byla sloučena do dvou obřích lánů. Lidé i zvířata byli vytlačeni. Ti první tady neměli co dělat, ti druzí co žrát a kde se skrýt. Protože stačilo, aby sem párkrát do roka zajel traktorista, během půl dne zoral, zasel, postříkal nebo sklídlil.

Pak proběhly komplexní pozemkové úpravy. Z historických úzkých parcel, které prakticky nelze dnešní zemědělskou technikou rozumně obhospodařovat, vznikly nové a širší. A hlavně ze zákona zanikly pachtovní smlouvy.

Podařilo se mi propachtovat a postupně i koupit pozemky vlastníků, kteří si uvědomili, že vlastně žádné pole vlastnit nechtějí. Jelikož se vše událo už po skončení pozemkových úprav, nešlo roztržštěné pozemky scelit do větších celků. Naštěstí nová šířka jednotlivých parcel už byla dostatečná, aby na nich bylo možné samostatně hospodařit. Napadlo mě rozptýlenost parcel smysluplně využít

pro obnovu krajiných struktur a podporu biodiverzity. Úspěch experimentu z pískoviště na Lánu mě natolik povzbudil, že jsem ho v roce 2015 zopakoval na Zálúčí. Tentokrát ve velkém – na ploše více než 65 hektarů.

Pomocí travnatých pásů jsem rozdělil 65 hektarů monokultur na menší políčka o výměře jeden až deset hektarů. Postupně přibýly remízky, stromořadí, krajinotvorné sady a na části území i ekologické produkční sady. Projekt obnovy krajiny na Zálúčí u Blatničky v roce 2019 získal první cenu v soutěži Adaptterra Awards v kategorii Volná krajina. Doposud neznámý kopeček Zálúčí se dostal do celostátních médií.

Zapojení veřejnosti

Brzy se kolem mne vytvořila komunita lidí, které jsem svými aktivitami zaujal. Rozhodli se přidat. Vznikla tak třeba unikátní třešňovka – Sad zamilovaných. Místo nákupu valentýnských růží na jedno použití si zamilovaní mohli symbolicky koupit „jednu kytku na celý život“ a sami si ji vysadit. Nyní sem na prvního máje mohou jezdit za polibkem pod svou rozkvetlou třešňou.

Společně jsme vytvořili prostor pro přírodu i lidi. Zemědělská krajina ožila a opět se stala destinací. O víkendů otevřených zahrad pořádáme komentované procházky hrušňovými sady. Pro hrušně mám velkou slabost, kolem Blatničky pěstuji už 160 odrůd.

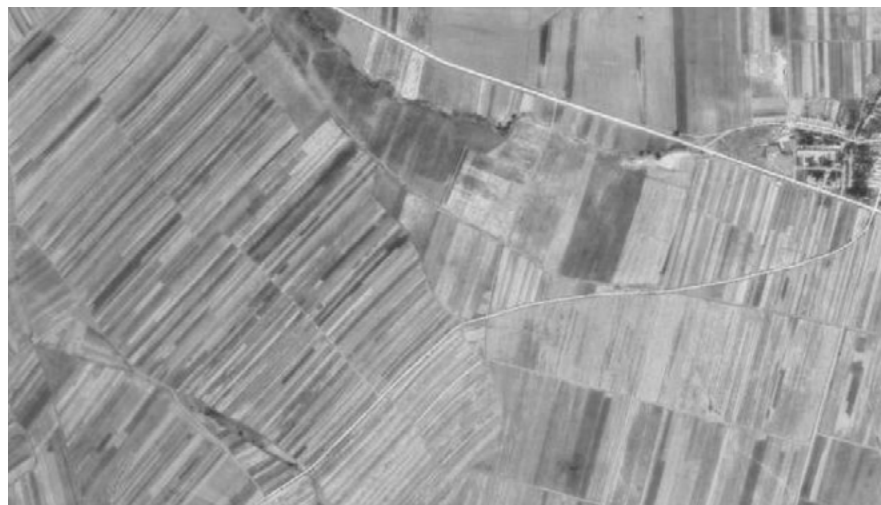
„Při pohledu do této krajiny jsem se vrátila ve vzpomínkách nejméně o 60 let zpátky, tak si ji pamatuji,“ výstižně zhodnotila výsledek jedna seniorka. Starší ročníky mohou zavzpomínat a mladší se podívat, jak kdysi vypadala naše krajina. Protože to, co dnes vidí kolem sebe, není „normální stav“. Na rozdíl od historických černobílých filmů ji uvidí v barvě.



Martin Smetana

Vystudoval botaniku, zoologii a ekologii na Masarykově univerzitě. V obci Blatnička na jižní Moravě praktikuje inovativní zemědělství ohleduplné k přírodě a krajině, které je založeno na hlubokých znalostech botaniky a ekologie. Ekologicky hospodaří, protože se nechce stydět za krajinu, kterou odevzdá svým potomkům.

▼ Historická ortofotomapa z roku 1953 ukazuje pestré zemědělskou krajinu. Zdroj: Národní geoportál INSPIRE / CENIA





Není tráva jako tráva

Nejčastější chybou při zatravnění je použití běžně dostupného komerčního osiva. Takto založené trávníky jsou druhově velice chudé a většinou obsahují intenzivně rostoucí druhy trav vhodné spíše pro pícninářské nebo pastevní využití. Takto založený porost je nutno často sekat, což zvyšuje náklady při následné péči.

Přitom platí, že čím více druhů rostlin je v porostu, tím lépe pro stabilitu založené plochy a pro biodiverzitu. Různé rostliny mají různý typ kořenového systému. Některé jsou mělce kořenící, ale vytváří na povrchu hustou síť kořenů, která intenzivně chrání půdu před odnosem ornice. Hluboce kořenící rostliny zase provrtávají utuženou a ztuhnutou půdu, což podporuje dobré zasakování srážek a doplňování zásob podzemních vod.

Pro zatravnění jsem použil druhově bohatou travino-bylinnou směs obohacenou ještě semeny bylin z okolních zachovalých luk. Vyzkoušel jsem si i osetí pole se zvýšeným zastoupením bylin na úkor trav nebo dokonce zcela bez trav s cílem vytvořit více květnatou louku.

Nakonec se ukázalo zbytečné příliš zvyšovat podíl bylin kvůli jejich pomalejšímu počátečnímu růstu a také s ohledem na výrazně levnější osivo trav. Na plochách zcela bez trav nebo s jejich nižším zastoupením se více uplatňovaly plevely. Přítomnost trav výborně potlačuje plevely, zatímco vyrostly a zesílily byliny, jejichž osivo může klíčit i v průběhu několika let. I když travnaté plochy v prvních letech méně kvetou oproti bylinným plochám, během pěti až osmi let se na obou plochách ustálila rovnováha a jsou stejně květnaté. Důležité je nemulčovat a posečenou hmotu z plochy odvážet, protože jinak začnou dominovat trávy na úkor kvetoucích bylin.

Pokud je regionální travino-bylinnou směsí zatravněna méně úživná plocha, lze ji po pár letech od založení ponechat samovolnému vývoji i zcela bez údržby nebo v případě potřeby kosit jednou za několik let. Nebo seč svěžit zvěři a v hraboších letech hrabošům. Takto jsou náklady na následnou péči prakticky nulové.

▲ Zatravněný pás s hrušňovou alejí



▲ Detailní pohled na kvetoucí zatravněný pás

Zálúčí by Blatnička: before just a field – now a destination

The majority of the Czech agricultural landscape is monotonous as a consequence of forced collectivization of agriculture in the last century. Vast changes in the structure and management of arable land caused a decline in biodiversity, soil health issues and water regime problems. This restoration project in the South Moravian region aims to tackle these issues at various levels. By dividing a large field into small field units by grass strips, trees and shrubs, the area is teeming with life again. Once a monotonous field has been turned into an attractive countryside landscape attractive for tourists and visitors. The project was awarded the Adaptterra Awards 2019. The project has inspired many landowners and representatives of municipalities, who now run similar landscape restoration projects.

▼ Střídání plodin s různými plodinami jako před kolektivizací

Od pole ke krajině

Projekt „na koleně“ jednoho nadšence se skromným rozpočtem podle hesla „za málo peněz hodně muziky“ zaujal další vlastníky pozemků a dokonce představitele obcí. Přišlo mi přirozené nabídnout své zkušenosti a sdílet je. Díky tomu vzniklo už několik hezkých realizací. Zatím největší bude letos – obec Blatnička na celém svém katastru (téměř 700 ha) rozdělí velké půdní bloky zatravněnými pásy a remízky, obnoví polní cesty a vysadí kolem nich ovocné i neovocné stromořadí.

Dnes se už obnova krajiny stala tématem. K její obnově vybízí i aktuálně štedře financované dotační programy, které umožňují realizace zcela bez spoluúčasti žadatele. Málokdo však ví, jak na to. Je zbytečné opakovat cizí chyby. Proto jsem dal dohromady všechny zkušenosti a ve formě semináře „Jak na zdravou a živou krajinu“ a individuálních konzultací na míru je nabízím zejména představitelům obcí. Více na www.nadacepartnerstvi.cz/krajina.





Každý třetí z nás může ovlivnit podobu krajiny

Vybavujete si, jak často lamentujeme nad neutěšenou podobou naší krajiny? Nad rozsáhlými bloky monokultur symbolizovanými v posledním desetiletí především řepkou? Nad mizejícím hmyzem, ptactvem a drobnou zvěří, vysýcháním podzemních vod a erozí půdy? Vždyť podle odborných odhadů dochází jenom v Česku ke ztrátám 21 milionů tun ornice každý rok!

T: Miroslav Kundrata, Jan Hanák F: Marek Dvořák, Nadace Partnerství



RNDr. Miroslav Kundrata

Spoluzakladatel Nadace Partnerství, kde se pohybuje již více než dvě desetiletí. Na začátku 90. let spoluzakládal i řadu dalších neziskových organizací a sítí, například ZO ČSOP Veronica, Nadaci Veronica, Unii pro řeku Moravu, Tradice Bílých Karpat. V letech 1985 a 1991 se v Geografickém ústavu ČSAV věnoval výzkumu degradace půd, zejména erozi půdy.

Poučená část veřejnosti už delší dobu ví, že jednou z příčin je špatně nastavený systém zemědělských dotací. Ty jsou stále postaveny na platbě za hektar a péče o krajinu i kvalitu půdy v nich hraje jenom okrajovou roli. Možnosti, které současný dotační systém k šetrnějšímu hospodaření nabízí, navíc využívá velmi malá část zemědělských podniků.

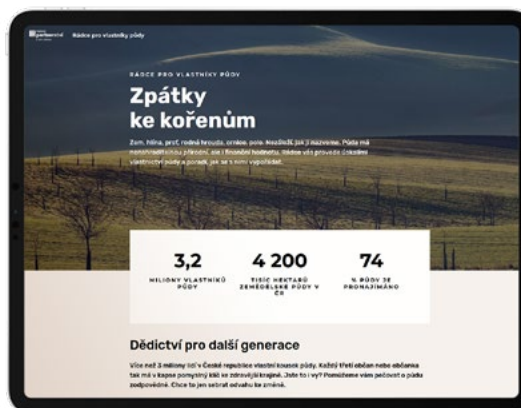
Agrární lobby, nejen u nás, ale v celé Evropě, reformu dotačního systému dlouhodobě blokuje. S prvním pokusem o zásadní reformu pohořel už rakouský eurokomisař Franz Fischler v roce 2007. Loni situace vypadala už velmi nadějně díky Zelené dohodě (Green Deal) nové Evropské komise. Hlasování Evropského parlamentu na počátku listopadu ale pohřbilo naději na zásadnější reformu společné zemědělské politiky EU na dalších sedm let. O zachování statutu quo se vehementně zasazovala i česká Agrární komora.

Jaké je z toho poučení? Čekat na reformu shora, ať už z Bruselu, natož z Prahy, dává pramalou naději na zlepšení neutěšeného stavu krajiny. Nadace Partnerství se proto v několika posledních letech zabývala analýzou toho, jak vrátit krajině a půdě jejich schopnost zadržovat vodu. Řešení, ke kterému jsme došli, je vlastně prosté. Spočívá ve vlastnictví půdy. Ve spoluodpovědnosti každého vlastníka za způsob, jakým se na jeho majetku hospodaří.

Komunistická kolektivizace zemědělství sice rozvrátila vlastnické vztahy a kontinuitu sedláckých rodů, avšak současná struktura vlastnictví půdy pořád odráží meziválečnou pestrost a rozdrobenost půdní držby. 74 % zemědělské půdy je v rukou drobných vlastníků, ať už soukromých osob, obcí nebo farností. Českým specifikem je, že většina zemědělské půdy je ovšem propachtovaná, a to z více než 70 %. Na české půdě tedy její vlastníci nehospodaří. A nejen to, jen málo z nich vůbec ví, kde se jejich pozemky nacházejí, a zcela mizivé procento sleduje a zajímá se o to, jak na nich pachtýř hospodaří.

Jako první krok už v roce 2018 Nadace Partnerství vydala Rádce pro vlastníky půdy, který pomohl některým vlastníkům, zejména obcím, upravit jejich smlouvy s pachtýři nebo pachtovní smlouvy vypovědět. V roce 2020 jsme toto téma uchopili tak, aby bylo srozumitelné pro každého. Připravili jsme portál www.propudu.cz, který každého vlastníka půdy provede celým procesem změny pachtu. Náš rádce pomůže udělat si přesnější obrázek o pachtovním vztahu i způsobu, jak je náš majetek využíván.

Hlavním cílem je, aby si vlastníci půdy uvědomili, že špatné hospodaření na jejich pozemcích snižuje hodnotu jejich majetku. Ztráta ornice erozí nebo úbytek humusu dlouhodobě snižují úrodnost půdy stejně jako její utužování nebo nadměrné používání agro-



◀ Úvodní stránka portálu www.propudu.cz, který vlastníka půdy provede procesem změny pachtu

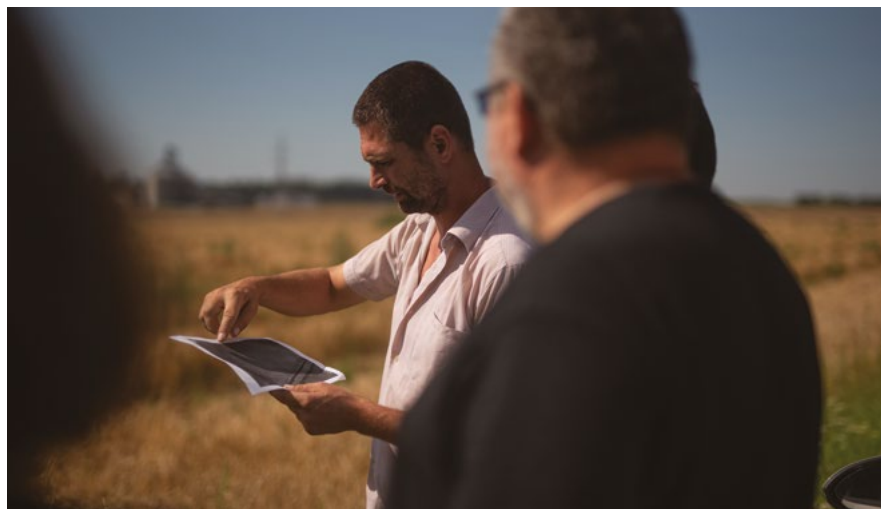
One-third of us can make a change to our landscape

One of the specifics of land ownership in the Czech Republic is the large percentage of land held by small owners, but with just a fraction of them actually farming it. 70 % of all farmland is leased. For such owners, Partnership Foundation has launched the propudu.cz web portal, where land owners can find lots of important information regarding the modification or termination of lease contracts to ensure proper care of their land and soil. An interview with Jan Hanák – a manager of parish land in Rostěnice – presents a concrete example from the practical application of this approach.

chemie. Přitom organická hmota v půdě je schopna zadržet desetkrát více vody, než je její hmotnost.

Proto Nadace Partnerství nabízí vlastníkům metodickou podporu v tom, jak v rovnoprávném vztahu s pachtýřem – ať už zemědělským podnikem nebo samostatně podnikajícím zemědělcem – dospět k dohodě o udržitelném hospodaření. Jak do pachtovních smluv zahrnout podmínky a kontrolní mechanismy dobré péče o půdu. Jak smlouvy vypovědět tam, kde se pachtýř chová nezodpovědně. I jak hledat nového pachtýře nebo začít pozemky využívat sám. Myslíme i na ty, kdo se starostmi o svoje pozemky nechťejí zabývat, ale záleží jim na tom, aby jejich půda vzkvétala. Výhledově připravujeme model pozemkového fondu odpovědných vlastníků půdy.

Jako příklad dobré praxe i ukázkového hospodaření může sloužit spolupráce s knězem a publicistou Janem Hanákem. S ním už několik let diskutujeme o tom, jak nacházet odpovědné hospodáře pro pole vlastněná farností Bohdalice. V roce 2020 začali na 11 hektarech neúrodnější půdy v katastru obce Rostěnice hospodařit dva noví pachtýři vybraní s ohledem na šetrné hospodaření.



Jan Hanák: Země není naš majetek

Nespokojenost s hospodařením zemědělského velkopodniku na propachtovaných pozemcích přivedla farní radu v Rostěnicích na Hané k odvážnému kroku: smlouvu vypovědět a vybrat nového pachtýře, který bude o půdu pečovat šetrněji. S farářem a publicistou Janem Hanákem si povídáme o tom, co tomuto kroku předcházelo a jaké jsou jeho zkušenosti.

T: Zuzana Řezníčková F: Marek Dvořák,
Nadace Partnerství



Jaký byl prvotní impulz k vypovězení původní smlouvy se zemědělským podnikem a bylo těžké obhájit nápad před farní radou?

Naše farní pole považujeme za jistý druh veřejného vlastnictví, kde bychom měli jít příkladem. Proto ta dlouholetá snaha vymanit pole z pachtů velkozemědělců a aktivní úsilí spolupracovat s místními menšími pachtýři, kteří náš pohled chápou a chtějí se na něm podílet.

Pole u Rostěnic je nejúrodnější ze všech našich „držav“, jde o jedenáct hektarů černozemě. Před pěti lety jsme vypověděli pachtovní smlouvu s firmou Rostěnice, a.s., která provozuje intenzivní zemědělství na desítkách tisíc hektarů, a čekali dlouhou výpovědní lhůtu až do loňského září, kdy jsme předali půdu novým pachtýřům. Farnost nevede jen farář, ale volená farní rada, v níž jsme o variantách, jak dál, debatovali celkem dost. Nakonec jsme hlasovali, přičemž já jako farář jsem se hlasování zdržel. Mám za to, že farní pole je především farníků, kteří zde po generace žijí. Ne faráře, který přišel a může zase odejít.

Jak probíhal výběr nových nájemců a jaká byla hlavní kritéria výběru? Jak konkrétně budou noví nájemci na pozemcích hospodařit?

Vyzvali jsme dva místní zemědělce a naše farníky, Juru Novotného a Pavla Hlobila, kteří už na některých našich polích hospodaří, aby zpracovali

projekt, jak by s ohledem na naše kritéria s polem zacházeli. O projektech jsme při následné schůzce farní rady a za přítomnosti obou potenciálních pachtýřů dlouze a vášnivě debatovali. Zároveň jsem předtím oslovil Miroslava Kundratu z Nadace Partnerství, jestli by nebylo možné zpracovat projekt nezávislý a hlavně schopný inspirovat nás i nové pachtýře. Mírek do toho celého vtáhl výzkumníky Mendelovy univerzity, které to kromě poskytnutých cenných rad zaujalo natolik, že se rozhodli celou akci pojmout jako výzkum.

Chuť MENDELU pojmout akci výzkumně je pochopitelná i proto, že farní rada se nakonec rozhodla propachtovat pole oběma zájemcům. Celý pozemek bude dokola osazen pásem agrolesnické výsadby, která poskytne ochranu vůči okolním polnostem nadále obhospodařovaným intenzivním způsobem zemědělského podniku Rostěnice, a.s. Uvnitř bude pozemek rozdělen na řadu menších polí oddělených pásy ovocných stromů a keřů, z nichž polovina s hustějšími pásy stromů bude obdělávána v přísném ekorežimu a pěstovat se na nich budou zejména bylinky (Jura Novotný). Druhá polovina malých polí bude osévána obilím v konvenčním režimu, ale s minimem nutné chemie a hnojením zejména chlévskou mrvou (Pavel Hlobil). Jednotlivá pole budou zároveň osévána různými plodinami, aby byla podpořena diverzita krajiny. Jde o zajíma-



vý výzkum, protože na jednom pozemku celá desetiletí konvenčně využívaném vzniknou dva způsoby nového hospodaření, které lze srovnávat. Už teď je krajina jiná – provedla se hluboká orba a vysázely stovky stromů, a to jsme teprve na začátku. Hodně lidí si myslí, že ekologické hospodaření je ekonomicky neudržitelné, případně že je to fantaskní atak městských teoretiků do venkovské reality. Je to samozřejmě nesmysl. Ekologické hospodaření je ekonomicky udržitelné velice dobře. Nám svěšená krajina nepřestává být výrobním prostředkem, ale zároveň je to způsob, kterým se efektivně hospodařilo a hospodaří celá staletí. I když se za posledních sto let změnilo hodně (i malí zemědělci hospodaří na násobně větších výměřích než jejich předkové), základní nastavení úcty ke krajině a péče řádného hospodáře se změnit nemůže. Jinak skončí ona skloňovaná udržitelnost. Intenzivní velkozemědělství není norma, ale dějinná anomálie. Sedlák je základ a naši noví pachtýři pochází z místních selských rodů.

Myslíte si, že můžete tímto příkladem ovlivnit hospodaření i na sousedních pozemcích?

Musím říct, že nejsme první, a mám velkou radost, že rok od roku je krajina jižní Hané krásnější. Tu se objeví nový sad, jinde obnovená cesta, alej, pastvina či menší pole. Takže určitě nejsme první, ale snad i inspirujeme. Například na podzim, kdy jsme

s takovou radostí provedli hlubokou orbu v Rostěnicích. Měl jsem pocit, že jsme tím možná inspirovali i jiné, protože se oralo na celé řadě jiných menších polí v okolí. Obecně vzato věřím, že velká společenská hnutí vždycky rozjždějí inspirativní jednotlivosti a jednotlivci. A nejde jen o kultivaci lidí ve vztahu k poli a krajině, ale třeba i k architektuře a urbanismu, jejichž hmotná podoba v dobrém i zlém bije do očí.

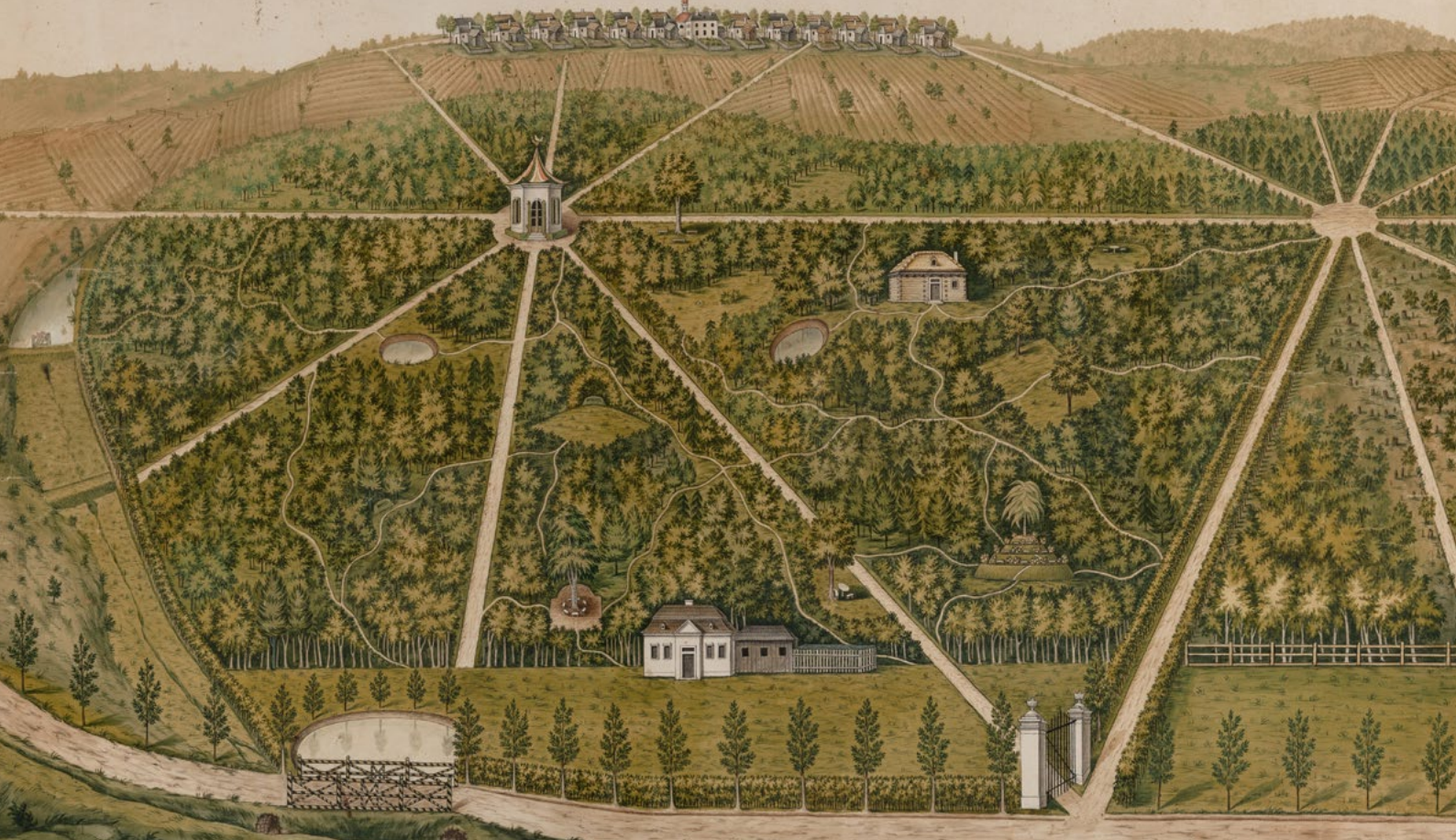
Co byste poradil všem, kteří o podobném kroku uvažují?

Nedovolte, aby vám někdo znehodnotil vaše pole špatným hospodařením. Všimněte si, jak velký je převis poptávky nad nabídkou, jak vás bombardují různí zájemci o koupi vašeho pole. Možná máte kus zemědělského pozemku kdesi na druhé straně země a přijde vám, že ho můžete jenom propachtovat. I když je pacht pro vás nejlepší volbou, máte jako vlastníci velkou moc a můžete požadovat takový způsob hospodaření, který pozemek přinejmenším nezničí. Není to zas tak složité a instituce typu Nadace Partnerství vám určitě poradí, jak na to. Země není náš majetek. Je absurdní říkat, že jsem majitel země. Máme jako lidé výjimečnou a vznešenou roli, jsme totiž uschopněni k tomu být pastýři země i Země, být jejími hospodáři. Máme k tomu svobodnou vůli, rozum, srdce, dokážeme být stvořiteli, nejen ničiteli.



Mgr. Bc. Jan Hanák

Kněz a dokumentarista. Farář malého venkovského společenství na jižní Haně a s nadsázkou i tří brněnských divadel a veřejného prostoru. Studoval teologii, žurnalistiku a sociologii. Natočil několik publicistických cyklů, byl rozhlasovým moderátorem, vyučuje audiožurnalistiku a snaží se být dobrým hospodářem svěřených církevních pozemků.



Historie krajiny obce Lesná u Znojma

Lesná na Znojemsku, ležící v nadmořské výšce 463 m při hlavní silnici spojující město Znojmo s Vranovem nad Dyjí, je obec s relativně krátkou historií. Náleží do území krajinné památkové zóny Vranovsko-Bítovsko a současně spadá do ochranného pásma území Národního parku Podyjí. Nástin výjimečných historických souvislostí vzniku krajinářských úprav okolí obce Lesná a zejména vazby obce na vranovské panství přináší následující řádky.

T: David Merta, Gabriela Stögerová

▲ Plánová veduta uložena ve sbírkách státního zámku Vranov nad Dyjí, zobrazující návrší mezi dnešními obcemi Lesná a Šumná, inv. č. V 641

Nově založená obec vranovského panství

Když muselo být vranovské panství kvůli zadlužení posledního majitele z rodu Althanů, hraběte Michala Jana Jozefa z Althanu, v roce 1793 v konkurzu prodáno, novým majitelem panství se stal český zemský advokát a novošlechtic Josef Hilgartner, rytíř z Lilienbornu. Ten nechal hned v následujícím roce vykácet část lesa mezi Onšovem a Vracovicemi, zvaného Langekammer (Dlouhá komora). Takto získaná půda byla následně rozdělena na stejné díly a ty pak byly prodávány zájemcům. Na tomto místě byla vyměřena nová obec, která dostala název po svém zakladateli – Liliendorf. První obyvatelé patřili do chudých, nemajetných německých vrstev. Byli to především pláteníci, bednáři, sedláčtí pacholci, dřevorubci a nádeníci. V roce 1798 čítala ves 82 domků. Obživu obstarávala zejména místní panská pila.

Zřetelné zahradní a krajinářské úpravy okolí vranovského zámku započaly již v době vrcholného baroka kolem roku 1700, kdy se realizovaná monumentální urbanisticko-architektonická forma inspirovala osvědčeným pravidelným barokním slohovým pojetím. V lokalitě budoucí obce Liliendorf měla krajina podobu obory s cestní sítí doplněné o drobné církevní stavby a také zděný altán. To dokládá například historický plánový podklad prvního vojenského mapování z let 1764 až 1768.

Zahradní a krajinářské úpravy na historické vedutě

K porozumění záměrné tvorby krajiny okolí obce Liliendorf v přímé vazbě na založení obce, započaté v roce 1794, je naprosto zásadním podkladem jedna z plánových vedut uložených ve sbírkách státního zámku Vranov nad Dyjí. Kolorovaných kreseb krajinářských úprav vranovského areálu od neznámého autora je celkem pět. Krajina obce Liliendorf zachycuje veduta s návrším mezi dnešními obcemi u Znojma a Šumná. Veduta, která je datována do roku 1799, zobrazuje krajinu kolem obce Liliendorf jako mysliveckou bažantnici určenou k chovu a lovu bažantí zvěře. Tato zobrazená krajinářská struktura je zcela zásadní pro následný vývoj krajiny obklopující obec Liliendorf, později Lesná.

Zámecká veduta tedy zobrazuje na návrší obec Lesná při pohledu přibližně od dnešní obce Vracovice. Na vedutě zachycená část vranovského panství není ohrazena vysokým obvodovým ohrazením, které by bylo charakteristické pro oboru se spárkatou zvěří, ale nižším plůtkem s keřovou i stromovou výsadbou typickou pro chovné bažantnice. Oplocení se vstupní branou tedy oboru spíše vymezuje, nikoliv zabezpečuje. Bažantnice patrně nevyužila dřeviny dřívějšího lesa, ale její porosty byly komplexně nově

vysázeny. Celou lokalitu charakterizuje soustava nových lesních porostů a travnatých ploch protkaných drobnými cestami. Nejvýraznějším prvkem veduty jsou dvě hvězdice širších lesních cest. V západním průsečiku cest je vyobrazen zděný altán, zatímco východní průsečík cest představuje volnou plochu přibližně kruhového půdorysu. Toto místo je pro následný vývoj krajiny nesmírně důležité, protože zde bude později založen hospodářský dvůr Bažantnice. Zajímavé je, že některé z paprskovitě uspořádaných cest nevykazují praktickou komunikační funkci, protože končí v místě ohrazení obory, zato ale zdůrazňují celkový urbanisticko-architektonický a krajinářský kontext. Veduta dále zobrazuje několik vodních ploch, soliterně vysazené stromy s lavičkami okolo, stavbu poustevny a obytný objekt s mansardovou střechou, patrně obydlí pro hajného. Pozoruhodný, dalo by se říci zahradní objekt při jižním okraji bažantnice představuje jakýsi kuželovitý umělý kopeček s teráskami, lavičkami a kvetoucími keři nápadně připomínající proslulé jahodové kopečky v Květné zahradě v Kroměříži.

Ačkoliv je nutno brát proporční přesnost veduty s určitou rezervou a skutečný rozsah stavebních i zahradních realizací lze spíše odhadovat, jisté je, že základní struktura paprskovitě uspořádaných lesních cest realizována byla a v jisté míře je zachována dodnes.



David Merta

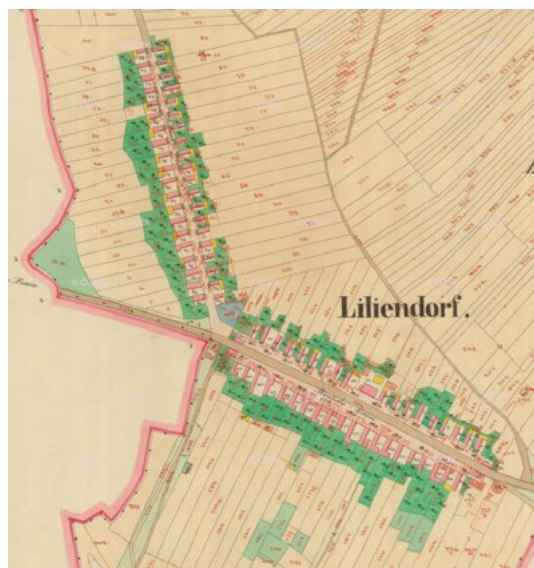
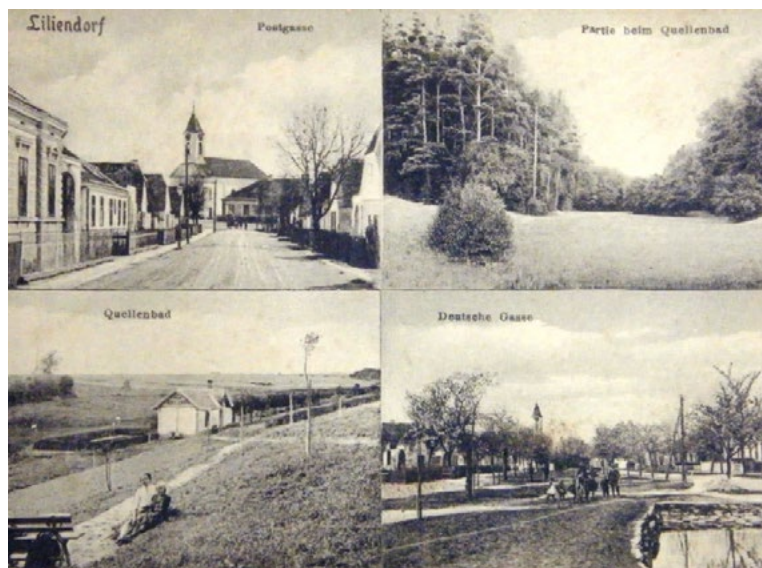
Pracoval jako technický pracovník Ústavu archeologické památkové péče v Brně a vedoucí terénní specialista a archeolog ve společnosti Archaia, z. ú., ředitel Archaia Brno z. ú.



Ing. Gabriela Stögerová

Absolventka MZLU v Brně, Zahradnické fakulty v Lednici, pracovnice NPÚ, ÚOP v Brně, specialista na památky zahradního umění a kulturní krajinu

◀ Obec Lesná na aktuálním leteckém snímku. Zdroj: Obec Lesná



▲ Pohlednice vydaná kolem roku 1918, zobrazuje českou a německou ulici obce Liliendorf a partii Lesních lázní. Zdroj: Obec Lesná

▲► Liliendorf na výřezu císařského otisku stabilního katastru, 1824. Zdroj: ČÚZK

Proměny v 19. století

Snahy nového majitele vranovského panství, kterým byl od roku 1799 polský šlechtic Stanislav hrabě Mnisek, o intenzivní rozvoj komponované krajiny kolem Vranova nad Dyjí byly citelně narušeny událostmi válečného konfliktu napoleonských válek, na Znojemsku nejvýrazněji kolem roku 1809. Teprve s rokem 1815, po alespoň částečné ekonomické stabilizaci vranovského panství po napoleonských válkách, mohlo dojít k budování četných hospodářských objektů. Jedním z nich byl také hospodářský dvůr Bažantnice pro chov ovcí a hovězího dobytka, který vznikl právě v místě volného průsečíku cest bažantnice, který znázorňuje výše uvedená veduta jako východní. Tedy v pomyslném trojúhelníku s dnešními obcemi Lesná a Šumná.

V letech 1827–1830 došlo k první velké stavební realizaci, která se mohla dotknout i krajinného rázu obce Liliendorf. Do těchto míst totiž byla přeložena důležitá zemská silnice vedoucí z Jemnice do Znojma. V případě úseku mezi dnešními obcemi Vracovice a Šumná kopíruje těleso silnice starou obchodní cestu mezi Znojemem a Vranovem nad Dyjí v téměř nezměněné půdorysné stopě, a proto se stavba silnice nijak zásadně nedotkla dosavadních krajinářských úprav v okolí dnešní obce Lesná.

V roce 1866 však oblast ovlivnil další válečný konflikt, prusko-rakouské války. Pozůstatky chovu bažantů v rámci bažantnice u Liliendorfu zdecimovalo táboření a velký apetit pruských vojáků. Bez nadsázky lze říci, že tyto válečné události znamenaly konec hospodářské funkce bažantnice, jejího rozvoje a údržby.

Malá obec jako lázeňské výletišťe

Již ve druhé polovině 19. století se Liliendorf stal díky blízkosti podyjského kaňonu oblíbeným výletním letoviskem. A protože bylo v zájmu obce charakter rekreačního sídla udržet, objevily se snahy o budování lázní a koupališť. Jihozápadním směrem od obce byly zřízeny v roce 1913 pramenité lesní lázně, Quellenbad, se dvěma vanami, bazénem a terasovou úpravou okolí pro odpočinek hostů. Lázně byly hojně navštěvovány jak místními obyvateli, tak příjíždějícími letními hosty. Do provozu lázní však zasáhla první světová válka. Ještě v roce 1930 byl provoz lázní obnoven, ale v 50. letech 20. století, zřejmě se změnou způsobu života místních obyvatel, lázně definitivně zanikly.

Socializace a znovuzrození Bažantnice

Socializace obce Lesná po roce 1948 zasáhla do krajiny razantním způsobem. Malá políčka byla sloučena v ohromné polní plochy a vznikl zde socialistický zemědělský Státní podnik, který rozsáhlou stavební činností brutálně zasáhl do vzhledu krajiny.

Na příkladu hospodářského dvora Bažantnice lze doložit kontinuitu hospodaření z 19. století do současnosti. V jiných obcích byly podobné objekty s impozantními klenebními a tesařskými konstrukcemi nahrazovány nekvalitními stavbami, ale dvoru Bažantnice se naštěstí tento trend doby nedotkl. Statek přečkal dobu kolektivizace a slouží svému původnímu účelu i v 21. století. Naproti tomu objekty bývalého Státního statku jsou dnes převážně nevyužity, neplní tedy svoji zemědělsko-hospodářskou funkci ani nezvyšují zaměstnanost v regionu, ovšem do rázu krajiny obce Liliendorf zasáhly nesmazatelně.

Urbanismus obce a kulturně-historické hodnoty

V obci je dnes celkem ojediněle dochovaný styl pravidelné zástavby tvořený převážně štítově orientovanými domy k průchozí komunikaci. V historickém kontextu je obec tvořena dvěma ulicemi: německou, dříve zvanou Deuthegasse, směrem od Znojma na městys Vranov nad Dyjí, kterou dnes vnímáme jako širokou, ulicovou náves, a českou Böhmigasse (později Postgasse), směrem na obec Šumná. Pravidelnost uspořádání domů kopíruje rozvržení předzahrádek a travnatých pásů před domy. Žádný z domů není nemovitou kulturní památkou zapsanou v Ústředním seznamu kulturních památek ČR, avšak, jak bylo uvedeno, památková ochrana charakteru obce je zajištěna plošně, v rámci krajinné památkové zóny Vranovsko-Bítovsko. V katastru obce jsou nositeli titulu kulturní památka kostel sv. Terezie, postavený v letech 1866–1868, dále litinový kříž a dnes v pravém slova smyslu nefunkční větrný mlýn holandského typu.

Krajina v okolí Lesné dnes

Kulturní krajina vzniklá v souladu s přírodními podmínkami prostředí zaujímá v okolí obce Lesná zvláštní postavení. Osy cest v okolí obce tvoří v pozůstatcích geometrické obrazce. Koncept krajiny v duchu velkolepého propojení architektury s okolní krajinou a později struktura panské bažantnice jsou patrné dodnes. V alejích ovocných dřevin spojující Lesnou s okolními menšími obcemi nalezneme tradiční odrůdy slivoní, třešní, jabloňů i hrušní. Záhumenní prostory usedlostí tvoří většinou soustavu zahrad jako protáhlý prsteneček kolem celé obce. I přes veškerou modernizaci a výhody dnešního způsobu života většinou stále slouží k produkční funkci (pěstování ovoce, zeleniny, bylinek) s následným benefitem funkce rekreační. Aleje ovocných dřevin, které byly kolem obce vysazeny po zániku funkce bažantnice, avšak ve stejné struktuře, jsou nepochybně významnými krajinnými a vegetačními prvky zvyšující estetickou hodnotu krajiny, a to i přes to, že jejich zakládání bylo spojeno zejména s produkčním pěstebním účelem. Samostatnou skupinu vegetace v Lesné pak tvoří zeleň v předzahrádkách, kde je kromě tradičních ovocných dřevin a trvalek dán prostor také rostlinstvu o vysoké rozmanitosti. Pro obec, část dříve německé ulice, je typické oboustranné uliční stromořadí hlohů. V největší položené obci bývalého vranovského panství jsou hlohy dostatečně mrazuodolné. V poválečných letech vysazované jírovce zde vymrzaly.

O obci, jejím založení, sídelní struktuře včetně koncepce okolní krajiny víme takřka všechno. Nabízí se tak modelové bádání a rozbor života ve vsi. Dozvěděli bychom se tak, co člověk pokládal a pokládá za důležité ke svému životu i pro okolní krajinu.



▼ Tradiční předzahrádky domů v části německé ulice, oplocené kovovým nebo laťkovým plotem měly takové předzahrádky téměř všechny domy v obci, 2019. Foto G. Stögerová

▲ Alej vedoucí k hospodářskému dvoru Bažantnice, 2020. Foto A. Homola



Literatura

Kozdas, J.: Zahradní a krajinná úpravy v okolí historických obcí Liliendorf a Šumvald – snes s názvy Lesná a Šumná, Sborník Státního okresního archivu Znojmo, 2011, str.110–132
 Bína, Z.: Lesná dvoustletá, Historie a současnost obce v ochranném pásmu Národního parku Podjív, 1994

History of the landscape within the municipality of Lesná u Znojma

The municipality of Lesná in the Znojmo region lies just off the main route connecting Znojmo with Vranov nad Dyjí and its history is relative short. It belongs under the Vranov-Bítov landscape heritage zone and at the same time under the protected buffer zone of the Podjív National Park. The text presents the exceptional historical context of the design landscapes around the municipality, especially in relation to the historical dominion of Vranov.

Výsledek tvarování budoucích políček mezi svejly – jaro 2020



Obnovení přirozených vazeb v zemědělské krajině

Učím se vnímat dokonalý řád přírody a s pokorou vytvářím alespoň na kousku krajiny místo s přirozenou vitalitou. Člověk by se tu měl stát nikoliv dominantním pánem, ale spolupracovníkem přírody, vždy s omezenými právy a přiměřenou odměnou. Od podzimu roku 2017 se o naplnění tohoto cíle snažíme na kousku půdy u Nýrova nedaleko Letovic.

T+F: Josef Procházka



Ing. Josef Procházka

Po absolvování Strojní fakulty VUT v Brně pracoval několik let jako projektant energetických celků. Po návratu do rodných Letovic založil firmu zabývající se recyklací odpadů. Zajímá se o alternativní medicínu, absolvoval základy tradiční čínské medicíny. Kvalitní přírodní stravu a zdravý životní styl považuje za nejlepší prevenci všech nemocí.

Původním záměrem bylo dlouhodobě pěstovat zdravé potraviny pro rodinu a širší komunitu. Jenže jak se brzy ukázalo, splnění tohoto cíle vyžaduje komplexní přístup, na jehož samém počátku je zdravá půda plná života. Půdní blok, na kterém hospodaříme, byl do té doby obděláván konvenčním zemědělským způsobem. Orná půda o ploše 7,5 hektaru byla původně součástí asi patnácti hektarového bloku a dosud je s ním spojena v šířce asi 150 metrů.

Začali jsme v roce 2017 hlubokou orbou a následně na jaře 2018 pokračovali osetím celé plochy bohatou směsí travin, které měly za úkol regenerovat půdu, aby se do ní vrátil plnohodnotný život, a současně vytvářet průběžně kvetoucí pestré plochy, které by poskytovaly potravu hmyzu od jara do podzimu.

Regenerace půdy by měla trvat přibližně pět let, nicméně již po třech letech jsou viditelné pozitivní změny jak ve struktuře půdy, tak v pestrosti jejích obyvatel. Jak bude regenerace půdy postupovat, začneme zvětšovat políčka pro pěstování plánovaných plodin, jako jsou brambory, špalda, žito, kukuřice apod.

Po velkých škodách, které napáchala lesní zvěř během první zimy a předjaří na travním porostu, bylo nutné přikročit k oplocení celého areálu. Do země přímo zarážené akátové kůly s nataženým lesnickým pletivem dokážou ochránit výsadbu a současně nepůsobí v krajině rušivě.

Nějakou dobu jsem si pohrával s myšlenkou přizvat ke spolupráci krajinného architekta, nakonec jsem se však rozhodl respektovat přání architekta nejlepšího, tedy přírody. Stačilo jen definovat její potřeby a respektovat místní možnosti. Tekoucí voda k dispozici není, bylo tedy třeba zajistit co nejlepší hospodaření s tím, co spadne shora. Živá půda je ve srovnání s půdou konvenčně obdělávanou schopna zadržet několikrát více vody. Aby voda při prudkých deštích dostala čas se vsáknout, vytvořili jsme systém terénních překážek zvaných svejly, a vedli jsme je po vrstevnici, aby vodu zadržely co nejdéle. Celková délka těchto „rigolů“ na zmiňované ploše je asi 800 m.

O rozčlenění celého prostoru na jednotlivé zemědělské plochy rozhodla krajina sama svým mírně kopcovitým reliéfem. Je sice technicky mnohem složitější obdělávat nestejně široká, zakřivená políčka, ale spoléháme na dlouhodobý pozitivní efekt v podobě stromořadí, vysázených právě podél svejlů.

Výsadba stromů začala již na podzim 2018. Do čerstvě zbudovaných svejlů jsme vysázeli v první fázi asi 180 různých druhů stromů, protože příroda má ráda pestrost. Přišlo nám přirozené navázat na starou třešňovou alej vedoucí z Nýrova okolo naší



◀Vzcházení regenerační směsi travin – duben 2018



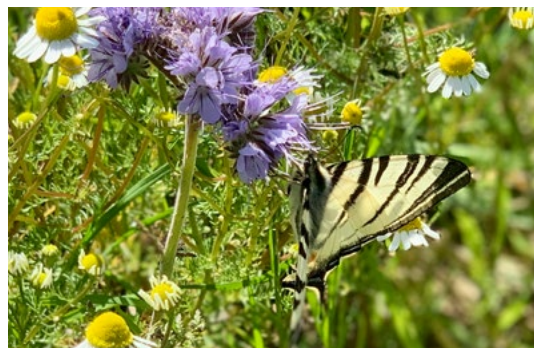
◀ První mulčování porostu – červen 2018



◀ Tvorba svejlu pomocí techniky – listopad 2018



◀ Zadržovací schopnosti svejlu v zimě 2018/2019



▲ Kudlanka nábožná, jeden ze stálých obyvatel farmy

► Příroda na farmě

▲► Příroda na farmě



Restoration of natural relations in an agricultural landscape

Healthy crops and food can be grown only in healthy living soil. This is the reason why we decided to regenerate approximately 7.5 ha of farmland and restore its natural relations with the surrounding nature. To minimise the loss of rainwater we constructed swales planted with various trees, especially fruit trees. The entire complex is fenced to ensure protection from deer and other wildlife, which enables us to start natural regeneration of the fields and the nearby woodland. By restoring the natural relations we are interconnecting the entire 10-hectare area with the surrounding landscape.

farmy. Shodou okolností byla ve stejném roce alej obcí citlivě revitalizována, prodloužena až k našim pozemkům a doplněna o malý sad vysokokmenů starých odrůd. Tím se celý prostor logicky propojil. Volná krajina si zaslouží vysoké kmene ovocných stromů, a když se navíc jedná o původní staré české odrůdy třešní, hrušní, slivoní a jabloní vypěstované v nedaleké ovocné školce, je to o to víc lákavé. V řadách mezi nimi jsou pak vysázeny i ořešáky, jedlé kaštanovníky, ale i jeřáby, kdouloně a mišpule. Pro větší pestrost budoucích remízků jsme do řad mezi stromy vysadili i keře lísek, černého jeřábu, rakytníku a kustovnice čínské.

Sucha uplynulých let nastartovala v okolních lesích kůrovcovou kalamitu, která se podepsala i na usychání jehličnatých stromů v přímém sousedství naší farmy. Je jasné, že velká část těchto stromů v krátké době zmizí. Proto jsme začali do vhodných prostorů na okraji polí vedle lesa vysazovat listnaté

stromy, především duby, buky, javory a jasany. Na našem zhruba dvouhektarovém lesním pozemku, který k farmě přiléhá, začínáme revitalizovat les s pomocí řízené sukcese. Díky loňským vydatným srážkám se objevilo i mnoho smrkových a jedlových semenáčků. Namísto vynakládání velkých finančních prostředků potřebných na osázení zničeného lesa jsme okolo celého prostoru instalovali oplocení. Vysoká zvěř se tedy do prostoru nedostane a semenáčky budoucích stromů nebude okusovat.

Veškerá naše činnost směřuje ke znovuoobnovení přirozených vazeb a leckde je to už po třech letech viditelné. Díky rozdělené senoseči v prostoru stále něco kvete a dostatek potravy vytváří ideální podmínky pro nejrůznější hmyz počínaje včelami, několika druhy čmeláků a motýlů až po ještěrky či kudlanky. S hmyzem se objevují různé druhy ptáků. Pole, louky i les se opět propojují do jediného harmonického celku. Alespoň tady u nás.



Stará třešňová alej v Nýrově

Jitka Vágnerová

Snad stoletá třešňová alej doprovází polní cestu mezi barokním hospodářským dvorem Nýrovec a polí pana Procházky, dále pak pokračuje lesem ke vsi Lhota u Letovic.

Její regenerace postupně probíhala od roku 2016. Stromy byly vysvobozeny z náletů, velmi citlivě ošetřeny. Byla zachována i stabilní torza, nejen jako domov krasců. Nakonec bylo nutné pokácet jen tři staré třešně.

Z náletů jsme vybrali i několik perspektivních mladých planých třešní. Původní alej je totiž z nerubovaných stromů. Alej jsme dosadili vysokokmeny starých odrůd třešní a prodloužili až k nedalekému lesu. V místech skládky zeminy a biologického odpadu ze zahrad vzniklo malé posezení u květnaté louky a ukázkový sad starých odrůd hrušní a jabloní. Při rozhraní louky a polí jsme založili několik remízků z domácích druhů stromů a keřů.

Dnes tu najdete 15 třešní – veteránů, největší s úctyhodným obvodem 360 cm. Nově bylo vysazeno 34 ovocných vysokokmenů starých odrůd vypěstovaných v nedaleké ovocné školce, 21 listnatých stromů a 134 domácích druhů keřů



Loukykvěť – farma pěstující květiny k řezu

Sedm set metrů za obcí Mšecké Žehrovice stojí v polích osamocený dům s vlastní příjezdovou cestou. Ještě před čtyřmi lety ho obklopovaly kromě polí pšenice a řepky jen louky. Když jedete okolo dnes, vystupují z polí fóliovníky, každý metr je zaplněn záhony s oblouky a sítěmi. V teplejších měsících jsou tu lány pivoňek, tulipánů, narcisů, jirfin, pryskyřníků, fialy letní a dalších. Je to místo, kde jsme před pěti lety s manželem Františkem založili květinovou farmu, specializující se na produkci květin k řezu.

T+F: Karol Hábová



▼ Naše jirfinové pole určené k řezu. Autor: Carol's Darkroom

Na začátku byl hodně bláhový nápad – můj nápad. Nedokázala jsem si představit, jak složité to bude, kolik investic do podniku padne, ani všechn ten neúspěch při ožiování zapomenutého řemesla. V České republice v době, kdy jsme začínali, neexistoval ani jeden podnik, který by produkoval větší množství květin k řezu. Přitom historie ukazuje, že se v předválečné ČSR květiny pěstovaly, země byla soběstačná a import a export květin do okolních zemí byl srovnatelný.

Když dokážou v Holandsku pěstovat květiny k řezu, co bychom to nedokázali i my! A mnohem lépe!

Na rovinu – vědět na začátku, jak funguje celý

květinový průmysl a proč tak funguje, jak náročné je pěstovat květiny k řezu, nikdy, skutečně nikdy bychom se do podnikání nepustili. František by se živil jako programátor a já bych si otevřela školku – šťastný venkovský život.

Nic z toho jsme ale nevěděli a s veškerou naivitou a urputností jsme se pustili do květinového podnikání. Hned po druhém roce přišla obří facka. Prohlašovali jsme, že přece není potřeba stříkat proti škůdcům, že eko přípravky jsou řešení. Ten rok jsme neuhlídali mšice, ty roznesly virus mozaiky a veškerou produkci jirfin jsme vyhodili do kontejneru. Asi 10 000 sazenic.



▲ Samosběr, jeden z nabízených produktů Loukykvět
Foto Carol's Darkroom

► Na květinových workshopech učíme naši typickou vazbu. Workshop se odehrává u nás na farmě, každý z účastníků si sám nasbírá dva kýble květin, se kterými pak společně pracujeme. Foto Carol's Darkroom



A další tři roky se to na nás jen sypalo. Přicházeli jsme o veškeré iluze, ale na druhou stranu jsme čím dál víc chápali, jak funguje květinové podnikání. Počáteční naivita nás dostala tak daleko, že už našťastí nebylo cesty zpět, a po pěti letech si se vši skromností myslíme, že víme, jak může květinová farma v ČR fungovat.

Od začátku jsme se nastavili jako podnik se zaměstnanci. Stanovili jsme si, že budeme tvořit 0,5 až 1 % na trhu. Může se zdát, že 0,5 % je málo, nicméně ČR každoročně doveze řezané květiny za 1 – 2,5 miliardy Kč. Těch 0,5 % se snažíme přispět farmou o rozloze 14 000 m². Ostatní zemědělské podniky sice počítají svoje pole na desítky či stovky hektarů, ale řezané květiny mají vysokou výnosnost na metr čtverečný.

Jedno z prvních uvědomění

Pochopili jsme, že přes zimu (prosinec, leden až únor) toho moc nevytěžíme a zároveň zájem o květiny je malý. O prázdninách (červenec, srpen),

kdy celá farma přetéká květinami, je obrovský propad v poptávce. Proto je pro nás důležité vykrýt na maximum měsíce, kdy je o květiny zájem. Spoléhat na to, že v sezóně vyděláme peníze i na zimu, nám úplně nefungovalo.

Uvědomili jsme si, že čím více nohou naše pomyslná stolička (firma) bude mít, tím stabilnější bude. Nevěnujeme se tedy jen pěstování řezaných květin, ale i workshopům, svatbám, prodeji sazenic a semen. Minulý rok nám koronavirus podsekl nohy se svatbami, ale naše stolička to statečně ustála.

Náročná kultura, možná ta nejnáročnější

Květiny k řezu jsou náročná kultura k pěstování – svou roli hraje kolísání teplot, přesné složení živin, načasování. To vše ovlivňuje výslednou sklizeň, nemluvě o estetických vadách, které mohou různí škůdci způsobit. Pokud s pěstování květin k řezu začínáte, uděláte moře chyb a květiny budou neprodejně. Chyby pak můžete napravit až následující rok.



Karol Hábová

V 21 letech začala s pěstováním květin k řezu. Nemá žádné formální vzdělání v oboru. V roce 2016 s manželem oficiálně založili květinovou farmu o rozloze 14 000 m², která je zaměstnává dnem i nocí. Vede workshopy, určuje estetickou stránku podniku a vybírá pěstované druhy.
www.loukykvet.cz

Růžový zvonek 'Champion'. Brzká červenová sklizeň v pasivním fóliovníku, výsadba předchozí rok na podzim



Náročná kultura si žádá náročnou infrastrukturu. Rok co rok to vypadá, že je proinvestováno dost... a není. Kapková závlaha, postřikovače, vodárna s fertigací, úpravna vody, velké množství čerpadel, chladící místnosti, vytápěné fóliovníky, zkrátka nikdy nekončící seznam vybavení.

A ještě si představte, že část infrastruktury selže a přijdete o většinu sklizně. Neotevře se střecha fóliovníku a ve dne teplota vystoupá přes 30 °C. S tulipány, které jste rychlili na jaro, se můžete rozloučit, natolik se vystresovaly z vysokých teplot, že už nevykvetou.

Pěstovaný sortiment

Brzy nám došlo, že pěstovat klasické růže v ČR je nesmysl, vybíráme jen některé druhy. Do začátku sezóny nízkoenergetické plodiny, hlavně pryskyřníky, islandské máky, ostrožky, hvozdíky a další. Vydrží velmi nízké teploty (-10 °C) a pro jejich kvetení nemusíme tolik vytápět fóliovník. Topit v lednu a únoru na 18 °C by se nám nikdy nezaplátlo. Vybíráme z kultur, které mají vysokou rezistenci

vůči chorobám, například odrůdy chryzantém, rezistentních vůči rzi a třásenkám.

Od samého začátku jsme si stanovili cíl, kterého se nikdy nevzdáme – všechen květinový materiál si pěstujeme sami, nedokupujeme tedy žádné květiny, zeleň ani výplň. Využíváme jen naše rostliny, které sklídíme na farmě.

Uvědomění přišla hromada. Už víme, že nekonkurujeme Holandsku a nikdy mu konkurovat nebudeme, spíš jen nabízíme alternativu. Alternativu pro koncové zákazníky, pro floristy i pro nevěsty.

Dnes jsme v situaci, kdy se objevují noví a noví pěstitelé snad každým dnem. Malé podniky, farmy a zahrádky, přidružené k floristickému obchodu, vznikají po celé republice. Krůček po krůčku se u nás znovu obnovuje tradice pěstování květin k řezu. A třeba tu skutečně jednou bude takový trh, který bude naplno konkurovat i holandské produkci.

A pokud se zeptáte, jestli je něco, co bychom na světě dělali raději, zda se František vrací k programování, odpověď zní ne. Zahradničení je neuvěřitelná dřina, ale v životě bych neměnila!

Loukykvět – cut flowers farm

Although the pre-war Czechoslovakia had been self-sufficient in many aspects, including the production of cut flowers, in the 1990s this industry had practically ceased to exist. Karol Hábová and her husband decided to revive the once thriving business and established a flower farm on an area of 14,000 square metres. As she recalls in the article, if she had known how the flower industry works and why, and how difficult it is to produce cut flowers, she would never start a business.



Znovuobjevené jiřiny dobývají veřejnou zeleň

Jiřiny si opět nacházejí cestu do našich zahrad a parků. Díky začlenění jiřin do letních konceptů Tram od našeho obchodního partnera, společnosti Verver Export, máte jedinečnou možnost i vy tuto dynamickou rostlinu snadno využít ve svém projektu nejen pro veřejnou zeleň.

Skupiny jiřin

Na světě existuje jen málo květin tak různorodého vzhledu. Jiřiny lze dělit do různých kategorií. Podle tří různých tvarů květů je například dělíme na jiřiny jednoduché, paprskovité nebo kulovité. Jiné dělení představuje jiřiny jednoduché, okružovité, dekorační, kulovité, pomponkovité, kaktusovité a semikaktusovité, leknínovité, třepenité, sasankovité...

Žádná z jiřin sice není odolná vůči mrazu, avšak všechny vynikají dlouhou dobou kvetení, a to až do zimy. Vyplatí se proto zahrnout jiřiny do konceptů výsadby s jinými jednoletými rostlinami. Žádné jiné rostliny s letním květem nenabízejí tak širokou škálu barev.

Předpěstování a sázení do volné půdy

Jiřiny lze předpěstovat v květináčích, aby mohly být po ledových mužích vysazeny do volné půdy. Výhodou jsou v tomto případě viditelné rašící zelené výhonky. Hlízy jiřin zasad'te do květináčů už začátkem března, aby se v polovině května již vyvinuly ve stabilní rostlinky. Když rostlina naroste do výšky asi 30 cm, odstraňte z ní postranní výhonky. Tím se vyvine odolnější rostlina s několika listy. Nemáte možnost předpěstování jiřin u žádného místního pěstitele, který by správný počáteční vývoj ohlídal za vás? Zajistíme vám předpěstované jiřiny v květináčích s dodáním od 20. kalendářního týdne. Je však potřeba včas poslat objednávku!

Přímá výsadba do volné půdy je samozřejmě také možná. Hlízy sázejte od poloviny května tak, aby starý květní stonk vyčníval těsně nad zem. Poté trvá asi šest týdnů, než se na záhoně objeví zelená rostlina, která poté vykvete. Z ní je opět

důležité odstranit postranní výhonky, aby se zajistila odolnost a stabilita této květiny.

Odstraňování uvadlých květů zajistí neustálou tvorbu nových pupenů, které díky tomu budou vykvétat do příchodu zimy.

Jednoduché jiřiny – hmyzí ráj

Jednoduché jiřiny jsou známy jako medonosné květiny pro včely, čmeláky a motýly. Stručně řečeno, jsou rájem pro hmyz, který hledá nektar a pyl.

Tijmen Verver, majitel a tvůrce konceptů společnosti Verver Export, již několik let vybírá od pěstitelů jiřin speciálně druhy s jednoduchým květem v rozmanitých barvách a tvarech. Ve světě pěstitelů byla tato řada květin po celá léta považována za nezajímavou a většinou se vyhazovala. Pod názvem „Alfa-Zulu Serie“ u nás najdete řadu, ve které je ke každému písmenu abecedy přiřazena vlastní odrůda. Hlízy se pěstují biologicky, čímž se stávají ještě vhodnější potravou pro hmyz.

V naší nabídce jednoduše kvetoucích jiřin naleznete několik řad, například jiřiny Honka, Impression, Topmix, Bishop, Dark Angels, okružovité kultivary...

V rámci nabídky jednoduchých jiřin vznikají také krásné koncepty, jako například sada Bees & Butterfly – směs jiřin a letniček (Verbena, Cleome, Gaura) nebo speciální letní směsi, například „Papillon Pink Explosion“ a mnoho dalších. Rostliny se zde dodávají předpěstované v květináčích. Díky tomu je můžete velmi snadno začlenit do oživení veřejné zeleně!

Napište si o katalog a více informací o široké nabídce jiřin (více než 200 variet) a letních konceptech Tram.

FLORAVIL, s.r.o.

www.floravil.cz

info@floravil.cz

+420 726 118 223

Tři slova

Kdybych byl psychologem či snad marketingovým specialistou, možná bych se toužil zamyslet nad tím, jak rozsáhlé má být krátké sdělení či snad slogan, aby naprosto splnil své poslání. Možná by se dokonce na toto téma dalo vypracovat několik disertačních nebo diplomových prací.

T: Pavel Chlouba



Nejsem ale ani specialista na marketing, psychologii nebo školení přes internet. Jsem jenom zahradník, který si všímá světa kolem sebe. Nebude to úplně dostačující kvalifikace pro účinnou práci s textem, ale mám pocit, že jsem odhalil tajemství úspěšného krátkého textu. Musí být rozhodně optimistický a měl by mít tři slova. Dvě nestačí, to by mu chyběla údernost a mohl by vzniknout pocit, že autor nemá dobrou slovní zásobu. Čtyři slova jsou už moc, jednodušší povahy si při čtvrtém slově už nepamatují to první. Řekl bych, že tři slova budou tak akorát.

Nedaleko od mého bydliště se nachází velká soustava rybníků. Je jich tam hodně, ale tři z nich vystupují z řady a hlavně svými názvy lákají zvědavce k návštěvě. Všechny tyto tři rybníky ale musí spolupracovat, neboť jenom v případě, že vystupují pěkně pospolu, působí optimisticky, romanticky a radostně. Abych nezapomněl – jsou to rybníky VÍRA, LÁSKA a NADĚJE. Možná, že rybník Svět ležící poblíž láká na okružní cestu, víme, že rybník Rožmberk je široko daleko největší, ale Víra, Láska a Naděje je v tuto chvíli to nejdůležitější, co právě potřebujeme.

V jednom televizním pořadu, který vyrobila skotská odnož britské BBC, vystupoval mladý, sympatický farmář. Pořad byl určen pro starší děti, které se měly rozhodovat, jakou profesní cestou se vydají. Dvě děvčata, která chtěla svůj život věnovat farmaření, se byla spolu s televizním štábem podívat na opravdové farmě. Děvčata si ve stáji zkoušela práci, která by je ve farmářské profesi určitě neminula. Na závěr jim mladý farmář v montérkách dal životní radu. Hádejte, kolik měla

slov? Řekl jim, že pokud chtějí farmařit s úspěchem, budou potřebovat tři věci – ODHODLÁNÍ, NADŠENÍ, VLÍDNOST. Chvilku mi to rezonovalo v hlavě a malinko jsem lupal po dechu nad touto moudrostí kluka v montérkách. Stačila mu tři slova, aby řekl všechno podstatné. Prozradil, co potřebuje farmář k úspěchu, ale on to vlastně řekl obecně. ODHODLÁNÍ, NADŠENÍ, VLÍDNOST potřebují i zahradníci, kteří mají být úspěšní. Tyto tři vlastnosti potřebují i další profese a potřebuje je i celá naše společnost. Jsou klíčem k možná obyčejnému, zato šťastnému životu. Přál bych si, aby tato tři slova byla třeba i sloganem někoho moudrého a důvěryhodného v příštích prezidentských volbách.

Nejsem skotský farmář, ale montérky občas nosím stejně jako on. A také mě se občas lidé ptají, jestli nemám pro naše zahrádkáře nějakou dobrou radu. Říkám na to často, že jedné moudrosti je dobré se držet. Kupodivu ji tvoří tři slova – POZORUJ, VNÍMEJ A VYHODNOCUJ. Ač se to nezdá, je v nich ukryta moudrost předků i chytrost dneška. Co vám budu povídat – pozorovatelů je plná planeta, ale samo o sobě to ještě nic neznámá. Těch, co moudře hodnotí, zejména omyly a nedostatky druhých, je možná ještě více. I v zahradním prostředí to není o moc jiné. Umět jedno a neumět druhé žádného pěstitele dopředu neposune. Kdo se ovšem naučí POZOROVAT, VNÍMAT a VYHODNOCOVAT, má šanci pokročit o kus dál. A hlavně pochopit, jak to mezi nebem a zemí vlastně chodí.

Když to všechno shrneme, chci vám popřát tři věci. Naučte se pozorovat, vnímat a vyhodnocovat. Rozdávejte odhodlání, nadšení a vlídnost. Dostane se za to víru, lásku a naději.

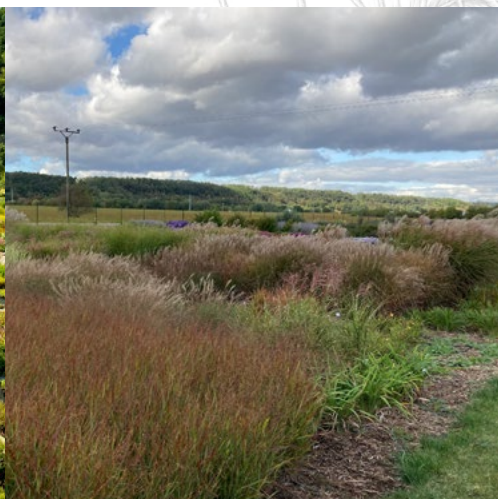


Ing. Pavel Chlouba

Zahradník, publicista a zahradnický fotograf. Spolupracuje s Českým rozhlasem České Budějovice, zaměřuje se na propagaci zahradnického oboru směrem k široké veřejnosti

Jaro 2021 pro zahradníky a zahradní architekty

- ✓ Školka trvalek a travin s více než 5.000 kultivary
- ✓ Široká nabídka okrasných stromů a keřů
- ✓ Eshop s aktuální skladovou zásobou
- ✓ Trávníkové koberce
- ✓ Kompletace zakázek



+420 220 940 174
obchod@flos.cz
www.flos.cz

Zahradnictví flos s.r.o.
Zahradní 141
250 68 Řež u Prahy

ZA-
HRAD-
NICTVÍ
FLOS

AquaReservoir® Efektivní zálaha stromů

Slouží k zavlažování nově vysazovaných i stávajících stromů a keřů.

Voda se z **AquaReservoir** pomalu prosakuje po dobu několika hodin a tím umožňuje rovnoměrné vsakování v profilu kořenového balu a její 100 % využití kořeny stromu.

Potřebný záливkový objem si vytvoříte sami odříznutím potřebné délky pásu pomocí šablony.

Jako vedlejší efekt chrání strom před psí močí a poškozením kmínku strunovou sekačkou při údržbě trávníku.



Vlastnosti

- Rychlé sepnutí pásu spojkou.
- Rychle plnitelný vodou pomocí hadice – úspora času.
- Barva zelená nebo černá.
- Životnost 8–10 let.

Materiál

- Kvalitní, UV stabilní LDPE/HDPE, opakovaně použitelný (plně recyklovatelný).

Balení

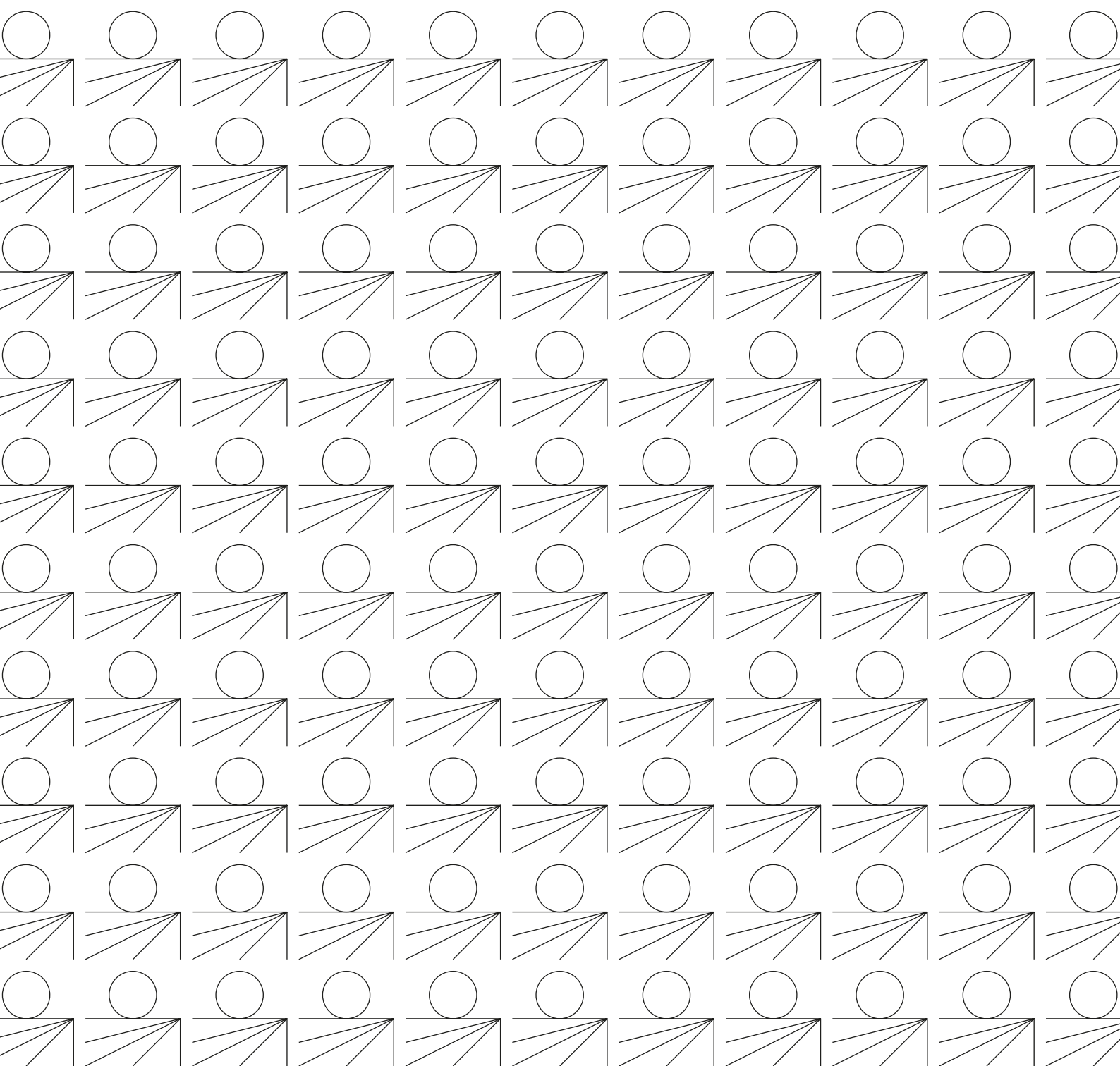
- Pás o délce 20 m a výšce 30 cm
- Pás o délce 25 m a výšce 30 cm

Specifikace

Specifikace jsou k dispozici na našich webových stránkách nebo v naší kanceláři.



ARBORISTICKÁ OBCHODNÍ s.r.o.
Ing. Jiří Borský – jednatel
Přehýšov 57, 330 23 Nýřany
Tel.: +420 603 810 050
E-mail: info@arborobchod.cz
www.arborobchod.cz



Společnost pro zahradní
a krajinářskou tvorbu