

Zahrada Park Krajina

31. ročník
3/2021



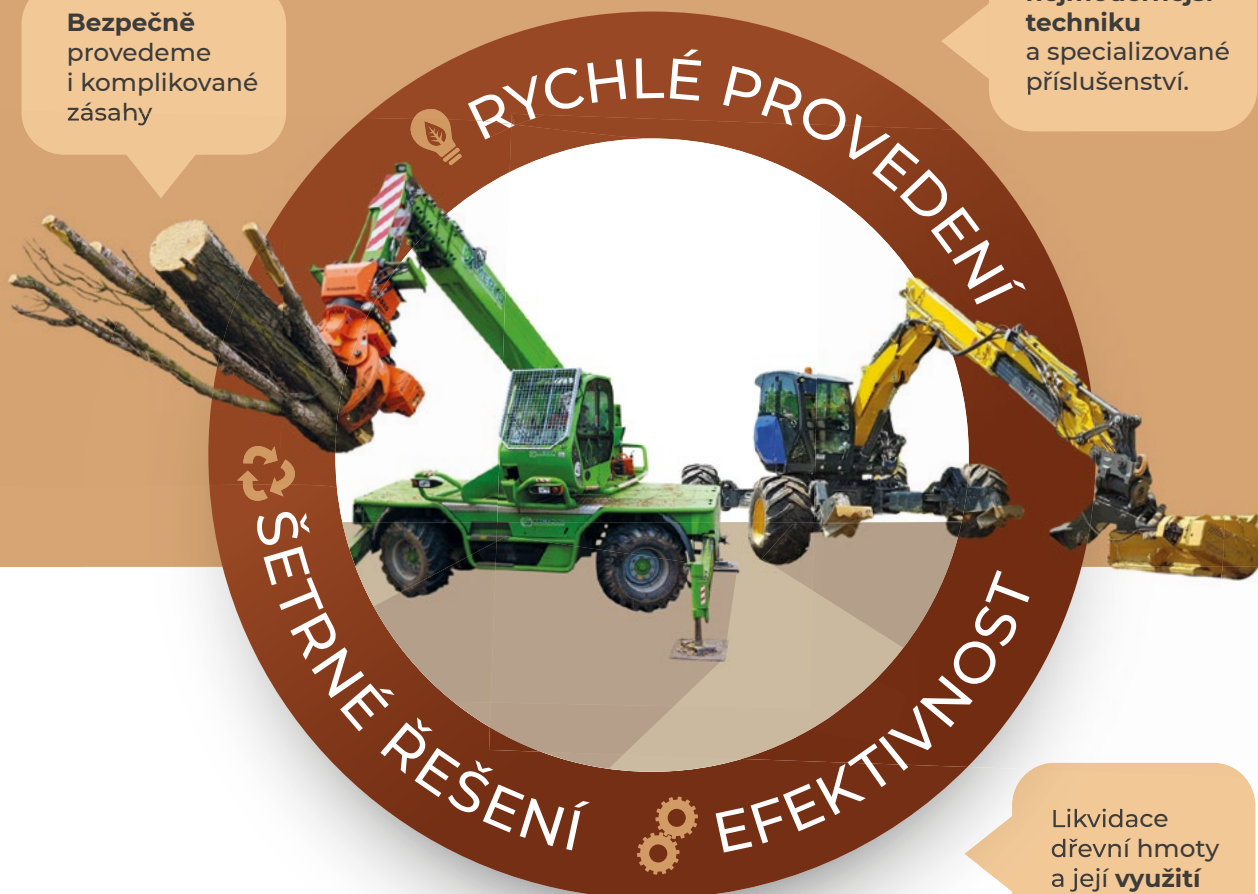
Krajinou poznání

Nabízíme profesionální řešení

PRO STROJNÍ KÁCENÍ

Bezpečně
provedeme
i komplikované
zásahy

Využíváme
nejmodernější
techniku
a specializované
příslušenství.



Likvidace
dřevní hmoty
a její **využití**
pro výrobu
energie.

Co umíme

- 1/ Kácení stromů, odstranění náletových dřevin
- 2/ Frézování pařezů
- 3/ Velkokapacitní štěpkování

WWW.GABRIEL.CZ

**gabriel**[®]

- 8** **Historie** Klára Brůhová a kol.
Hřiště pro dětskou fantazii
- 12** **Zo sveta** Peter Demčko
Falls Park pri rieke Reedy
- 16** **Súťaž** Eugen Lipka
Záhrada, Park a Detail roka 2020
- 24** **Arboristika** Jiří Rozsypálek, Petr Martinek
Nejčastější choroby a škůdci dřevin 5
- 28** **Téma** Kateřina Čadková
Rozhovor s Vladimírem Kořenem
- 32** **Téma** VLS ČR a Studio Reaktor
Naučná stezka na Olšíně otevírá neznámou Šumavu
- 38** **Téma** Jitka Vágnerová
Zahrada jako živá učebnice
- 42** **Téma** Petra Löffelmannová
Rekonstrukce a zpřístupnění genetické banky ve Vrchlabí
- 46** **Téma** Martin Kříž
Školní zahrada z pohledů žáků a učitelů
- 52** **Téma** Magdalena Smetanová
Zahrada jako herní krajina
- 56** **Téma** Věra Jungová
Výukový prostor pod širým nebem
- 60** **Téma** Jiří Řehounek
Broukoviště a jejich role v ochraně hmyzu
- 64** **Glosa** Luděk Praus
Stromy a tornádo

Zahrada Park Krajina

3/2021

Odborný časopis oboru zahradní a krajinářská tvorba vydává Společnost pro zahradní a krajinářskou tvorbu, z. s.
www.zahrada-park-krajina.cz



Společnost pro zahradní
a krajinářskou tvorbu

Redakční rada

Petr Förchtgott (předseda)
tel.: 604 872 403, petrftt@volny.cz
Zuzana Řezníčková (místopředsedkyně)
tel.: 603 102 567, reznickova@kalina.cz
Kateřina Čadková, Alena Klimešová,
Ondřej Kofroň, Helena Růžičková,
Aleš Steiner, Jitka Vágnerová

Centrální e-mail pro odesílání článků
redakcni.rada.zpk@seznam.cz

Vydavatel

Společnost pro zahradní a krajinářskou tvorbu, z. s. Plzeňská 247/59, 150 00 Praha 5,
Tel./fax: 257 323 953, e-mail: redakce@szkt.cz,
kancelar@szkt.cz, www.szkt.cz

Vydavatelský servis

PRO VOBIS, s.r.o., Kladenská 107, 160 00 Praha 6
Mgr. Michal Babor (tel. 721 481 579,
m.babor@provobis.cz)
Grafická úprava: Petr Bláha (info@petrblaha.cz)

Distribuce v ČR: SEND Předplatné

Distribuce na Slovensku: Pressmedia, spol. s r.o.
Roční předplatné činí 724 Kč.
Cena jednoho čísla je 181 Kč.
Předplatné a příjem inzerce vyřizuje vydavatel.
Reg. zn. MK ČR 6449
ISSN 1211-1678

© Společnost pro zahradní
a krajinářskou tvorbu, z. s.

Žádná část tohoto díla nesmí být jakoukoli
formou šířena bez písemného souhlasu
vydavatele.



Zahrada - Park - Krajina

Editorial

Milé čtenářky, milí čtenáři,

Léto se pomalu chýlí ke konci a podzim patří barevnému listí, pouštění draků a návratu do školy. Není nutné, aby se děti učily pouze ve škole. A nemám vůbec na mysli distanční výuku. Učí se stále častěji venku. A nejen žáci. I my dospělí se dovídáme nové věci na naučných stezkách, v botanických zahradách, při toulkách po městech i krajinou. Učíme se i od druhých, spoluprací v rámci oboru i s jinými profesemi. Často se učíme i od zákazníků, od přátel, od dětí. Kdo má oči, srdce i hlavu otevřenou, učí se celý život.

Pojďme se tedy spolu projít. Studenti a studentky průmyslového designu z FA ČVUT nás vezmou do minulosti – na neobvyklá dětská hřiště období socialismu. Peter Demčko nás přenesení až do Jižní Karolíny a Eugen Lipka prozradí, jak dopadla soutěž Zahrada, Park a Detail roka 2020. Průvodcem, který poodhalí tajemství přírody, bude i moderátor, učitel a bývalý starosta města Říčany Vladimír Kořen. Pedagog Martin Kříž přiblíží, jak se vlastně učí venku, nahlédneme také do školních zahrad – mateřskou školu navštívíme v Plané nad Lužnicí, základní školu v Židlochovicích a zamíříme i na vysokou školu. Kam jinam než do Lednice?

Dřevěnými chodíčky projdeme naučnou stezku Olšina, která je Dřevěnou stavbou roku 2021. Petra Löffelmanová nám ukáže genetickou banku ve Vrchlabí a cestou se ještě dozvíme, jak funguje broukoviště.

Závěrem nás Luděk Praus vezme do krajiny, kde řádilo tornádo. Velký dík patří všem dobrovolníkům, kteří v oblasti pomohli a pomáhají. I tady je nesmírně důležité vnímat, učit se a poznávat. Vyčkat na reakci poškozených stromů. Ale i zúročit naše odborné znalosti a snažit se, aby se v oblasti prosadily koncepční změny zeleně, kvalitní technologie i rostlinný materiál. Doufejme, že se to podaří.

A protože poznání není nikdy dost, tohle číslo jsme rozšířili o osm stran.

„Lidé mají se učit, pokud nejvíce možno, ne nabývati rozumu z knih, nýbrž z nebe, země, dubů a buků, tj. znáti a zkoumati věci samy a ne pouze cizí pozorování a doklady o věcech,“ napsal Jan Amos Komenský ve své Velké didaktice už před 400 lety. Nezbyvá než vyrazit do krajiny, vnímat nebe i zemi, dotýkat se vrásek dubů i hladkosti buků. A kousek těch znalostí pak přibližovat lidem.

Tak příjemné, poklidné a inspirativní brouzdání KRAJINOU POZNÁNÍ...

Jitka Vágnerová





Pomoc SZKT při obnově zeleně na jižní Moravě a Lounsku

SZKT se zapojuje do pomoci obcím zasaženým ničivými živly. Po naší výzvě členům se přihlásilo k pomoci více než 60 dobrovolníků. Zastoupeni jsou arboristé, krajinářští architekti, realizátoři i producenti. Všem dobrovolníkům moc děkujeme! Jejich seznam jsme předali starostům postižených obcí, někteří dobrovolníci již pomáhají, další budeme se starosty propojovat.

Účastníme se koordinačních schůzek k pomoci i diskuzních panelů, naposledy ve čtvrtek 22. července v Nadaci Partnerství, následovat bude koordinační schůzka se starosty na městském úřadě v Břeclavi.

A na co chceme upozornit? Při obnově zeleně v poničených obcích myslíme na to, aby byla koncepční. Jde o jedinečnou příležitost ke zlepšení celkového stavu zeleně v obcích a zajištění jejího plnohodnotného rozvoje v budoucnosti. Zajištění dostatečně velkého prokořenitelného prostoru je pro stromy stěžejní podmínkou jejich prosperity a dnes k tomu již máme jak informace a znalosti, tak i dostupné moderní technologie. V dobré víře prováděné, ale unáhlené výsadby do nevhodných podmínek mohou obcím v budoucnosti přidělat další starosti s udržitelností výsadeb (situace se ještě zhoršila pojezdem těžké techniky při odklizení následků). V zasaže-

ných obcích je při obnově zeleně nutná multioborová spolupráce, vzájemná koordinovanost odborníků a společné plánování. Je třeba začít již teď ve fázi projektování nové infrastruktury, zejména podzemních sítí technického vybavení. Plně chápeme snahu obcí a jejich obyvatel o okamžitou nápravu a co nejrychlejší výsadbu. Na podzim tedy obnovujeme stromořadí podél stávajících cest, původní sady, větrolamy a další místa, na kterých si rychlou výsadbou nezavřeme vrátka ke koncepčnějšímu pojetí obnovy zeleně. Sázejme s rozmyslem a důrazem na kvalitu.



Voda ve městě

Metodika věnující se udržitelnému nakládání s dešťovými vodami v městském prostředí je výsledkem dvouleté spolupráce Univerzitního centra energeticky efektivních budov ČVUT a Univerzity Jana Evangelisty Purkyně v Ústí nad Labem. Metodika je určena především starostům a voleným zástupcům obyvatel českých měst a pracovníkům městské samosprávy, kterým by měla poskytnout stručný, ale zároveň komplexní úvod do problematiky. Zaměřuje se na realizace na městech vlastněných pozemcích, budovách a na veřejných prostranstvích. K dispozici je volně k dispozici ke stažení na www.vodavemeste.cz.

Landscape Festival Krnov 2021

Devátý ročník festivalu se koná v Krnově, potřeť se tak vrací do Moravskoslezského kraje. Trasa festivalu provede návštěvníky městem tak, aby upozornila na výjimečné množství parků a dalších typů městské zeleně a podtrhla jejich architektonický, krajinářský, přírodní a rekreační potenciál. Mimo historické centrum povede například k areálu sportovišť u Sokolovny, do okolí krnovských řek, na Sídliště pod Cvilínem, ale i na samotný vrch Cvilín. Projekt Landscape festival se snaží o osvětlu a mezioborový dialog nejen českých, ale také mezinárodních odborníků, umělců, politiků a široké veřejnosti. Instalace, výstavy a přednášky probíhají až do 30. 9. 2021.

— www.landscape-festival.cz

Tropická zahrada Roberta Burle Marxe je v UNESCO

Západně od Ria de Janeiro se nachází ztělesnění úspěšného projektu, který více než 40 let tvořil krajinářský architekt a umělec Roberto Burle Marx (1909–1994) s cílem vytvořit „živé umělecké dílo“ s využitím původních rostlin a modernistických principů. Pro zahradu jsou typické křivky, bujná vegetace, architektonické uspořádání rostlin, barevné kontrasty a prvky tradiční lidové kultury. V lokalitě roste 3 500 druhů tropické a subtropické flóry v souladu s původní vegetací regionu – zejména mangrovky a atlantickým lesem.

Roberto Burle Marx ukazuje ekologické pojetí, které je založeno na vývoji jako základ pro ochranu životního prostředí. Jedná se o první moderní tropickou zahradu, která byla zapsána na seznam světového dědictví.

— Zdroj: unesco.org



Zahrada sdíleného vědomí v Chaumontu nad Loirou

Zahrada sdíleného vědomí od studentů Fakulty architektury ČVUT získala cenu na Mezinárodním festivalu zahrad. Za návrhem a realizací zahrady stojí studenti programu Krajinářská architektura Háta Enochová, Petr Stojaník, Marek Kratochvíl a Jan Trpkoš pod vedením pedagoga a zkušeného krajinářského architekta Vladimíra Sitty.

„Festival je suverénně největší platformou pro krajinářskou architekturu na světě. Oproti jiným akcím v něm nejde o pouhou instalaci objektů, ale vždy o propojení živého a neživého světa,“ říká o festivalu Vladimír Sitta.

Za třicet let trvání festivalu v Chaumontu nad Loirou se jedná o vůbec první český úspěch.

„Realizace navržené zahrady pro nás byla neuvěřitelnou životní zkušeností, při níž jsme se naučili mnoho důležitých věcí,“ říká jeden z členů oceněného týmu Jan Trpkoš. „Viděli jsme a zkusili si technologické postupy, které jinak kreslíme v počítačových programech. Pod našima rukama jsme viděli růst naše nápady, sny, myšlenky a skici v reálném světě,“ zmiňuje Jan Trpkoš.

— Zdroj: Fakulta architektury ČVUT v Praze

Nová éra památníků proti rasismu

Současné realizace památníků připomínají dějiny rasismu, a to především v USA.

Přijetí historie – plné hrůz i vítězství – dává prostor přesněji vystihnout americké dějiny a pomáhá popsat skutečnost, kde se na cestě k rovnosti nacházíme právě teď.

Pomníky, které v posledních letech vznikají, jsou často důmyslné a rezonující. Téma je velmi aktuální, a kromě projektů vznikají i publikace. Putovní instalace Klec společnosti (Society's Cage), která evokuje nepříjemný až násilný interiér, odkazuje na reálnou a bohužel poměrně běžnou zkušenost v životě Afroameričanů.

Na konferenci Urbanscapes v Ostravě představil tvorbu památníků Walter Hood, který v loňském roce vydal knihu s názvem „Black Landscapes Matter“.

— Zdroj: www.asla.org

Lednicko-valtický areál

25 let na Seznamu světového dědictví

V letošním roce uplyne 25 let od zápisu Lednicko-valtického areálu na Seznam světového dědictví UNESCO. Tímto aktem, kterému předcházelo např. mezinárodní srovnání, byla uznána jeho výjimečná světová hodnota. Za tu dobu se s ním seznámily miliony českých občanů a zahraničních turistů, a proto ho lze považovat za jednu z nejvýznamnějších součástí kulturního bohatství národa.

Ve zmíněné krajině se v období působení knížecího rodu Lichtenštejnů uplatnil typ anglo-čínské zahradní tvorby, a to nejdříve v zámecké zahradě v Lednici. LVA na Seznamu ovšem prezentuje krajinu komponovanou a jeho jedinečná světová hodnota tkví mj. v tom, že se typ anglo-čínské zahrady postupně velkoryse rozšířil na rozsáhlá území v okolí Lednice, Hlohovce, Podivína, Valtic a Břeclavi, a navíc ve velkém rozsahu a formě, jež nemají ve světě obdobu.

Ojedinelý soubor solitérních staveb (zámek Belveder, obelisk, Nový Dvůr, Lovecký zámeček, zámek Janův hrad, chrám Diany, kolonáda, zámek Pohansko, zámeček Lány, Rybníční zámeček, Apollonův chrám, Chrámek Tří Grácií, Hraniční zámeček, kaple sv. Huberta) z konce 18. a první poloviny 19. století, sofistikovaně situovaných v krajině, tvoří společně se zámeckými rezidencemi její nejvýraznější součást. Doplňuje starší kulturní struktury (rybníky z konce středověku, soustava alejí a lesních průseků ze 17. a 18. století) o dominanty, které jsou ohnisky krajinných kompozic, nezřídka vytvářených pomocí cizokrajních dřevin. V osvícenském přístupu ke krajině tak rozvíjejí program okrasného statku. Řada z nich má proto vedle výtvarného působení v krajině i ryze účelovou funkci (chov ovcí, krav a bažantů, ubytování hajných a revírníků, rozhledny).

O tom, že krajina mezi Valticemi a Lednicí má mimořádné hodnoty, nepochy-

boval nikdy nikdo. Tamní knížecí zahrady proslavily kraj ovšem mnohem dříve – už v 17. století, kdy byla dobudována ta v Lednici. A sláva zahrad ještě vzrostla postavením lednické oranžerie na počátku 18. století. Výstavba minaretu (podle lidu Babylonské věže), založení krajinného parku s umělým jezerem nevidané rozlohy a nejrozsáhlejšími výsadbami dřevin z Nového světa v monarchii a posléze dotvoření zemědělské krajiny do podoby okrasného statku s půvabnými stavbami, přispěly k dalšímu věhlasu. V 19. století se Lednice a její zahrady, jak je areál jmenován v turistických příručkách, označovaly za Zahradu Evropy a rychle se stávaly jedním z evropských center zahradnictví a krajinné tvorby. Tento proces byl završen zřízením vyšší zahradnické školy a vybudováním vědeckého institutu zaměřeného na genetiku a šlechtění rostlin.

Když Československo s takřka dvacetiletým zpožděním přistoupilo v roce 1990 k Úmluvě o ochraně světového kulturního a přírodního dědictví a bylo možné uvažovat o tom, které z našich památek navrhnout k zápisu mezi památky, jež jsou podle ní chráněny, mluvilo se v Lednici a ve Valticích, že LVA by v nich neměl chybět. K zápisu na tento prestižní Seznam lze ovšem nominovat pouze to, co požívá nejvyšší ochrany na národní úrovni. V LVA byly v té době chráněny jednotlivé zámky, zámečky, parky, kostely, domy a sochy jako kulturní památky a rybníky coby přírodní rezervace, ale krajina jako celek chráněna nebyla. Stalo se tak až v roce 1992 vyhláškou ministerstva kultury o prohlášení Lednicko-valtického areálu za krajinnou památkovou zónu. Prvotní návrh do ní zahrnoval celé město Břeclav, Podivín a Sedlec. Zatímco lidé ochranu podporovali, zástupci obcí nikoli, obávali se, že to zabrání kýženému rozvoji. Ministerstvo kultury proto redukovalo památkovou zónu tak,

že z ní výše uvedené lokality ležící na jejím okraji vyloučilo. Což je jistě škoda, protože zejména břeclavská městská část Poštorná oplývá mimořádně hodnotným souborem budov lichtenštejnské stavební produkce.

Poté se podařilo na mezinárodní konferenci do Valtic pozvat světové odborníky z USA, Velké Británie, Německa a Rakouska, kteří nevycházeli z údivu nad hodnotami krajiny i nad tím, jak je možné, že o něčem takovém svět vůbec neví. Doporučení nominovat LVA na Seznam se pak logicky dostalo do závěrečných doporučení konference. A Lednicko-valtický areál o rozloze 143 km² byl 7. prosince 1996 v mexické Méridě zapsán na Seznam světového dědictví jako teprve třetí kulturní krajina na světě.

Nepochybně i to bylo impulsem nejen k růstu cestovního ruchu – LVA patří mezi naše nevyhledávanější turistické cíle a jeho obliba stále stoupá – ale i k většímu přílivu finančních prostředků z národních a mezinárodních zdrojů určených na jeho postupnou rehabilitaci.

Přejme proto LVA do dalších desetiletí mnoho osvěcených správců, jichž je s ohledem na jeho rozlohu v území zapotřebí celá řada, a hlavně takových, kteří si plně uvědomují jeho světovou jedinečnost.

— Roman Zámečník





Hřiště pro dětskou fantazii

▲+▲► Slovanský ostrov: hřiště po dokončení.
Foto soukromý archiv Tomáše Rullera

Dětská hřiště druhé poloviny 20. století charakterizují především typizované houpačky, kolotoče a prolézačky ze svařovaných ocelových trubek, z nichž má každý jistě v paměti především všudypřítomnou více či méně oprýskanou „zeměkouli“. I přesto, že existovalo několik katalogů nabízejících úctyhodnou širší nabídky tohoto prefabrikovaného „nářadí“, realita dětských hřišť byla většinou poměrně fádni. Typické hřiště, především na nově vznikajících sídlištích, představovala vyhrazená obdélná plocha s pískovištěm a dvěma či třemi nepříliš udržovanými trubkovými konstrukcemi. Z fádniho standardu o to více vyčnívají realizace, kterým se podařilo vytvořit atypické herní prvky nebo dokonce celá koncepčně a výtvarně promyšlená hřiště.

T: Klára Brůhová, Marek Janoušek, Petra Paludová, Leontina Pasková, Barbara Rakovská, Leila Tolarová, Konstantin Vanějev

Jednou z možností, jak tyto realizace vznikaly, bylo posunutí herního prvku z kategorie funkčního objektu do pozice výtvarného díla. Pak bylo možné na objekt aplikovat principy pro umění ve veřejném prostoru, které jednak dovolovaly na projekt získat nějaké finance, jednak dávaly tvůrcům o něco volnější ruce. I přesto ale nebyla cesta k realizaci takovýchto „uměleckých hřišť“ nebo tzv. „funkčních plastik“ vždy jednoduchá – a velmi často vyžadovala velké nadšení a nasazení iniciátorů a autorů, nezářka i vlastnoruční realizaci v rámci tzv. akcí Z.

Právě těmto hřištím na pomezí uměleckých děl a funkčních součástí veřejného prostoru se v roce 2020 věnovali studující průmyslového designu FA ČVUT v Praze. Studentkám a studentům pod vedením Kláry Brůhové a Pavla Smětáka se podařilo zmapovat přes dvacet hřišť a herních prvků z druhé poloviny 20. století. Výstupy projektu spolu s příběhy prolézaček najdete v albu Hřiště pro dětskou fantazii na facebooku semináře <https://www.facebook.com/seminarDA/photos/>. Kontextuálněji laděný vhled do situace si můžete přečíst v článku Vize a realita dětských hřišť (Klára Brůhová, Vize a realita dětských hřišť, In: Panelová sídliště – revitalizace vs. ochrana hodnot. 2019, s. 36–49), který je dostupný na webu NPÚ.

Minikrajiny v Ostravě a Praze

Minikrajina v Ostravě-Fifejdách se dochovala dodnes. Vzešla ze soutěže na „dětskou atrakci“ z roku 1976, kterou vyhrál Kurt Gebauer. Do městského sídlištního prostoru navrhl zvlněnou krajinu s kopci, prolásklinami a zákoutími, jíž chtěl dětem zprostředkovat dobrodružství a vrátit trochu venkovského prostředí, kde se staví bunkry a leze po plotech. Gebauer se na stavbě sám podílel a vzpomíná, že realizace probíhala za příspěví přátel a místních obyvatel – včetně dětí, které si samy pomohly své hřiště vystavět. Vzhledem k tomu, že projekt provázelo množství nejistot, je finální podoba výsledkem určité míry improvizace.

Podobná krajina vznikla pod taktovkou Kurta Gebauera rovněž v Praze – v roce 1989 bylo v Ruzyni dokončeno hřiště přezdívané Obludy. I to pracuje se zvlněným terénem. Obludy mezi sebou ukrývají intimní závětří pro dětské hry, zároveň jsou ale také součástí kopečku sloužícího v zimních měsících jako sáňkovač dráha. Ruzyňské obludky nicméně podle slov svého autora promlouvaly i symbolicky – měly totiž představovat funkcionáře, kteří hledí na svůj socialistický sen, panelové sídliště. Součástí sousoší prý měla být ještě korouhvička, která by se s větrem příslovečně otáčela – nakonec nerealizovaná.



Slovanský ostrov v Praze

Jedním z nejpozoruhodnějších autorských dětských hřišť bylo hřiště na Slovanském ostrově v Praze, za jehož koncepcí stál Tomáš Ruller. Výtvarník navrhl sérii betonových útvarů, které rozmístil po obvodu kruhu, čímž vytvořil jakýsi herní amfiteátr skýtající jak herní prvky, tak i dostatek skrytí a únikových cest. Součástí půlkruhu byl i val s posezením pro rodiče. Záměrem bylo vytvořit něco mezi divadelními kulisami a hřištěm. Amfiteátr, kde se rodiče dívají na hemžení dětí jako na představení. Realizaci hřiště prováděl do velké míry sám jeho autor, podle vzpomínek prý ve spolupráci s kolegy a přáteli, mezi nimiž nechyběl Jasan Zoubek, Michal Gabriel, Vladimír Merta nebo Jáchym Topol. Hřiště z roku 1983 bohužel zaniklo na začátku 90. let.

▼ Minikrajina v roce 1985. Foto soukromý archiv Kurta Gebauera





Hřiště ve Vršovicích

Autory pozoruhodného hřiště v pražských Vršovicích jsou architekt Jaroslav Mach a sochař Josef Fořtl. Hřiště vzniklo jako součást projektu bytových domů za Kubánským náměstím a realizace proběhla od února do května 1983. Půdorysně mělo hřiště tvar čtyřlístku – a každý lístek byl určen pro jiný typ hry a jinou věkovou skupinu. Nejmenším bylo věnováno pískoviště, starším houpačky a autorská prolézačka „housenka“ ze svařovaných trubek, školáci si vyhráli na průlezkách ve tvaru pyramid. Nejstarší a nejdůležitější mohli svou zdatnost trénovat na šplhacích lanech. I zde hrály úlohu terénní nerovnosti. Tvůrci vzpomínají, že při realizaci zužitkovali „vše, co bylo – například materiál ze stavby nebo péra od automobilů na hopsadla. Prostředí hřiště na sídlišti nám připadalo ponuré, chtěli jsme na místo přinést emoce. Celé hřiště jsme tedy natřeli na červenou. Byl to jediný barevný prvek na tomto místě.“ Také hřiště ve Vršovicích postavili autoři víceméně vlastníma rukama a z vlastní iniciativy a nadšení – chtěli vytvořit krajinu i pro své děti, s nimiž v sousedství žili. Dnes již hřiště neexistuje.

▲ Hřiště ve Vršovicích po dokončení. Foto D. Nováková (Československý architekt, 1983, č. 24, s. 7)

Hřiště v Hostivaři

Za někdejší úspěch hřiště Na Groši v Hostivaři stála jak odhodlanost tvůrců, tak tehdy poměrně ojedinělá spolupráce architektů se sociology. Na jejím základě se roku 1986 podařilo vystavět nápadité prostředí jednoho z mála robinsoniádních hřišť u nás. Součástí hřiště tvořily kromě standardních pískovišť a laviček také betonové „kreslicí“ válce inspirované průmyslovou krajinou Hostivaře přístupné v několika výškových úrovních po visutých schodištích. Dále byly instalovány zavěšené dřevěné žebříky, visuté chodníky, mostky a různé palisády. Dnes je hřiště autorů Jana Vaňka, Milana Košaře, Květoslava Vaňka a Markéty Todlové bohužel už jen v torzálním stavu, dochovaly se pouze betonové elementy, které pozbyly svého původního účelu.

Studentky a studenti průmyslového designu mapovali dětská hřiště v rámci semináře Poválečná architektura, který je vyučován na FA ČVUT v Praze a zaměřuje se na výzkum stavebního dědictví druhé poloviny 20. století. Seminář je založen na kolektivní formě spolupráce vyučujících a studujících a má za sebou několik výstav a společných publikací (např. Poválečná 45–89: Příběhy pražské architektury; Poválečná 45–89: Stavby, projekty, architekti; Poválečná 45–89: Kriticky ohrožený druh aj.). Výzkumu na téma dětských hřišť se kromě vyučujících Kláry Brůhové a Pavla Smětáka účastnili také studující třetího ročníku bakalářského studia programu průmyslový design: A. Derková, M. Cholenská, L. Dvořáková, M. Dvořáková, Z. Zbytková, M. Frýželka, K. Vanějev, V. Grechko, J. Hrdlička, L. Pasková, M. Janoušek, I. Klemenťová, E. Šimunová, A. Krézková, P. Paludová, K. Tomášková, A. Peštová, B. Malovaná, K. Panošková, I. Pavlovičová, K. Plíšková, B. Rakovská, S. Valová, L. Tolarová, M. Tomčíak a M. Vašíček.

Text článku je převzat z časopisu Milk and Honey s laskavým svolením redaktora Jiřího Ptáčka.

Letenský Kaštanek

Příkladem dochovaného a citlivě zrestaurovaného hřiště je Kaštanek na pražské Letné. Koncept i jednotlivé herní prvky vytvořili Eva Kmentová a Olbram Zoubek. Celou sérii herních plastik osazenou roku 1961 tvoří věž, tyče na lezení a několik organicky tvarovaných betonových prolézaček. Důmyslná skladba tvarů měla opět dětem poskytnout prostor pro hru podle vlastní fantazie. Po rekonstrukci, která proběhla před několika lety, dostalo hřiště svou původní podobu i barevnost. Nese nicméně podtitul „nehřiště“, jelikož již nesplňuje bezpečnostní podmínky a je přístupné jen na vlastní nebezpečí – což je ostatně poměrně častý výsledek rekonstrukcí herních prvků minulosti.

Playgrounds for children's imagination

Children's playgrounds of the second half of the 20th century were characterised mainly by standardised swings, merry-go-rounds and monkey bars, all made of the same welded steel tubes. Many adults growing up in that era will remember a particular one, the ubiquitous "globe" element. However, there have been some designs that stood out from this standardised look, with atypical play elements or even entire sophisticated designs. One creative approach was to rework a play element from the category of utility object into the realm of artwork. The article explores some of such sites that have served both as artworks and functional playgrounds.



◀ Kaštanek: Hřiště po dokončení. Foto soukromý archiv Polany Bregantové

Falls Park pri rieke Reedy

Aj keď mestský park Falls Park v meste Greenville v Južnej Karolíne slúži návštevníkom už od roku 2004, jeho vznik je stále inšpiratívny nielen pre svoje kompozičné riešenie vrátane premostenia údolia rieky a zakomponovanie prírodného prvku vodopádu do organizmu verejného parku, ale aj prístupom širokej i odbornej verejnosti a miestnej samosprávy k riešeniu problémov spojených s rekreáciou a dopravou v meste.

T+F: Peter Demčko

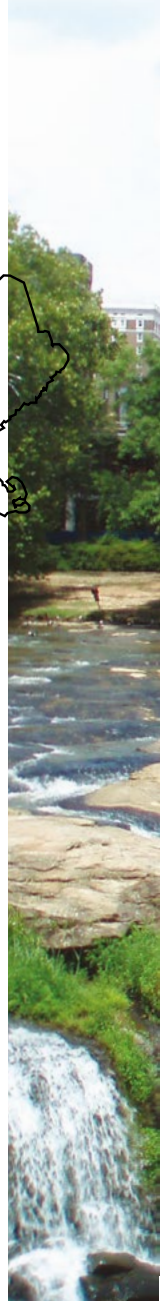
► Pohľady na vodopády rieky Reedy

Mestečko Greenville sa nachádza v štáte Južná Karolína na juhovýchode Spojených štátov amerických. Počas nášho pobytu v USA so skupinkou priateľov sme okrem iného navštívili aj tento zaujímavý park, a preto som považoval za užitočné podeliť sa so svojimi dojmami. V meste sa nachádza viacero parkov a Falls Park je neoddeliteľnou súčasťou existujúceho systému zelene. Nadväzuje na vhodne krajinársky riešené verejné priestory nábrevia rieky Reedy v širšom centre mesta. Na tok rieky (vo funkcii urbánneho biokoridoru) sú priamo naviazané ďalšie parky a parčíky. Východne od parku sa popri rieke rozkladá napríklad Linky Stone Park s detskou záhradou, západne od parku sa nachádza Cancer Survivors Park (voľne preložené Park tých, ktorí prežili rakovinu), Sue Simpson Garden apod. Plodná spolupráca samosprávy, miestnych občianskych aktivistov a odborníkov vyústila do vzniku hodnotného verejného priestoru s mnohými rekreačnými a krajinárskymi funkciami.

Park sa nachádza v historickej časti mesta, vo štvrti West End. Vymedzujú ho ulice Japanese Dogwood Lane zo severu, Main Street z východu, Falls Street a Camperdown Way, Church Street zo západu a severozápadu, Furman College Way z juhu. V dotyku s parkom sa nachádzajú zväčša objekty vybavenosti reštauračného, rekreačného, ubytovacieho, edukačného a administratívneho charakteru vrátane rozsiahlych doprovodných parkovacích plôch.

História parku

Prvé úvahy zakomponovať existujúce vodopády na rieke Reedy do organizmu mesta pochádzajú z roku 1907, keď nemenovaný bostonský krajinársky ateliér vo svojej štúdii označil vodopády za významný prírodný prvok, s ktorým by sa malo určite počítať pri ďalšom rozvoji mesta. Avšak ešte predtým bola v roku 1876 v blízkosti vodopádov vybudovaná textilná továreň Camperdown Mill, druhá najväčšia svojho druhu v štáte Južná





Karolína. Rieka s vodopádmi slúžila továrni ako zdroj energie. Po vzostupe iných modernejších textiliek v okolí začala chátrať a v roku 1959 bola definitívne odstránená. Krátko na to bol postavený cez údolie rieky most pre automobilovú dopravu, avšak úvahy nad krajinárskym a rekreačným využitím vodopádov a údolia neustali. V roku 1967 miestne záujmové združenie Carolina Foothill Garden Club získalo od Furman University 26 akrov plochy (približne 10,5 hektára), na ktorej sa dnešný park rozprestiera. V 90. rokoch 20. storočia v meste zosilnelo občianske hnutie za zrušenie či odklonenie spomínaného existujúceho dopravného mosta, ktorý viedol práve ponad vodopády rieky Reedy centrom mesta vytvárajúc rušnú dopravnú tepnu. Rekreačné možnosti v centre mesta pre obyvateľov boli takto značne obmedzené. Snahou radnice bolo okrem vytvorenia parku aj celkové oživenie stagnujúcej štvrte West End. Po búrlivých diskusiách sa primátor mesta a mestská rada rozhodli k ráznemu kroku a v roku 2002 odhlasovali spoločne od-

stránenie existujúceho dopravného mosta a založenie Falls Park (Parku pri vodopádoch) ako zelenej urbanistickej oázy v centre sídla. Park bol slávnostne otvorený 10. septembra 2004.

Koncept parku

Pôvodný koncept riešenia parku však ešte v roku 1990 predstavila jeho autorka, krajinná architektka Andrea Mains. The Liberty Bridge (Most slobody), zavesený most pre peších navrhnutý známym architektom Miguelom Rosalesom z Bostonu, sa stal jedným zo základných kameňov tohto zámeru. Zvláštnosťou je nielen trasovanie mosta – neprešľahuje rieku priamočiario, ale v ladnom oblúku, čím opticky zväčšuje údolie a dotvára monumentalitu prírodného prvku údolia a vodopádu. Oblúk je svojou dostrednou časťou orientovaný k vodopádom, čím zdôrazňuje ich význam a zároveň lepšie umožňuje ich pozorovanie z výšky. Most je svojím architektonickým a technickým riešením jediný svojho druhu v Spojených štátoch a získal



◀ Most The Liberty Bridge, zavesený na lanách, v pozadí námestíčko s plastikou Untitled 2002–2003

Falls Park on the Reedy

Although Falls Park on the Reedy in Greenville has been serving visitors since 2004, its origin is still inspiring not only for its compositional solution, including bridging the Reedy river valley and incorporating a natural element of existing waterfall into a public park but also for the approach of the general and professional public and local government to solving problems associated with recreation and transport in the city. For these reasons, the park is a popular destination for everyday recreation for locals, especially young families with children, but also seniors and all visitors to the city.



Dr. Ing. Peter Demčko

Autorizovaný krajinný architekt v slobodnom povolani, okrem toho zamestnaný v Bardejovskom podniku služieb v oblasti údržby verejnej zelene. Člen Slovenskej komory architektov (2003), absolvent Mendelovej univerzity Brno, odboru záhradná a krajinná architektúra (1991–1998). Vo svojom voľnom čase si (občas) plní svoje cestovateľské sny.

Zdroje

<https://www.greenvilleesc.gov>
<https://www.arborengineering.com>



▲ Most The Liberty Bridge z opačného brehu

► Korene jedného z existujúcich stromov spevňujúce svah v parku



viacero ocenení. Je viac ako 108 m dlhý a 3,70 m široký. Po otvorení parku sa vodopády stali opäť vnímaným výrazným prírodným prvkom centra mesta a spolu s mostom sa stali ústredným motívom upraveného územia. Koncept z 90. rokov 20. storočia sa snažil vytvoriť novú vstupnú bránu do parku pri východnej križovatke ulíc Falls Street a East Camperdown Way. Cieľom bolo akcentovať východný vstup do parku námestím, ktoré zakomponuje vstup do širšieho centra mesta a dostane ho do povedomia obyvateľov a návštevníkov. Návrh kompozičného riešenia okrem zapojenia vodného toku s vodopádmi a premostenia údolia rieky Reedy zjednotil dôležité pešie prepojenia v území a zapojil park ako celok do širších urbanistických vzťahov mesta.

Z ulice Main Street, námestia Falls Place sa návštevníci dostanú na spomínané námestie s vodným prvkom, ktorého súčasťou je plastika Falls Lake Falls symbolizujúca rieku s vodopádmi (autor Bryan Hunt) so skupinami stromov a mobilnými nádobami, s možnosťou posedenia v tieni, ktorý je v týchto klimatických podmienkach vyložene žiadaný. Keďže park sa nachádza v údolí rieky, je pre neho charakteristický značne dynamický terén. To sa odráža na celkovom kompozičnom riešení zahŕňajúcom svahovitú skalnatú partiu a viacero sústav s kamennými terasami vo forme kamenných oporných múrikov pri vstupe. Samotné brehy rieky sú riešené prirodzene a umožňujú priamy kontakt návštevníkov s vodným živlom okrem úsekov s väčším sklonom, ktoré sú však tiež prirodzene svahované prírodným lokálnym kameňom. Z námestia vedie do parku schodisko ústiace na menšie námestíčko s reštauráciou. Tu sa môže návštevník rozhodnúť, ktorou trasou sa vydá ďalej. Priamo pred ním je nástup na spomínaný visutý most pre peších Liberty Bridge, z ktorého sa otvárajú nádherné výhľady na ústredný prírodný prvok parku – vodopád a tok rieky Reedy. Veľké skupiny balvanov v samotných vodopádoch, ich blízkosti, ale i na iných miestach pobrežia sú pôvodné, neupravené. Na druhom brehu sa nachádza odpočívadlo a nástup pred objektom hotela Grand Bohemian s rôznymi možnosťami trávenia voľného času (obchody, reštaurácia, wellness, apod.). Aj tu sa nachádza menšie námestíčko s možnosťou posedenia a s ústredným motívom nápadne červeno sfarbenej plastiky Untitled 2002–2003 (autor Joel Shapiro). V parku môžeme nájsť okrem dvoch uvedených plastík i ďalšie dve : plastiku Rose Crystal Tower (Ružová kryštálová veža, autor Dale Chihuly) či Sunflower Fountain (Slnečnicová fontána, autori Ed Zeigler, Charles Gunning, Robert Brown). Posledné dve uvedené plastiky boli umiestnené v parku ako ocenenie konkrétnych miestnych obyvateľov, ktorí sa zaslúžili o vznik a nasledujúci rozvoj parku.

Pokiaľ sa návštevník rozhodne zo spomínaného námestíčka z ulice Main Street odbočiť vpravo, privedie ho chodník k zaujímavej skalnatej partii s výsadbami trvaliek a tráv vo svahovitom teréne v kombinácii s rozsiahlymi svahovitými trávnatými plochami. Južným smerom odtiaľ sa nachádzajú ďalšie aktivity programovej náplne, napr. amfiteátre, hojne využívané na kultúrno-spoločenské aktivity. Celý objekt vrátane amfiteátrov



▲ Detail riešenia brehov zátoky rieky Reedy

i odpočívadiel je samozrejme verejne prístupný, ale vybrané lokality (napr. spomínané amfiteátre) sa dajú v prípade záujmu i prenajať na konkrétny termín i aktivitu. Východným smerom park prechádza postupne do voľne riešenej časti s prechádzkovými okruhmi s možnosťou prístupu k toku rieky Reedy a vodopádu. Odpočívadlá tu umožňujú priamy kontakt návštevníka s vodnou hladinou, posedenie v tieni a pozorovanie vodného vtáctva. Park slúži vzhľadom k existencii viacerých peších okruhov s rôznou dĺžkou a náročnosťou nielen pre prechádzky a promenády, ale aj rôzne kultúrno-spoločenské podujatia (divadelné, hudobné a iné podujatia) vrátane svadiieb. Trávnaté svahy, najmä pod vstupnou časťou slúžia v letnej sezóne na slnenie a v zime pre sánkovanie a iné neorganizované hry detí s rodičmi. Južným okrajom parku prebieha cyklistická trasa pokračujúca východným i západným smerom do ďalších štvrtí mesta. Tento naplno využitý krajinársky a rekreačný potenciál parku prispieva k budovaniu povedomia spolupatričnosti miestnej komunity a značnou mierou prispel aj k oživeniu štvrte West End. Park je z týchto dôvodov obľúbeným cieľovým miestom každodennej pasívnej i aktívnej rekreácie pre miestnych obyvateľov, najmä mladé rodiny s deťmi, ale i seniorov a návštevníkov mesta.

Park Falls Park on the Reedy je veľmi dobrým príkladom aktívneho prístupu samosprávy a participácie verejnosti pri revitalizácii verejných priestorov, ako aj ich spolupráce s krajinárskymi architektmi, urbanistami a ďalšími dotknutými profesiami podieľajúcimi sa na rozvoji mesta.

Záhrada, Park a Detail roka 2020

T: Eugen Lipka
F: Mária Bihuňová,
Petr Förchtgott
a archiv súťaže



Ing. Eugen Lipka

Záhradný a krajinný architekt, absolvent záhradnej a krajinskej architektúry na ZF MZLU v Lednici na Moravě. Od roku 1996 vedie vlastný atelier záhradnej a krajinskej architektúry a navrhnuté projekty realizuje do finálnej podoby. Člen SKA, SAS, člen predstavenstva a podpredseda SZKT na Slovensku.

Spoločnosť pre záhradnú a krajinnú tvorbu Slovenska vyhlasuje každý rok súťaž návrhov najlepších diel záhradnej a krajinskej architektúry na Slovensku. Tento rok sa ukončil v poradí už šiesty ročník. Keďže pandemická situácia na Slovensku neobišla ani našu súťaž, museli sme termíny obhliadok prihlásených diel niekoľkokrát presúvať a reálne hrozilo, že sa súťaž neuzavrie. Preto sa stalo, že obhliadky diel, namiesto októbra a novembra minulého roku, sa konali až v 24.–25. júna tohoto roku.

Podmienky a pravidlá súťaže zostali nezmenené tak ako v predchádzajúcich ročníkoch, nové ale bolo zloženie hodnotiacej komisie. Snažil som sa vybrať porotcov síce rovnakého zamerania – krajinných architektov, ale z rôznych odborných organizácií.

Celkovo sa súťaže zúčastnilo 19 diel, z toho sedem záhrad, šesť parkov a šesť detailov. Napriek okolnostiam, ktoré zasiahli našu súťaž, hodnotím tento ročník ako silný s účasťou niekoľkých veľmi kvalitných diel. Slávnostné vyhlásenie výsledkov súťaže sa uskutoční 7. septembra v synagóge v Nitre.

Zloženie odbornej hodnotiacej komisie:

- Ing. Eugen Lipka – predseda hodnotiacej komisie, podpredseda SZKT, člen SKA a SAS
- Ing. Mária Bihuňová, PhD. – prodekanica FZKI SPU Nitra, Katedra záhradnej a krajinskej architektúry, členka predstavenstva SZKT
- Ing. Lucia Gáborová – Útvar hlavného architekta v Martine, členka predstavenstva SZKT
- Ing. Petr Förchtgott – zástupca SZKT ČR, predseda redakčnej rady časopisu Zahrada-Park-Krajina
- Ing. Eugen Guldan, PhD. – člen predstavenstva Slovenskej komory architektov (SKA), predseda Výboru krajinných architektov pri SKA, člen predstavenstva SZKT

Prehľad všetkých prihlásených diel s ďalšími fotografiami nájdete na webe usporiadateľskej slovenskej SZKT, kde tiež bude zverejnené podrobnejšie hodnotenie komisie.

Kategória: Záhrada – 1. miesto Rodinná záhrada, Rakúsko

Prihlasovateľ: Ing. Andrea Prievalská,
Zelenýdesign, s.r.o.

Autori: Ing. Andrea Prievalská

Zhotoviteľ: NuGarden, s.r.o.

Koncept architektky vychádzal z požiadaviek klienta vytvoriť záhradu bez použitia trávniku plnú okrasných tráv, trvaliek a zopár viackmenných briez. Záhrada je rozdelená na predzáhradu a samotnú pobytovú záhradu, ktorá priamo komunikuje s terasou a s preskleným obytným krídlom. Sortiment rastlín je zvolený tak, aby počas celého roka niečo kvitlo, a tiež s minimálnymi nárokmi na vodu, keďže v obci nemôže byť súkromná studňa. Vďaka nízkemu priehľadnému plotu predzáhrada priamo komunikuje s ulicou. Sú tu umiestnené vyvýšené pestovateľské záhony na zeleninu, vznikajú akési komunitné centrum, kde si susedia vymieňajú zeleninu, poznatky o pestovaní, ale hlavne najnovšie správy v obci.

Eugen Guldán: „Záhrada sa nachádza v prírodnom prostredí malej rakúskej obce Friedrichshoff. Je citlivo navrhnutá vzhľadom na svoje okolie, v priamom kontakte s interiérom rodinného domu s rovnako neinvazívnou architektúrou, ktorý obopína v podobe intenzívnych trvalkovo-trávnatých výsadbách. Architektka pracovala s momentom rozpadu v podobe náznakovej dlažby v štrkových chodníkoch. Záhrada poskytuje priestor na oddych v rôznych častiach pozemku.“



Kategória: Záhrada – 2. miesto Súkromná záhrada, Martin

Prihlasovateľ: Uher – záhradná architektúra

Autor: Ing. Eva Uherová

Zhotoviteľ: Uher – záhradná architektúra

Pôvodne bolo toto dielo prihlásené do kategórie Detail s názvom „Namiesto trávnik... výsadba s vodným prvkom“. Po osobnej návšteve diela sa členovia hodnotiacej komisie rozhodli preradiť toto dielo do kategórie záhrada. Rozmerom malá záhrada pri rodinnom dome sa nachádza v širšom centre Martina na konci ulice vo veľmi kludnej zástavbe rodinných domov. Toto dielo sme navštívili ako posledné v rámci našej dvojďňovej cesty, prichádzali sme k nemu v piatok za šera okolo ôsmej hodiny večer. Ticho a pokoj sa snúbili zo západom slnka a jemným oparom, ktorý sa vznášal nad záhradou. Genius loci bol dokonalý.

Lucia Gáborová: „Vkusne prevedená rekonštrukcia mestskej záhrady, ktorá rámuje okolité pohľady na horskú krajinu. Premyslený koncept komunikácie záhrady s interiérom rodinného domu podmieňuje usporiadanie jednotlivých prvkov tak, aby boli nielen vizuálne a esteticky správne, ale zároveň aj funkčné. Priestor má intímny charakter, ktorý je umocnený zrkadlením vodnej hladiny a okolitými etážami vzrastlej vegetácie.“



Kategória: Záhrada – 3. miesto Súkromná záhrada, Záhorská Bystrica

Prihlasovateľ: 2ka, s.r.o.

Autori: 2ka, s.r.o., Ing. Peter Pasečný,
Ing. Lucia Paulíková Lackovičová

Zhotoviteľ: KULLA SK, s.r.o.

Hlavným konceptom autorov je vizuálne jednoduché členenie funkčných plôch. Záhrada, ktorá už od prvého zhliadnutia nesie zreteľný rukopis autora, je rozdelená na tri časti. Predzáhradka s použitím moderných prvkov, pravidelným rastrom dlažby v drvenom kameni so solitérnym muchovníkom a rozvoľnenou stipou umocňujú striedmosť a čisté línie architektúry rodinného domu. Samotná záhrada je členená na pobytovú časť a prírodnú časť – kvetnatú lúku. Nosnú časť záhrady tvorí centrálna trávnatá pobytová plocha, ktorá nadväzuje na terasu a obývaciu časť domu. Tu sa odohráva každodenný život rodiny, pasívny aj aktívny oddych.

Eugen Lipka: „Pozitívne hodnotím jednoduchosť konceptu, prácu s terénom, čisté línie, ale hlavne vhodne použitú mierku.“



Kategória: Park – 1. miesto Park Ľudovíta Štúra, Žilina

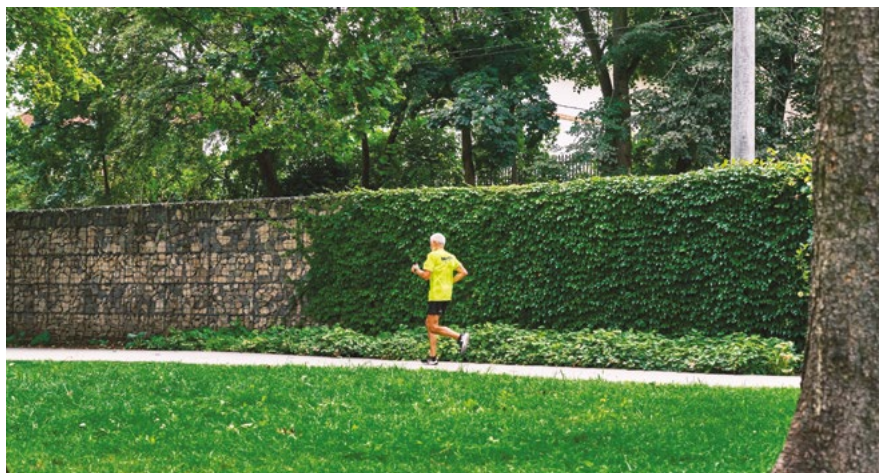
Prihlasovateľ: Mesto Žilina

Autori: MA-LA, s.r.o., Ing. Blanka Malá

Zhotoviteľ: TSS GRADE, a.s.

Mestský park Ľudovíta Štúra je vymedzený Tajovského ulicou na západe a Bôrickou ulicou na východe. Má podlhovastý tvar v smere sever juh. Plocha parku je 4,1 ha. Obnova parku prebehla v dvoch etapách v rokoch 2016–2017. V parku bola vybudovaná gabiónová protihluková stena, ktorá oddeľuje cestnú komunikáciu na ulici Tajovského od parku. Vo veľkom rozsahu bolo rekonštruované verejné osvetlenie. Okrem nového mobiliáru bola realizovaná lávka cez potok Všivák, zaviedla sa wi-fi sieť a taktiež pribudla nová moderná fontána. Obnova zelene parku sa realizovala so zreteľom na maximálne zachovanie pôvodnej kvalitnej a zdravej vzrastlej zelene a citlivé doplnenie výsadbou novej zelene.

Mária Bihuňová: „Vyzdvihla by som vhodné priestorové členenie na aktívnu a pasívnu zónu, dostatok rôznorodých aktivít, vodný prvok ako prvok interaktívny, estetický a mikroklimatický. Vysoko tiež hodnotím použitie trvaliek vo verejnom prostredí.“



Kategória: Park – 2. miesto Obytný súbor Jarabinky, Bratislava

Prihlasovateľ: Zelený design, s.r.o.
Autori: Ing. Andrea Prievalská
a architekti SPDe s.r.o.
Zhotoviteľ: ARBOR – okrasné a ovocné škôlky, s.r.o.

Prihlásené dielo obytného súboru sa nachádza na Jarabinkovej ulici v Bratislave a je včlenené do organizmu mesta vytvorením verejne prístupnej časti vnútroblokového priestoru, ktorý prechádza naprieč celým priestorom a spája Jarabinkovú ulicu z ulicou Mlynské nivy. Krajinnno-architektonický projekt Jarabinky je zaujímavý aj preto, že nadviazal na štúdiu a stavebné povolenie, ktoré vypracovala ešte naša zosnulá kolegyňa Ing. Katarína Serbinová.

Petr Förchtgott: „Ocenění za kreativitu si dílo zasluhuje i vzhledem k nemalým limitům, s nimiž se muselo vyrovnat. Oba vnitrobloky jsou ve skutečnosti zelení na konstrukci (střeše garáží). Projekt navazoval na již dříve zpracovanou studii, kterou musel v některých ohledech respektovat. Terénní modelace dodávají vnitroblokům dynamiku a vytvářejí vrstvu substrátu potřebnou pro úspěšnou výsadbu stromů. Jejich počet je na daný prostor značný a v budoucnu bude zřejmě zapotřebí přistoupit k redukčním režimům nebo celkové probírce.“



Kategória: Park – 3. miesto Park Horánska studňa, Bratislava

Prihlasovateľ: Mestská časť
Bratislava-Dúbravka
Autori: I_BULLA, s.r.o.

Toto dielo bolo pôvodne prihlásené v kategórii Detail. Po obhliadke diela a zväžení všetkých atribútov sa hodnotiaca komisia rozhodla preradiť toto dielo do kategórie Park. Asi ťažko nájsť miesto, ktoré je viac dúbravské, tradičné, a navyše sa tak veľmi spája s históriou mestskej časti. Reč je o priestranstve – parku okolo Horánskej studne pod národnou kultúrnou pamiatkou – Kostolom sv. Kozmu a Damiána v starej Dúbravke, v Bratislave. Leží medzi ulicami K Horánskej studni a Strmé sady. Studňa v parku z roku 1574 je symbolom, ktorý sa dostal aj do pečate a neskôr i do erbú Dúbravky. Pozemok okolo Horánskej studne má svahovitý charakter, prevýšenie viac ako 200 cm a rozlohu 1710 m². Plocha parku je prirodzene rozdelená samotnou studňou na dve časti. V dolnej časti bolo situované detské ihrisko s pieskoviskom a hracím prvkom. Horná časť slúžila kludovým aktivitám, avšak absentoval akýkoľvek mobiliár na posedenie, či iná možnosť využitia verejného priestoru.

Lucia Gáborová: „Poukázaním na historické súvislosti bol vytvorený kvalitný verejný priestor, ktorý bol riešený s ohľadom na prírodné danosti. Modelácie terénu a vytvorené terasy dodali územiu funkčnosť a kompaktnosť.“



Kategória: Detail – 1. miesto Bylinková záhrada, Holíč

Prihlasovateľ: Mesto Holíč

Autori: OZ Průvodce parkem Valtice,

Ing. Přemysl Krejčířík

Zhotoviteľ: A-Z záhrady.sk, s.r.o.

Hodnotené dielo je dielčou časťou obnovy veľkého celku historického areálu parku v Holíči. Projekt sa uskutočňuje v rámci medzinárodnej česko-slovenskej spolupráce. Bylinková záhrada má štvorcový pôdorys s krížovou dispozíciou, kde hlavná os je umiestnená na vstup do záhrady s dreveným altánkom v jej strede. Záhrada s typickým jednoduchým funkčným členením je rozdelená na vyvýšené záhony – obdĺžnikové políčka s trvankami, liečivými bylinkami a jedlými rastlinami, ktoré sú doplnené o nízkokmenné ovocné dreviny. Chodníky medzi vyvýšenými záhonmi tvorí udržiavaný mlat. Bylinková záhrada je doplnená o vkusné drevené lavičky.

Petr Förichtgott: „Podobně jako sesterské projekty ve Valticích a na Kuksu je i tato bylinková zahrada prvkem obohacujícím prostředí zámeckého parku. Vnáší sem další rozměr, který výrazně umocňuje zážitky návštěvníků.“



Kategória: Detail – 2. miesto University Park, Trenčín

Prihlasovateľ a zhotoviteľ: landart s.r.o
Autori: Ing. Richard Masár, Ing. Richard Bohuš,
Ing. Katarína Masárová

Dielo sa nachádza v Trenčíne na Študentskej ulici pred objektom univerzity. Ide o nevelký priestor komunitnej záhrady vymedzený chodníkom a objektom školy. Cieľom autorov bolo vytvoriť reprezentatívny priestor pre stretávanie a trávenie voľného času, ale aj pre výučbu študentov. Novo vzniknutý priestor záhrady je vkusne dotvorený moderným farebným kovovým mobiliárom, drevenými lavicami a drevenou terasou a oddelený od chodníka decentným kovovým zábradlím. Park je doplnený moderným osvetlením, zavlažovaný je automatickou závlahou a nasýtený modernými smart technológiami. Priestor predpočia univerzity je prepojený v pôdoryse meandrujúcimi chodníkmi z vodopriepustného materiálu – mlatu, ktoré lemujú trávniky a záhony. Relatívne jednoduché riešenie záhrady rešpektuje pôvodnú vzrastlú zeleň a živý plot, vhodne ju dopĺňa novým dobre premysleným sortimentom rastlín tráv, trvaliek, krov a stromov, ktorých atraktivita a kvitnutie je načasovaná na obdobie semestrov. Hodnotiacia komisia pri obhliadke jednohlasne vyzdvihla vysokú kvalitu a precíznosť spracovania detailov prezentovaného diela.



Kategória: Detail – 3. miesto Pôvodná dlažba v štvrti Zuckerman del, Bratislava

Prihlasovateľ: Bratislavské podhradie, s.r.o.
Autori: Bouda a Masár architektonická kancelária, s.r.o.
Zhotoviteľ: Kontí, a.s.

Prihlásené dielo sa nachádza v bratislavskom podhradí v areáli modernej polyfunkčnej štvrti Zuckerman del na námestí F. X. Messerschmidta, na nábreží Dunaja. Námestie nesie meno významného sochára F. X. Messerschmidta, ktorý tu v týchto miestach v roku 1780 kúpil hostinec, kde prežil posledných šesť rokov svojho života a vytvoril tu väčšiu časť série svojich charakterových hláv.

Pri stavebných prácach bola objavená táto pôvodná historická dlažba a veľmi citlivo a elegantne bola implementovaná do moderného mestského parteru. Súčasťou architektonického diela je mlynský kameň, dve moderné fontány a sprievodná zeleň.

Garden, Park, and Detail of the Year 2020

The Association for Garden Design and Landscaping in Slovakia annually announces a competition of the best garden and landscaping design works in the Slovak Republic. This year, the 6th competition has been organised. The competition rules and conditions remain the same as in previous years. New committee members have been appointed this year, with the aim to create a committee composed of professionals in the same field of design, though from different specialist organisations. In 2020, in total, 19 works were registered for the competition: 7 gardens, 6 parks and 6 details. Despite the difficult situation, it was a notable competition comprising high-quality works. The prize award ceremony will take place on 7 September 2021 in Nitra.

Osvětlení jako kreativní prvek

Stožáry veřejného osvětlení v obcích a městech osvětlují cesty, zvyšují bezpečnost na přechodech pro chodce, dodávají šarm nočním zákoutím. Robustní žárově zinkované stožáry jsou natolik samozřejmou součástí našich měst, že nás již tento městský mobiliář často nepřekvapí ani opticky neruší. Jak je ovšem zakomponovat do rozkvetlých zahrad? Jak naplnit vize povznášejících parků či soukromých rájů na zemi?

Vhodně navržený stožár najde své uplatnění i v subtilních projektech, kde design vychází z genia loci a kde je třeba jen trochu přisvítit na pěšinu v parku či na přístupovou cestu k zahradní restauraci. Světlo integrované přímo ve výložníku může posvítit na stezku či okrasnou rostlinu a zároveň díky zacílení světelného toku a svým zabudováním snižuje světelné znečištění. Může se rozsvítit pomocí pohybového čidla či podle aktuální intenzity venkovního světla, může měnit v průběhu noci svou intenzitu i chromatičnost. V noci hosté jistě ocení zvýšení bezpečnosti, avšak ve dne si sloupku nemusí všimnout, pokud ho nebudou hledat třeba za účelem dobítí elektrokola nebo mobilu. Stožáry blízké budoucnosti totiž ve svém těle i výložníku implementují řadu technického vybavení (WIFI, USB porty, čidla či kamery apod.).

Dobrý příklad citlivého zakomponování osvětlovacích stožárů do celkového vyznění parku najdeme v Breüerových sadech pod Vlašským dvorem v Kutné Hoře, pro jehož rekonstrukci architekt Ondřej Kubík ze studia D4Z navrhl originální osvětlovací tělesa. Trojice stožárů mají specifické rozměry, vyšší sklon výložníků a dva krajní stožáry jsou pootočené do stran. Rámují tak centrální část parku s vodními prvky a dokreslují atmosféru historické památky zanesené do seznamu UNESCO. Někteří návštěvníci v nich vidí obraz větví rostoucích stromů, roztažená křídla andělů, svatou trojici či autorskou interpretaci tří věžiček Chrámu svaté Barbory nad nimi. Místostarostka města Mgr. Silvie Doušová si vzájemnou spolupráci investora, architekta i výrobce stožárů a samozřejmě i konečnou podobu obnoveného parku velmi chválí.

Širokou nabídku designových osvětlovacích stožárů, které je možné modifikovat pro jednotlivé projekty, nabízí firma KOOPERATIVA v. o. d. Uhlířské Janovice. Nové výrobky řad eLITE, Elegant a Smart slouží jako inspirace pro architekty a projektanty pro jejich vlastní návrhy. Technické zpracování i výrobu pro ně na míru vyřeší konstrukční a výrobní oddělení firmy. Podívejte se na webové stránky www.lightpole.design a spojte se s námi. Srdečně vás zveme na osobní schůzku ve firmě v Uhlířských Janovicích na Kutnohorskou.

Více informací na
www.lightpole.design
www.kooperativa-vod.cz



Nejčastější choroby a škůdci dřevin 5

T: Jiří Rozsypálek, Petr Martinek

Troudnatec jasanový

(*Perenniporia fraxinea* (Bull.) Ryvarden.)



1



2



3

Výskyt a hostitelské spektrum

Troudnatec jasanový patří mezi dřevní houby s užším hostitelským spektrem. Nejčastěji napadaným rodem hostitelských dřevin jsou jasanů (*Fraxinus* sp.). Dalšími hostitelskými rody, na nichž se může tato houba vzácně vyskytovat, jsou topoly (*Populus* sp.) a akáty (*Robinia* sp.). I přes užší hostitelské spektrum je pravděpodobně výskyt této houby na území ČR limitován především její "teplomilností" respektive vazbou na teplejší klima a nižší nadmořské výšky. Díky tomu je v ČR tato houba považována za vzácně se vyskytující druh i přes fakt, že její hlavní hostitel, jasan, je v ČR značně rozšířená dřevina. Běžněji se s ním můžeme setkat především v oblasti jižní Moravy. Na Slovensku a v dalších jižněji položených státech Evropy se pak jedná o celkem běžný druh.

1 Mladé plodnice rostoucí ze substrátu v těsné blízkosti kořenových náběhů

2 Plodnice rostoucí z báze kmene

3 Jasan vyvrácený v důsledku rozsáhlé infekce troudnatcem jasanovým

Vzhled plodnic

Plodnice troudnatce jasanového jsou víceleté, přirůstající každým rokem. Vyskytují se nejčastěji na bazální části kmene, i když z počátku mohou vyrůstat i ze substrátu v těsné blízkosti kořenových náběhů. V případě růstu ze substrátu jsou plodnice z pravidla kulovitěho tvaru. Při výskytu na kmeni jsou plodnice bokem přirostlé, mohutné, polokulovitěho tvaru, často rostoucí nad sebou i vedle sebe. Mladé plodnice jsou velmi pružné, ale ne měkké, spíše gumovité, velmi houževnaté. Povrch plodnic je hladký a hrbolatý, z počátku světlý až světle oranžový. V průběhu stárnutí se povrch barví do šeda až šedočerna. Staré plodnice jsou tvrdé, jen velmi těžce oddělitelné od hostitele. Rourky na spodní straně plodnice jsou drobné z počátku bílé, následně mohou být světle hnědé. Dužina uvnitř plodnic je také světlá až šedě okrová. Jsou v ní jasně viditelné jednotlivé vrstvy. Plodnice této houby mohou dorůstat velkých rozměrů. Jednotlivé plodnice mohou mít šířku až třicet centimetrů a v případě srůstu více plodnic do tak zvaných agregátů mohou mít i více než půl metru.

Životní cyklus a typ tlení

Tato houba patří mezi ranové parazity šířící se na nové hostitele za pomoci větru. Infekce tedy proniká skrze mechanická poškození. Následně způsobuje degradaci dřeva, především v oblasti kosterních kořenů a báze kmene. Do vyšších částí kmene infekce téměř neproniká, díky čemuž se často setkáváme s napohled naprosto zdravým pařezem, při kácení dřevin silně napadených vějířovcem. Na hostitelské dřevině dále přežívá i po odumření či mechanické destrukci, neboť se jedná o fakultativně nekrotrofního parazita.

Troudnatec jasanový patří do skupiny hub bílého tlení. Jeho hniloba je z počátku pevná, dřevo jen mírně zesvětělá. Následně dochází k vláknitému rozpadu dřevní hmoty a rychlé ztrátě pevnosti i pružnosti. K selhání dochází nejčastěji vývratem či zlomem v bazální části kmene.

Možnost záměny

Mladé plodnice této houby mohou s ohledem na oranžový nádech, tvar a místo výskytu připomínat plodnice rezavce kořenového (*Inonotus dryadeus*), který se ale vyskytuje převážně na dubech (*Quercus* sp.), výtrusorodé rouško je výrazně oranžové, často s přítomností gutace a dužina je také rezavě hnědá. Staré plodnice této houby pak bývají zaměňovány s hobami rodu lesklokorka (*Ganoderma* sp.). Ty mívají ale také výrazně tmavou dužinu hnědé barvy a kakaově hnědý výtrusný prach.

Nebezpečnost

Troudnatec jasanový je houba s agresivním tlením, která dokáže způsobit selhání dřeviny zlomem v bazální části kmene nebo vývratem. Výhodou z pohledu včasného zjištění dřevin problematických z pohledu provozní bezpečnosti je hojná fruktifikace této houby. Z pravidla platí, že množství, rozložení a velikost plodnic odpovídá rozsahu infekce. U výrazně napadených dřevin také často dochází k výraznému zbytnění bazální části kmene. Rozsáhlá infekce má zřetelný vliv také na vitalitu napadených dřevin, kdy dochází k velmi rychlému prosychání větví v koruně. V případě výskytu větších množství plodnic rostoucích po obvodu kmene v kombinaci se sníženou vitalitou dřeviny, z pravidla akutně hrozí selhání, proto je doporučeno pokácení dřeviny, nebo provedení tahové zkoušky.

Lýkohub jasanový

(*Hylesinus varius* (Fabricius, 1775))



1



2



3



4

Význam

Druhové spektrum kůrovců, kteří mají tendenci k monofágnímu či oligofágnímu potravnímu využívání podkorních pletiv jasanů, je velmi úzké, pokud nebudeme brát na zřetel řídkce se vyskytující polyfágní druhy „kůru a dřevo vrtajícího hmyzu“ na listnatých dřevinách. V praxi se v podmínkách ČR a střední Evropy vyskytují dva zástupci rodu *Hylesinus*, a to lýkohub jasanový (*Hylesinus varius*) a lýkohub zrnitý (*Hylesinus crenatus*). V obou případech se jedná o zástupce čeledi nosatcovitých – *Curculionidae*.

V obecné rovině druh *H. varius* hraje na lokalitách s přítomností jasanů (*Fraxinus excelsior*, *F. angustifolia*, *F. pennsylvanica*, *F. americana* atp.) významnější roli. Působí především jako mortalitní faktor dřevin pod významným tlakem ostatních biotických, abiotických a antropogenních faktorů. Tento druh napadá nejčastěji suchem chřadnoucí a odumírající jasanové jedince tenčích dimenzí. Pobytové znaky a aktivitu tohoto druhu je možné díky příbuznosti hlavního hostitelského druhu objevit také na šefíku obecném (*Syringa vulgaris*). Atraktivní pro něj může být také pokácené a neproschlé jasanové dřevo. Přítomnost tohoto druhu je možné prokázat také na stromech větších dimenzí, kde se tento druh bude vyskytovat především na slabších větvích a v korunové části stromů. Lýkožrout jasanový může být potenciálně škodlivý jasanovým výsadbám, kde přesadbový šok a další stresory mohou vést k odumření výsadby.

Popis

Imágo je velké asi 2,5–3,5 mm, zbarvení těla je nápadně skvrnitě, kdy dominanci má tmavě a světle hnědá barva. Tvar těla je podlouhle oválný a silně klenutý s intenzivně ochlupeným povrchem štítu a krovek. Larva je rohlíčkovitého tvaru, tzv. eucephalní a beznohá. Barva larválních jedinců je bílá a hlava bývá žlutohnědá až hnědá a dobře chitinizovaná. Velikost je v pozdějších fázích vývoje asi 3 mm. Kukla je volná (tzv. pupa libera) a asi 2,5 mm velká.

Management

Jedinou možností obrany proti tomuto škůdci je prevence s cílem vysazovat dřeviny do ideálních podmínek a udržovat je v optimálním fyziologickém stavu. Neméně důležité je také napadené stromy, či jejich části, vyhledávat a před „vylétěním“ nové generace dospělců asanovat. Vyhledávat je nutné především závrtové otvory, které se tvoří na napadeném materiálu a jsou doprovázeny přítomností sypké drtě, která z otvoru vypadáva při tvorbě pozerky. Použití postřiků na bázi neselektivních pyretroidů a neonikotinoidů se neukázaly v praxi jako nedostatečně účinné a v městském prostředí velmi obtížně proveditelné. Výzkum aplikace selektivně působících insekticidních látek, např. metodou stromových mikroinjektáží, je prozatím ve stádiu výzkumu a věnuje se mu Mendelova univerzita v Brně.

Ekologie

Rojení probíhá od konce března do začátku května s tím, že v červnu až červenci se objevují jedinci nové generace. Odbornou literaturou je toto časování dáváno do souvislosti s univoltinní formou životního cyklu. Terénní pozorování však ukazuje, že období rojení je u tohoto druhu mírně posunutě, a to od konce dubna do konce června. Tento nesoulad je patrně způsoben přizpůsobením vývoje druhu a s tím také změnou zimujícího stádia. Ukazuje se, že při brzkém rojení zimují brouci po zralostním žíru a při pozdější periodě rojení zimuje larva. Při pozdějším rojení jsou ovšem vytvořeny podmínky pro vytvoření dvou generací, kdy jsou larvy druhé generace opět zimujícími stádii. V této problematice hrají zcela zásadní roli podmínky prostředí, tedy průběh teplot, srážek, vlhkosti atp. Při vývoji tohoto druhu se na napadeném materiálu tvoří pro tyto zástupce podkorních brouků charakteristické jedno–dvouramenné pozerky. Lýkožrout jasanový tvoří vždy příčně orientované matečné chodby o délce 2,5–7 (až 10) cm a šířce cca 1–2 mm, kde na každou stranu probíhá kladení vajíček. Z těchto míst poté vznikají převážně podélné a poté zvlněné larvální chodby o délce 3–5 cm. Na koncích larvových chodeb je přítomna kukelní komůrka, která je především v běli. Tzv. zralostní žír prodělávají mladí dospělci obou pohlaví krátce po dokončení kukelního vývoje. Tento žír je spojený s tvorbou "rakovinných" novotvarů na kůře hostitelské dřeviny. Vznik takového útvaru je vážán především na okolí paždí větviček a větví, kolem spících pupenů atp. Pokud jsou tatáž místa napadána opakovaně, deformace se časem zvětšují a dávají vzniknout tzv. jasanovým či korovým růžicím.

- 1 Larva
- 2 Dospělec
- 3 Výletové otvory
- 4 Požerka

Ing. Jiří Rozsypálek

Absolvent Mendelovy univerzity, obor Arboristika a Lesnictví. Aktuálně zaměstnán na Ústavu ochrany lesů a myslivosti, kde se podílí na výzkumu a výuce v oblastech Fytopatologie a Arboristiky.

Ing. Petr Martinek, Ph.D.

Absolvent Mendelovy univerzity, obor Lesnictví. Aktuálně zaměstnán na Ústavu ochrany lesů a myslivosti, kde se podílí na výzkumu a výuce v oblastech Entomologie a Arboristiky.

The most common pests and diseases affecting woody plants

The fifth part of the series focuses on the *Perenniporia fraxinea*, a woody fungus with aggressive damping that can cause breakage in the basal part or uprooting, and on *Hylesinus varius*, a species of bark beetle found on felled and unpolished ash wood or lilacs.



KRAJINOU POZNÁNÍ

Pojďte se učit ven! Do zahrady, parku, krajiny.
Učme se od přírody i od sebe navzájem.
Vnímejme, tvořme, pozorujme. Tak otevřete
dveře a vydejte se s námi krajinou poznání...

Rozhovor s Vladimírem Kořenem

Vladimír Kořen byl do loňského roku starostou města Říččan. Za dobu svého působení dokázal odolat silným developerským tlakům a na místo rozrůstání sídelní kaše nechal v místech, kde to bylo možné, znovu projevít přírodu. Jak je možné prosadit v silně exponované a žádoucí oblasti v blízkosti Prahy opatření přispívající ke stabilizaci krajiny? Jaké momenty formovaly jeho silný vztah k přírodě, kterou se neustále snaží přibližovat lidem a teď i přímo žákům ve třídě?

T: Kateřina Čadková F: Nadace Partnerství



Otec a syn sází strom
v rámci akce věnované
100. výročí založení
republiky

První otázka míří k vašemu působení v lokální politice. Čím se vám podařilo zbrzdít rozrůstání sídelní kaše a zároveň dostat příměstskou oblast Prahy na první místo v žebříčku míst, ve kterých se nejlépe žije?

Říčany od začátku 90. let zdvojnásobily svůj počet obyvatel. Takový nárůst vyžaduje obrovské finanční náklady na vybudování fungující infrastruktury. Naopak daňový výnos z obyvatel nabíhá velmi pomalu. První, co jsme udělali, bylo, že jsme podrobili původní územní plán, který umožňoval další nárůst obyvatel, velmi důkladné revizi. Co se nemuselo rozrůstat, jsme omezili. Plochy, na kterých to dávalo smysl, jsme se pokusili obrátit na zeleň. Zároveň s tím jsme se zamýšleli nad regulačními prvky. Připravili jsme etapizaci územního plánu. Město si stanovilo klíčové infrastrukturní podmínky a investice, které je nutné dodržet před realizací nové výstavby v konkrétních lokalitách. Tuto etapizaci vnímám jako velmi originální krok, který obstál i během soudního přezkoumání územního plánu. Díky tomu jsme stanovili jasný princip, proč je konkrétní lokalita uzavřena výstavbě, který dává jasnou informaci stavebníkům, co všechno se musí realizovat a k čemu se do budoucna strategicky zavazuje. Znamená to například, že etapu dalšího růstu Říčan o pět tisíc obyvatel územní plán povolí až ve chvíli, kdy bude připravena nová škola. Přitom se takové výpočty opírají o demografické statistiky. Příjemně mě překvapilo, že soud uznal jako klíčovou infrastrukturní investici také zelenou infrastrukturu – izolační, rekreační i přírodní zeleň. V rámci adaptace na klimatickou změnu jsme prosadili nutnost zbudovat u nových staveb nad 300 m² vegetační střechu nebo fotovoltaickou elektrárnu. Tvorba územního plánu nám zabrala čtyři roky, další roky jsme jej doplňovali ještě cílenými úpravami. Během těch let jsme měli několik veřejných projednání. Participaci s občany považuji za klíčovou a měli jsme ji důkladně propracovanou.

Nyní jste v roli učitele, která má srovnatelný společenský význam jako vaše předchozí povolání starosty. Dohlížíte i nadále na dění ve městě, ve kterém žijete?

Neskrývám, že jsem spouště věcí dával energii a svůj pohled na komunální politiku. Třeba v tom smyslu participace. Mnoho věcí jsem se s lidmi snažil projednávat, chtěl jsem slyšet jejich názor. Teď vidím, že můj postoj byl určující. Nové vedení, ať jsou to blízcí lidé, necítí takovou potřebu a už mají za sebou konkrétní kroky, kdy obešli princip veřejného projednání a nevyplatilo se jim to. Na jedné straně cítím určitou úlevu, už jsem potřeboval udělat krok stranou. Potřeboval jsem najít jinou

energii. V této práci se těžko hledají každodenní pozitiva a jde spíš o neustálý tlak. Na druhou stranu má člověk trochu obavu, aby to, co budoval, nepřišlo vniveč příliš rychle. Stále jsem zastupitelem, ale musím říct, že nevystupuji nijak aktivně, stáhnul jsem se.

Je nějaký projekt, u kterého jste od začátku byl a který se podařilo zrealizovat, a říkáte si – stálo to za to, jsem rád, že jsem byl starostou?

Když jsem nastupoval, dostal jsem od mé předchůdkyně sedm velkých projektů. Já jsem to rozšířil na 100 projektů, které jsem si hlídal jako svůj cíl po celou dobu působení. Když se něco dokončilo, hned jsme začali něco nového. Záběr byl široký, spousta věcí stále ještě dobíhá nebo jsou nastartované, například projekt nové základní školy. Odevzdal jsem ho se stavebním povolením a s 300milionovou dotací. Ze zrealizovaných projektů zmíním cyklostezku z Prahy–Kolovrat do Mnichovic. Projekt, který se začal rodit v mé hlavě od roku 2012, a v roce 2020 jsme stezku slavnostně otevírali. Pro naši oblast to má obrovský význam. Na cyklostezce mi dělá největší radost krajinný park u Marvánku. Vyčistili jsme v této oblasti všechny tři rybníky a udělali opatření pro zadržení vody v krajině. Vysadili jsme mnoho hektarů remízů, veřejných sadů a alejí. Oblast jsme prakticky uchránili před developerským tlakem. Významný investor z východu měl pozemky skoupené a chtěl tady vybudovat celou novou čtvrť Říčany–Jih i se železniční stanicí. Teď tady hnízdí chřástal a mám z toho velkou radost. Dříve jsem si nechal zpracovat studie, jak udělat opatření na zadržení vody v krajině, ale ukázalo se, že by to majetkově bylo na dlouhou dobu. Volební období je krátké, nejistota dojednat to s majiteli je vysoká. Nakonec jsme zvolili jiný postup, který by mohl být návodem i pro jiné starosty. Podívali jsme se, kde máme pozemky propachtované zemědělcům, a zvážili jsme, jestli pokračovat v nájmu, nebo je využít na výsadbu veřejných sadů a dalších krajinných prvků. Takový postup je rychlejší a dá se za jedno volební období stihnout. I když neplní funkci stoprocentně, pro krajinu je to důležité. Problémem české krajiny jsou ohromné půdní celky. Po roce 1948 jsme přišli o pestrou krajinu, která se velmi dynamicky střídala. Katastr je odrazem toho, jak to dřív vypadalo. Pole s brambory, lnem, obilím, sady, louky, pastviny, záhumenky a cesty s alejemi. Hospodáři se možná i nevědomky tímto způsobem bránili vodní i větrné erozi. Každý se snažil, aby měl blízko k potoku, nesnažili se vodu odvést pryč z krajiny. Obec má možnost do toho vstoupit a znovu krajinu přeparcelovat, s prvky, o kterých už teď víme, že jsou

Mgr. Vladimír Kořen (1973)

Vystudoval žurnalistiku se zaměřením na politologii na fakultě sociálních věd Univerzity Karlovy. Je uznávaným popularizátorem vědy a životního prostředí, za což obdržel i řadu ocenění (Česká hlava, cena Vojtěcha Náprstka Akademie věd ČR, 100 nejvýraznějších inovátorů střední a východní Evropy). Působí ve správní radě Nadace Partnerství, aktivně podporuje akce jako Strom roku, Evropský strom roku, výsadbu Stromů svobody a mnoho dalších projektů s environmentálním zaměřením. V letech 2010–2020 byl starostou města Říčan v okrese Praha–výhled. V současnosti stále moderuje oblíbený pořad Zázraky přírody, kde často podstupuje silné adrenalinovým pokusům, při kterých tuhne krev v žilách.



▲ Geopark Říčany vznikl ve spolupráci 1. ZŠ Říčany s městem během starostování Vladimíra Kořena. Zdejší bohatý výukový program je určen nejen pro žáky, ale i učitele. Provozuje muzeum Říčany. Foto archiv Muzea Říčany

i pro zemědělce velmi výhodné. Degradace půdy je obrovská, eroze je problém, spousta majitelů to ignoruje a budou se divit, až jim nebo jejich dětem zemědělci vrátí neúrodnou půdu, která bude mít hodnotu desetinásobně nižší než kvalitní půda. Tato opatření byla nejen na vymezení majetku, ale i na jeho ochranu. Je potřeba vnímat tradiční věci. V rybníčním hospodaření se hodně pracovalo s půdou. Rybníky se letnily, zimnily. Živiny se daly ze sedimentů vytáhnout. Když byl rybník vypuštěný, vrhli se na něj sedláci a půdu vraceli zpět na pole. Byla to přirozená očista. Teď se rybník vyčistí jednou za 50 let bagrem a ještě se polemizuje, jestli jde o nebezpečný odpad a kam s ním.

Jste velmi aktivní člověk s širokým záběrem, přesto u vás zájem o přírodu a životní prostředí převažuje. Co bylo hlavním důvodem pro váš odklon od původní profese a zaměření se na přírodu a popularizaci ochrany přírody?

Od té doby, co mě rodiče posadili na oblázkovou pláž u řeky Ohře. Ta pláž už tam dávno není, protože jesepty vodohospodáři vyhrnuli do vysokých břehů, brali to hlava nehlava i s rybami a s veškerým úžasným životem, který tam byl. Tady jsem

chytil první rybky do malých rybníčků, které jsem si dělal, a naučil se poznávat spoustu druhů říčních ryb. U řeky jsem vyrůstal. Jsem Tepličák a tam byla devastace životního prostředí v 80. letech světově unikátní. Šlo o jednu z nejhorších oblastí z hlediska ekologické zátěže na světě. Mé dětství je spojeno se smogovými epizodami, školami v přírodě a s tím, že nám zmizely lesy v důsledku kyselých dešťů. Můj kraj dostával rány jako hrom. Vypěstoval jsem si k přírodě citový vztah, který jsem si uvědomoval ve chvílích, kdy jsem přicházel o zamilovaná místa. Zeptal jsem se dětí ve škole, jestli mají nějaká místa v přírodě, o která přišly a měly je rády. Zatrnulo mi, když každý ve třídě vyprávěl o nějakém místě, které někdo zasypal, vybagroval, objevila se tam skládka nebo o oblíbeném stromě, který jim někdo pokácel. Myslím, že nenajdete jediného člověka v republice, který by takový zářez neměl. Je to dost provokativní otázka i pro rodiče, správce ve městě, pro starosty. My se o tom vůbec nebavíme. To jsou velmi vážné emoční ztráty a zapomínat na to, nebrat je v úvahu, je hříšné. Nutně potřebujeme mít vztah s přírodou, vycházíme z ní. To je náš domov, naši rodiče, naše setkání,

kteřá jsme trávili pod stromy a máme je spojené s dětstvím. Do větví a do kořenů dáváme něco, co nás přesahuje a my to bytostně potřebujeme. Já měl vrbu, na které jsem hledal odvalu. Skákací prkno nad hlubokou tůň. Dost dlouho mi trvalo, než jsem z toho prkna skočil, a měl jsem ohromnou radost. Tam jsem chytil svoji první velkou rybu, parmu 54 cm, oči navrch hlavy, tatínek si odskočil na záchod a já jsem zasekl prut a bojoval, málem mě stáhla do vody. No a tu vrbu mi pokáceli...

Přírodu nepotřebujete studovat vědecky. I když teď bych ji rád poznal ještě víc do hloubky. Když si ale vybudujete takový vztah, přirozeně vás vede, čtete si, poznáváte, snažíte se některé věci pochopit a dát si je do souvislostí.

Jste otcem čtyř dětí, nyní i učitelem. Je těžké vzbudit u dětí zájem o přírodní vědy, potažmo o přírodu? Nepřijde vám, že jim chybí poznatky, které jste v jejich věku měl za samozřejmost?

Tlak moderního světa je velký. Média, televize, obraz na mobilním telefonu přitahuje nebývalou silou až podezřele. Nicméně moji rodiče mě jen posadili na ten břeh. A to je vlastně nejdůležitější – koukej, objevuj. Jen ukázali – podívej, tamhle něco je! Nedávali mi k tomu žádný výklad. Byla tam nabídka a zároveň dávali prostor vše vstřebat, vnímat. Vyzkoušel jsem to i ve škole, během výuky, která nebyla distanční, jsme chodili často do přírody. Stačí dětem rozdat zrcátka během fyziky a hrát si, nebo pár pomůcek a zkuste sami vymyslet vlastní optický pokus. Nedělejte, co já vám přikážu. Děti jsou často ve vnímání mnohem citlivější než dospělí a nabídka je mnohdy to nejdůležitější. Když je někdo pod tlakem, tak to nepřijme, spíš se uzavře do sebe. Ještě horší je pocit chyby. To je jako s cizími jazyky – každý, kdo chce mít jazyk dokonalý a bojí se, že udělá chybu, se nikdy nerozmluví. Musí najít v jazyce zalíbení. Tepat ho za špatný slovíčka nebo gramatiku nemá smysl. Mě bavila i distanční výuka, děti fotily mušle, zkoumaly je ze všech úhlů. Ve škole máme spoustu 3D modelů, které se pro tuto formu výuky náramně hodily. Podívali jsme se dovnitř organismu, mohli jsme si o těch věcech povídat. Občas nás život zavane do míst, kde to není úplně přirozené, protože vzájemný kontakt mezi dětmi je nesmírně důležitý, ukázat to přímo v přírodě je nenahraditelné. Na druhou stranu to nemělo jen samá negativa, svět není černobílý. Má spoustu barev.

Podarilo se vám prosadit a zrealizovat mnoho funkčních stabilizačních prvků v extravilánu i v intravilánu obce. Přesto například vytvoření luk v blízkosti nádraží vzbudilo u některých obyvatel nevoli. Čím si to vysvětlujete?



Jednoznačná a jednoduchá sdělení není důvod zpochybňovat, dokud nenarazí na zajatý marketingový vzorec. Vysvětlím to na příkladu sekaných travníků. Marketingový vzorec, který se dostává lidem do hlavy mnoho dekad, je anglický green. Když je přerostlý, je zle. Mnozí v louce vidí plevel, ale už nevidí tu krásu. I na bodlák lze nahlížet z různých úhlů pohledu. Komplexní pohled chybí, a na místo něj je pouze ten reklamně marketingový. A tento obrázek společnost vnímá jako normu. Když vidí člověk starý strom, který je už v nějaké fázi rozkladu, nedokáže si představit, že je to dobře, že je to velký zdroj pro spoustu druhů. Má tendenci ho odstraňovat, což je neuvěřitelná škoda. Letos jsem v Říčanech trochu provokoval a dával jsem kolegům k diskuzi, jestli je nutné všechny stromy, které jsou uschlé, kácet. Jestli není lepší takové stromy v extravilánu obce nechávat a opatřit je cedulkou "Pozor, tady nejspíš spadne strom", ale ten strom tady necháváme, protože je tam datel a jsou na něm závislé další organismy. Ono se to nezdá, ale naše krajina je dost hladová, na polích se pěstuje jedna plodina a příroda divočejšího charakteru nemá tolik potravy, kolik si myslíme, že jí dáváme. Mrtvé dřevo je potravou. Totéž platí o loukách: nám se osvědčilo posekat na plochách s nižší intenzitou seče jen okraje, aby to vypadalo, že je to cíleně a že se o místo někdo stará. Když příroda dostane trochu volnosti, prostor si najde. A teď, když vidím, jak je to pestré a jaký to má potenciál, mám z toho radost a vím, že to dává smysl.

Interview with Vladimír Kořen

Until last year, Vladimír Kořen was mayor of the Říčany municipality. Throughout the years of his work as a local politician he managed to withstand the pressures of developers. Instead of allowing the suburban spread, he supported nature wherever possible. How can we push through and implement measures that stabilise our countryside in the highly exposed and attractive sites around Prague? What were the moments that formed his strong bond with nature that he continuously strives to present to people, and now to school pupils as a teacher?



Naučná stezka na Olšíně otevírá neznámou Šumavu

Státní podnik Vojenské lesy a statky ČR otevřel novou naučnou stezku Olšina s návštěvnickým centrem, která veřejnost zavede do unikátní přírody, jíž se po desetiletí vyhnul okolní civilizační ruch. Nachází se v chráněné krajinné oblasti, obklopená kouzelným prostředím šumavského rybníka, mokřadů, lesů a rašelinišť.

T+F: VLS ČR a Studio Reaktor



Je ráno a nad rybníkem se vznáší mlha. Vlak s houkáním mizí v oblouku a my se vydáváme po cestě podél břehu rybníka směrem k jeho hrázi. Na začátku trasy se tyčí totem, vysoký dřevěný kůl se směrovkami a informacemi, který označuje různé úseky stezky.

Stezka je dlouhá přesně 7 322 metrů a vede po rozmanitém povrchu jak po souši, tak především po povalových chodnicích mezi mokřady a nad vodní hladinou. Představuje návštěvníkům unikátní přírodní oblast, která obklopuje hladinu 600 let starého rybníka. Vzhledem k tomu, že lokalitou doposud zatím nevedla žádná turistická trasa, otevírá stezka veřejnosti šumavskou přírodu, již po desetiletí znali jen lesníci VLS a přírodovědci.

Překonáváme rybníční hráz a přibližujeme se k infocentru. V něm se nachází expozice věnovaná místní pestré ptačí populaci. Vedle infocentra je další totem s odlišnými barvami. To ještě nevíme, že totemům je celkem osm a barevně rozlišují jednotlivé úseky cesty, každý se svou přírodní charakteristikou.

Interaktivní expozice v návštěvníckém středisku představuje veřejnosti celý region, včetně vzácné přírody, jež je ukryta uvnitř nedalekého vojenského újezdu.

Stezka plná překvapení

Sestupujeme k rybníku. Cesta se proměňuje v dřevěný chodník, který nás provází nad zarostlým

mokřadem na břehu rybníka až do lesa. Nivní les místy plynule přechází v podmáčenou louku. Z cesty se ve dvou místech oddělují dřevěné chodníky vedoucí přímo k rybníku, dokonce i kousek do něj, neboť jsou zakončeny moly a také plovoucí platformou kousek od břehu, ke které se lze přitáhnout. Podél cesty se tu a tam objevují jednoduché, ale poutavé kovové infopanely s různými zajímavostmi. V místě, kde do rybníka ústí napájecí říčka Olšina,

▲ Rybník Olšina je jedním z nejstarších a nejvýše položených chovných rybníků u nás. Most umožňuje efektní výhledy do okolí přes vodní hladinu





▲ Jednoduchá vyhlídka umožňuje vnímat okolní krajinu zase z jiné perspektivy. Kůly zaražené do podmáčeného břehu jsou výzvou nejen pro dětské návštěvníky

◀▼ Stezka vede nedotčenou krajinou Šumavy a představuje její charakteristické biotopy vč. mokřadů, podmáčených luk nebo lesů s borovicí blatkou

jsou z dálky vidět nashromážděné větve, snad bobří hráz? Ve skutečnosti je to lávka, která nás převede na druhou stranu říčky. Pěšina přechází v dřevěný chodník, ve kterém je občas chybějící prkno nahrazeno naučným kovovým prvkem s přírodní tematikou, třeba s odlitky zvířecích stop. Pokračujeme k vyhlídce, kterou tvoří krátký vyvýšený úsek chodníku. Po levé straně se rozprostírají rozlehlé pláně rašeliniště, po pravé straně zase klidná a tmná hladina rybníka. Přítomnost vody všude kolem je cítit v každém kroku. Komu k rozhlédnutí se a nasátí okolní krajiny nestačí vyvýšený chodník, může si vylézt na kmen se strážním košem. K němu je ovšem třeba přeskákat mokřad po zaražených kůlech. My po úzké stoupající lávce lezeme do velké ptačí budky, kde odpočíváme a vyhlížíme na rybník z trochu jinak pojaté ptačí perspektivy. „K naučné stezce jsme přistoupili netradičně a hledali jsme nová řešení, která zapadnou do místní přírody a budou lákadlem pro návštěvníky. Dřevěná stezka je doplněna o místa k zastavení a o vyhlídky, kterým jsme vdechli netradičnost. Na stezce natrefíme na plovoucí molo, most inspirovaný bobří hrází, loďku, která nás přepraví na molo doprostřed rybníka, vyhlídku tvořenou pouze žebříkem, budku pro ptáky lidské velikosti, ptačí hnízdo a spoustu dalších zajímavostí,“ popsal projekt jeho spoluautor Vojtěch Rýžner ze studia Reaktor.

Ráj pro ornitology

Rybník Olšina je součástí chráněné krajinné oblasti Šumava, jeho okolí je vyhlášeno přírodní památkou. Část trasy návštěvníky zavede také do okrajových částí evropsky významné lokality Ptačí oblast Boletice. Toto území chráněné v rámci evropské soustavy Natura 2000 o rozloze přesahující 23 tisíc hektarů je domovem 136 druhů ptáků, mezi nimi 53 zvláště chráněných druhů a 66 druhů z Červeného seznamu ptáků České republiky.

Ladění trasy po první sezóně

V polovině dubna 2021 se trasa veřejnosti na měsíc uzavřela. „Šlo vlastně o optimalizaci stezky na základě zkušeností z první sezóny provozu této hodně neobvyklé turistické trasy tak, aby stavba ideálně respektovala zájmy návštěvníků i požadavky ochrany unikátní přírody v lokalitě. Chtěli jsme po ročním provozu vychytat všechny mouchy, které se zde projeví, aby na hlavní sezónu bylo vše perfektní,“ vysvětlil vedoucí oddělení investic Vojenských lesů a statků Libor Barák. Trasa se už během května 2021 opět otevřela návštěvníkům, doplněná o stovky metrů nových povalových chodníků, které chrání jak faunu, tak i obuv návštěvníků. Naučná trasa kolem rybníka Olšina byla letos zvolena jako nejlepší projekt v soutěži Dřevěná stavba roku.

TÉMA: KRAJINOU POZNÁNÍ



Studio Reaktor

Architektonické studio z pražských Holešovic, které si zakládá na mezioborové spolupráci. Velmi často spolupracují s grafiky, krajináři, stavaři a dalšími specialisty.



▲▲ V dřevěném chodníku jsou nahodile vloženy kovové naučné prvky, které seznamují návštěvníky se zdejší faunou

▲ Z "Ptačí budky" je možné nerušeně sledovat zdejší bohaté ptačí populace zejména vodních a brodivých druhů ptáků



Educational trail at Olšina opens unknown parts of Šumava

The Army Forests and Estates of the Czech Republic, state enterprise, opened a new educational trail with a visitor centre Olšina that presents to the public a piece of unique countryside, hidden from the surrounding civilisation. It is located near the Lipno reservoir, far from the main road but very close to the train station. In a protected landscape area, surrounded by a magical environment of fishponds, wetlands, forests, and peat bogs. The project is a result of collaboration between The Czech Republic and Austria, supported by the Interreg structural fund of the EU. It took less than a year to build and cost over 24 million CZK. The project was designed by Atelier Reaktor from Prague-Holešovice.

▲▲ Na stavbu mostu a celé stezky bylo použito dubového dřeva. Výtvarně ztvárněné zábradlí je z odkůrovaných větví dubů

▲ Projekt je výsledkem česko-rakouské spolupráce, která získala podporu evropského strukturálního fondu Interreg

Vyvýšené trvalkové
záhony navazují přímo
na učebnu biologie



Zahrada jako živá učebnice

V poklidné hladině tůně se zrcadlí nebe a kolem orobinců poletují desítky váček a motýlic. Oči žab tiše pozorují a až na poslední chvíli, kdy se cítí v ohrožení, skočí do vody s hlasitým žbluňknutím. Ve stráních voní dobromysl a koncertují cvrčci. Nad pestrými květy se třepotají motýli. Ze sadu na vás kouká zajíc a líně přežvykuje. Bažanti jsou plašší, ti se s křikem rozeběhnou, když vás uvidí. I tohle může být školní zahrada.

T+F: Jitka Vágnerová



Ing. Jitka Vágnerová

Autorizovaná krajinářská architektka, absolventka Zahradnické fakulty MZLU v Brně. Zaměřuje se na kompletní projekty pro veřejný sektor a popularizaci oboru širší veřejnosti.

Málokterá škola má tak rozsáhlé pozemky jako ta židlochovická. Včetně budov totiž její areál zabírá přes pět hektarů na okraji města, v těsném sousedství zámeckého parku. Škola byla postavena v ploše ovocných sadů a otevřena v roce 1960, poslední rozsáhlá přístavba pavilonu přírodních věd z pera architekta Pavla Jury byla dokončena na podzim roku 2020. Školu dnes navštěvuje přes 860 žáků, a to už si opravdu zaslouží i velkou zahradu.

Co s ní?

S novým miléníem odzvonilo pěstitelským pracím. Část zahrady byla pronajímána, v části se zrekonstruovala sportoviště. Zadní louka slouží místnímu skautskému oddílu. O pronájem přestává být zájem a část pozemku leží od roku 2009 ladem. Neví se, jakou mu dát náplň a využití. S plánovanou přístavbou učeben přírodních věd si učitelé uvědomují, že přijdou na pár let o zahradu u školy, kterou rádi a často využívali pro učení venku. Logicky tedy vzniká potřeba, kam venkovní výuku alespoň na dva roky přesunout. A tak se v zimě roku 2018 s městským zahradním architektem Martinem Dratvou prodíráme křovím, vlastně už mladým lesem, který za deset let bezzásahovosti vyrostl v jihozápadním cípu zahrady. Objevujeme pár starých ovocných stromů a stovky mladých babyk, ořešáků, javorů, jasanů... Probíráme s učiteli, co vše a jak už venku učí, co by chtěli, jaké mají zkušenosti. V hlavě mi uvízne přání paní učitelky ekologie – ukázat žákům různé druhy domácích rostlin v jejich přirozeném stanovišti. A nejvíc nějakou skalku...

Zahrada jako otevřená kniha

Dáváme dohromady studii zahrady. Plochu pro pěstitelství, místo pro altán se zdmi z gabionů s ukázkami domácích hornin, cestu houštím, kde snad jednou bude hmatová stezka s odlitky zvířecích stop i skici pro altán světla se střechou ze solárních panelů a světelnou hrou dřevěných stěn. Vše tak, aby mělo přirozený řád nepůsobící roztříštěně, navazovalo na plánovanou přístavbu a dávalo uživatelům co nejvíc možností v zahradě být, učit se, číst z ní.

Jak dostat skalku do lužního lesa?

Jihozápadní část přímo vybízela k přetvoření na přírodní zahradu. Jenže co s tou skalkou? Skalka na podmáčené rovině je holý nesmysl, a kde vzít kopec? Druhým velkým přáním učitelů bylo malé jezírko. A tak se to sešlo. Po zkušenostech s nedalekým mokřadem Líchy jsme se rozhodli vytvořit tůň i na školní zahradě. Přirozenou, periodickou, vysychavou. Získali jsme tak materiál na tři kopce, které přirozeně rozčlenily původní rovinu a zároveň umožnily neskutečnou variabilitu stanovišť. Podle vegetace jsou i na takto malé ploše vidět rozdíly v orientaci (jižní/severní svahy) i vlhkosti (od vody v tůni až po suché vrcholové partie a jižní svahy).

Reálný katalog biotopů

V jihozápadním cípu zahrady tak byla navržena zmenšená krajina se vším všudy – se sadem, v němž jsme v maximální míře zachovali staré stromy,

◀ Mladý les vzniklý přirozenou sukcesí. Pro výuku a venkovní hry se lépe využijí zalaminované pracovní listy, které je možné často obměňovat



▲ Terénní modelace pomáhají prostor jednoduše rozčlenit. Zároveň jsou ukázkou vlivu expozice na druhové složení květnaté louky

▶▲ V době coronavirové pandemie je venkovní učebna k nezaplacení. Co na tom, že je zatím pouze provizorní, nedokončená

▶▶ Dřevěné molo odděluje hlubší část tůně od navazujícího mělkého vysychavého mokřadu

světlym hájem, který vznikl probírkou náletů, lužním lesem s bohatým jarním podrostem medvědího česneku, který sem došel ze sousedního zámeckého parku, prosluněnými i stinnými stráněmi, loukou a dvěma „venkovními učebnami“. Jednou vodní na molu přímo nad mokřadem, druhou skalní pod plachtovým stíněním se suchou zídka a vápencovou skalkou. Část porostů byla ponechána bez zásahu – jako pozorování přirozené sukcese. A tak dnes můžete do zahrady vstoupit třeba tunelem v hustém javorovém houští.

V zimě 2019 se začalo s postupnou úpravou zahrady. S probírkou náletů pomohli zaměstnanci města. Ošetření ponechaných ovocných stromů se již účastnili i starší žáci. Ti také hned zjara vysadili další ovocné stromy tak, aby pokračovala tradice ovocného sadu na pozemku školy. Na mokřad a související terénní úpravy se podařilo získat dotace z Jihomoravského kraje. Vše, co se na místě našlo, bylo maximálně využito a začleněno do zahrady. Objevená hromada písku slouží jako základ pro ukázkou psamofytů, z vytrhaných pařežů vznikl hadník. Největším překvapením bylo objevení zasypané studny, kterou přivolání archeologové datovali do 19. století.

Vody v mokřadu bylo překvapivě hodně. I v suchém roce 2019 vyschla jen jeho mělká část. V následujících letech pak hloubka kolísá mezi 0,5 a 1,5 m. Velmi rychle jej osídlilo mnoho druhů hmyzu i žáb. Voda se drží čistá po celý rok a komáří tu,

díky predátorům, nemají téměř šanci. Nově založené luční porosty se mozaikově sečou dvakrát ročně. Bohužel kvůli soustředění na okolí nového pavilonu, a především kvůli přerušení mnoha aktivit v covidové době, ještě spousta prvků v této části na realizaci teprve čeká.

Když se snoubí exteriér s interiérem

Další kapitolou byla přístavba pavilonu přírodních věd, rozšíření kuchyně a jídelny. Nová budova tvoří absolutní propojení školy s okolní zahradou pomocí prosklených stěn a teras přímo provázaných s interiérem. Každá třída tak pokračuje ve vlastní venkovní učebnu s jiným programem i atmosférou. Vznikají dvě atria – první využívá maximálně původních výsadeb smrků a doplňuje je o trvalkový podrost. Druhé je přístupné veřejnosti a je celé laděno do zelenobílých tónů. Zeleň je od začátku projektu plnohodnotnou součástí budovy. Proniká na stěny i do interiéru formou vnitřního kruhového záhonu. Na učebnu biologie navazují tři vyvýšené záhony – první ukazuje variabilitu rostlin v závislosti na vlhkosti stanoviště a jeho součástí je i jezírko, druhý představuje vegetaci na skalách různých typů hornin a třetí je klasický bylinkový. Terén za školou se mírně vlní a motivuje k pohybu. Na jídelnu pak navazuje jedlá část zahrady a zahrada pro veřejnost s dřevěnou terasou, kde se můžete i naobědvat. Součástí přístavby je také extenzivní zelená střecha, kterou školáci denně vnímají z oken hlavní budovy. Část střechy s nižší únosností je realizována jako střecha čistě rozchodníková na tenké vrstvě substrátu, druhá část pak jako trávobylinná extenzivní střecha maximálně připomínající přírodní xerofytní stanoviště. V konstrukci zelené střechy byly použity hydroakumulační desky z recyklovaného materiálu.

Zahrada jako polotovár

Studie i podstatná část realizované zahrady je spíše polotovarem, který dává prostor zkušenosti a fantazii pedagogů i kreativitě žáků. Každý rok se daří něco nového do zahrady přidat, postupuje se podle studie. Když je třeba, rozkreslí se podrobnější projekt dané části. Vznikají trvalé i dočasné instalace plně v režii pedagogů a žáků, pracovní listy i tematické výukové hry.

Realizována je zatím jen malá část. I přesto je zahrada plnohodnotnou součástí výuky. A hlavně – je stále na co se těšit, kam směřovat, co plánovat. Zahrada tak nikdy není dokončená, hotová, neměnná. Školní zahrada je nekonečný příběh, v němž společně hrají učitelé, žáci a příroda s drobným popostrčením od krajinářských architektů.



Garden as a living textbook

The Židlochovice elementary school garden covers an area of almost 5 hectares. In collaboration with landscape architects and teachers a study has been created for the development of the garden as a book – a living outdoor textbook. Various types of miniaturised landscapes are gradually implemented and each of them becomes a natural part of the teaching process. There is a pond, an orchard, woodland, rocks, and meadows, green roof and special theme segments. A garden is never finished, it is a never-ending story educating students, teachers, as well as the designers.

TEMA: KRAJINOU POZNÁNÍ

Vyvýšený záhon pod
vlajkovým stínem.
Vlajkový stín se
stále stěhuje a vytváří
vhodné podmínky pro
rostliny



Rekonstrukce a zpřístupnění genetické banky ve Vrchlabí

Genetická banka zvláště chráněných a ohrožených druhů rostlin ve Vrchlabí slouží k uchování, pěstování a prezentaci zvláště chráněných druhů rostlin rostoucích na území Krkonošského národního parku a jeho ochranného pásma. Původní podoba banky byla pro současné potřeby zcela nevyhovující. Projekt vznikl v roce 2017 za spolupráce autorky článku a odborného garanta Ing. Jiřího Martinka. Vlastní realizace probíhala od září 2018 do června 2019.

T+F: Petra Löffelmannová

Cílem projektu bylo vytvořit ucelený koncept genetické banky, především její prostorové uspořádání, materiálové pojetí a vybavení, které vytvoří co nejlepší podmínky pro pěstování cílových rostlin a jejich prezentaci. Je kladen důraz na specifické podmínky pro rostliny, jejich umístění v expozici podle nároků, praktické uspořádání pro provoz a údržbu, provedení a uspořádání expozičního charakteru s přiměřenou reprezentativní funkcí. Prostor má především utilitární funkci, svým provedením přesto reprezentativní.

Vzhledem k zaběhlým a osvědčeným provozním vztahům bylo zachováno původní členění prostoru. Hlavní kompoziční osu tvoří páteřní pěšina o šíři 1,6 m, vymezená stěnou skleníku. Tato osa určuje základní uspořádání souběžných záhonů a obslužných pěšin. Šíře pěšin umožňuje obsluhu provádět údržbu a je dostatečná také pro návštěvníky při komentovaných prohlídkách. Hloubka záhonů je praktická na údržbu a dostatečná pro prostorový efekt umístěných rostlin. V plné šíři byl zachován záhon genofondových vrb a původní živý plot ze zimostrázu. Prostor je rozdělen na vstupní část s vyvýšenými expozičními záhony, středovou část se skleníkem a záhony rostlin ve volné půdě a zadní část s kompostéry, přiléhající k nově navrženému skladu nářadí.

Vstupní část

V prostoru jsou umístěny vyvýšené záhony se stínicí konstrukcí, určené pro uchování a expozici rostlin. Každý záhon reprezentuje určitý stanovištní okruh, například vřesovištní, mokřadní, slatiništní atd. Záhony jsou v pravidelném rastru, lícované na stěnu skleníku s hlavní kompoziční osou. Pochozí plochy mezi záhony jsou ze žulového perku, který je svým chemickým složením nejbližší většině pěstovaných rostlin. Obvod zpevněných ploch je lemován štětovaným povrchem z místního kamene s expozičními válci pro rostliny. Vyvýšené záhony a expoziční válce jsou z oceli, jejíž použití odkazuje na rudné hornictví v Krkonoších, použití místního kamene technikou štětování na řemeslný um původních obyvatel Krkonoš. Spáry štětovaných ploch vytvářejí podmínky pro samovýsev pěstovaných rostlin. Použitý kámen a ocel navozují atmosféru surové horské přírody. Stínicí textilie vytváří vlajkový stín, který se s pohybem spuštěné stínovky stále mění. Ideální zálivku podle potřeb dílčích záhonů zajišťuje automatický závlahový systém.



Ing. Petra Löffelmannová

Absolventka oboru ZAKA zahradnické fakulty MZLU v Lednici na Moravě, zahradní architektka se specializací převážně na soukromou zeleň, vede projekčně-realizační firmu GRAS spol. s.r.o.

Střední část

Prostor vymezený průčelím skleníku a novým skladem nářadí zahrnuje expoziční záhon s rostlinami ve volné půdě, záhonem s rostlinami skalních štěrbin s expozičními válci, původním záhonem genofondových vrb a liniovou výsadbou jeřábu sudetského. Stromy vnášejí do prostoru vertikálu, vizuálně podporují hlavní osu. Obslužné pěšiny jsou z žulového perku, vymezené ocelovou pásnicí v úrovni terénu. Povrch záhonů je mulčován podle požadavků rostlin jemně mletou borkou v kombinaci s listovkou nebo minerálním mulčem frakce 2/4 o mocnosti 5 cm z lomu Košťálov. Střední část je ukončena expoziční a návštěvníci jsou směřováni k výstupu brankou.

Zadní část

Prostor náležící k novému skladu nářadí a květináčů. Nově navržený sklad je umístěn v ose se skleníkem, hlavní provozní pěšina pokračuje v kompoziční ose spolu s liniovou výsadbou jeřábů. Zadní – provozní část je doplněna o kompostéry, nádoby na substráty. Není součástí expoziční, přesto je svým provedením a uspořádáním a návazností na hlavní kompoziční osu určena k prohlídce s tematikou kompostování, příprava substrátů. Samozřejmě součástí vybavení jsou ocelové válce pro jímání dešťové vody pro závluku.

Realizace tohoto projektu byla velkou zkušeností pro mne i náš realizační tým. Úpravy byly náročné, na malém prostoru, bez možnosti použití herbicidů. Jak už to bývá, realizace se neobešla bez časových prodlev, nepřízně počasí, nervů na pochodu, drobných změn a zmatků, ať už to bylo přesazování téměř zatažených rostlin před zahájením prací, jejich ochrana na dočasném stanovišti před slimáky, matkou kosicí a hlodavci, vybledlé názvy na popiskách, návštěva srnek. Některé rostliny zdárně přečkaly zimu, jiné sežrali škůdci. A tak jsem byla okolnostmi přinucena upravit osazovací plán Ing. Jiřího Martínka a ty kytky se naučit. Až čas ukáže, jak se dílo povedlo. Odměnou bude, až najdu ve spárách kamenného štětu semenáčky kontryhelu rozeklaného (*Alchemilla fissa*).





◀ Nový sklad s technickým zázemím

Reconstruction and opening of the gene bank in Vrchlabí

The gene bank for protected and endangered plant species in Vrchlabí serves to preserve, cultivate, and exhibit the specially protected plants growing within the Krkonoše National Park and its buffer zone. The former layout and design of the gene bank became obsolete and unable to accommodate contemporary requirements. The project was designed in 2017 in collaboration with the author of this article and Ing. Jiří Martinek as an expert guarantor. The actual implementation took place between September 2018 and July 2019.

◀ Hlavní podélná osa. Pohled po hlavní kompoziční ose od skleníku

▶ Expoziční válec

▼ Vyvýšené záhony se stínovkou. Čelní svislou stínovku lze výškově upravit a regulovat tak přístup světla



TÉMA: KRAJINOU POZNÁNÍ





Školní zahrada z pohledů žáků a učitelů

Jak by měla vypadat školní zahrada z hlediska zahradního architekta, to asi nemusíme ani naznačovat, ostatně píšeme článek pro odborné čtenáře, kteří vědí, co je jedovaté, které stromy se lámou, když po nic lezete vzhůru, vědí, jak zásadní je různorodá zeleň pro náladu i obnovení pozornosti, jak dostat na školní zahradu vodu a taky biodiverzitu. My po zkušenostech s dětmi i učiteli představíme několik zajímavých momentů, na které je třeba při budování zahrady pro školy a školky myslet tak nějak navíc. Jednotlivé momenty jsme se rozhodli číslovat, takže vzniklo takové školně zahradní desatero.

T: Martin Kříž
F: Justina Danišová

◀ Příroda je neskutečně pestrá, všechny tvary, vlastnosti, barvy a názvy se dají ve výuce využít. Přírodniny jsou výborné pomůcky pro rozšiřování slovní zásoby nebo rozvoj fantazie

1. Děti (i učitelé) si chtějí zahradu tvořit tak trochu sami

Ty tam jsou doby, kdy reformní učitel Eduard Štorch dostal k užívání část Libeňského ostrova a s pomocí dětí tam vybudoval Dětskou farmu. Ano, děti sami stavěly svou budoucí školu a na tom se toho tolik naučily. Dnes už by děti nejen kvůli přísným předpisům, ale i stavebním materiálům, bezpečnosti práce nebo i přebujelému kurikulu těžko postavily tělocvičnu, zahradní chatku nebo jen altán.

Ale zahradu, tu pořád budovat mohou. A mohou se zapojit ve všech částech, v plánovací, projektové, rozpočtové, stavební, udržovací... Jen je potřeba je tu více, tu svobodněji vést, ukázat jim, jak může, nebo nemusí vypadat školní zahrada, a k tomu jsou fajn zahradní architekti.

Výzkumy v zahraničí ukázaly, že pokud byly děti vtaženy do plánování budoucí zahrady a dospělí se jich ptali na jejich názory a potřeby, děti i -náctiletí pak pozemek kolem školy vnímali víc jako svůj. Tato zkušenost ovlivnila nejenom vztah dětí k tomuto pozemku, ale také jejich postoje a chování ke škole jako takové.

2. Školní zahrada by měla být polotovarem

Skutečné jídlo se uvaří až při výuce samotné. Děti se účastní plánování, zahradu osázejí, vyrobí ptačí budky a krmítka, budují dočasná či trvalá umělecká díla, která končí jako mobiliář jejich zahrady. Děti zvládnou natřít plot, opravit schody, naplnit vyvýšený záhon nebo prosít kompost. Nebudujeme zahradu na klíč. I cesta může být cíl, tedy budování a péče o zahradu nabízí víc příležitostí k přirozenému vzdělávání než jen používání hotové profesionální zahrady.

Školní zahrada může fungovat i jako místo setkávání komunity kolem školy. Proto se hodí při budování či udržování zahrady oslovit rodiče, absolventy a místní. Z počátku je náročné vše rozpohybovat, ale tam, kde se to povedlo, získává zahrada další zásadní funkci přesahující hranice školy.

3. Chybami se člověk učí

Když postavíte školu špatně a ona vám spadne na hlavu, je to průšvih. Když se něco nepovede v zahradě, dá se to (není-li zahrada nedotknutelné umělecké dílo) opravit, vysadit znovu, pokácet a vyřezat, vyměnit, rozorot nebo udělat lépe. Děti budou rády, že mohly k opravě a vylepšení přispět, že se zahrada pod jejich vedením a péčí mění, zlepšuje.

Počítejte s tím, že školní zahrada není nikdy dokončena. Tedy že se stále vyvíjí, každá nová třída má možnost tu něco změnit, opravit, vybudovat. To umožňuje i novým dětem zapojení do celého procesu plánování nebo realizace.

4. Zahrada musí umět učit

Sice mluvíme o zahradě a v tom slově je skryto to, co si pod pojmem zahrada představujeme. Čekáme tu místa, kde budeme něco pěstovat, místa, kde bude něco kvést, místa, kde se bude dát příjemně relaxovat. Ale školní zahrada by měla umět i učit, třeba fyziku (v podobě meteorologické stanice, páky, kladky, nakloněné roviny), matematiku (potřebujeme měřit a odhadovat vzdálenosti, zjišťovat sklony svahů, výšky stromů), zeměpis (hodit se prostor na modelování terénu, pohoří, světadílů, třeba pískoviště, prostor pro simulaci eroze, tedy voda a svah...). Zahrada by měla mít místo, pro pohyb, kde se dá běhat, skákat a kutálet, místo pro posezení ve stínu, kde se dá sdílet i hrát jednoduché divadlo či postavit dočasnou laboratoř nebo dílnu. Zeptejte se učitelů, co a hlavně jak chtějí v zahradě učit a co k tomu potřebují.

Zahrada učí také přírodopis, takže by neměla být postavena na amerických a asijských kultivarech, které unifikují naše parky a veřejné prostory. Měla by být plná našich divokých rostlin, kopřiv, kopretin, kapradin, šťovíků, chrp, trav, mechů a lišejníků, tradičních ovocných odrůd nebo zeleniny a polních plodin...

5. Zahrada musí podporovat kreativitu dětí

V arboretu a botanické zahradě stačí popisky druhů stromů a třeba promyšlená zákoutí a mikroklimaticky oddělené biotopy, v zahradě školní potřebujeme ještě něco navíc. Tady musí jít zahradní sterilita úplně stranou a trávníky, záhony, dřeviny musí být co nejpestřejší. Ale ani to nestačí, děti potřebují materiál pro hru, výuku nebo výzkum, a taky pro umělecké vyjádření. Potřebují, aby se v zahradě válely klacíky, kamení, šišky, špalíky, hromady s pískem, oblázky, hlinou, blátem. Neměla by tu chybět místa, kde si můžeme něco ustříhnout či utrhnout pro tvoření a bádání. Z materiálu, který zahrada nabízí, mohou děti stavět, skládat písmena a slova, tvořit obrazce nebo umělecká díla.

Zatímco klasická hřiště podporují především fyzickou zdatnost dětí, přírodní hřiště a zahrady přinášejí podněty pro větší rozvoj kreativity, představivosti a sociálních vazeb. Přírodní prostředí nabízí dětem pestřejší paletu her i pohybu a podporuje zapojení všech dětí navzdory jejich rozdílům. Více najdete v knize Tajemství školy za školou (volně ke stažení na www.ucimesevenku.cz/stahuji).

6. Nezapomínejme na pohyb a bezpečnost

Pohyb po cestičkách mezi záhony a jednotlivými prvky tím nemyslíme, myslíme pohyb po celé zahradě. Výzkumy ukazují, že při výuce v přírodě se děti pohybují víc než v tělocvičně. Proto by nemělo být místo



Ing. Martin Kríž

se věnuje dlouhodobě výuce venku, badatelství a přesunem školní výuku do školních zahrad. Je programovým ředitelem Chaloupek, ekocentra, které vydává metodiky pro výuku v zahradě, pomůcky pro výuku v terénu a také elektronický časopis Školní zahrada. Více na www.skolni-zahrada.cz. Spolu s Justinou Danišovou stojí za platformou Učíme se venku (www.ucimesevenku.cz), která se snaží vytáhnout učitele všech předmětů a stupňů do přírody.



Zdroje pro další inspiraci

skolni-zahrada.cz
ucimesevenku.cz
promenyproskoly.cz

▲ Využívejte barvy zahrady, v našem případě podzimní listí a podzimní slunce

► Děti mají rády úkryty. V rohu zahrady, kam učitel nevidí, jim vytvořte malé soukromí. Když bude k dispozici materiál, děti si ho vytvoří samy. Když ne, použijte plachty, stany, vrbové stavby apod.



◀ Noste si své oblíbené pomůcky ven a svá umělecká prostorová díla vyrábějte přímo tam. Třeba modely lidského těla, světadílů, zvířat či bájných tvorů. V našem případě obří stonožka z modelíny



◀ I nudná hodina češtiny se venku může proměnit v zábavu, děti se více pohybují a spolupracují. Zahradá úplně vybízí k tomu využívat jiné metody a formy výuky

v zahradě, kam se „nesmí“, aby se něco nepodupalo, nepolámalo... Ta zahrada je tu pro děti. A nechte jim v zahradě alespoň jednu travnatou plochu o velikosti tenisového hřiště na hry, setkávání, běhání nebo relaxaci v trávě. Taky nás trápí, když se ze zelených zahrad stávají betonová či tartanová hřiště, ale viděli jsme i opačné trendy, kdy se prostor pro pohyb dětí naopak zmenší a velkou plochu zakryje sice hezká a barevná, ale omezující trvalková výsadba.

A asi budeme nosit dříví do lesa, když budeme psát, že zahrada má být bezpečná, taková, kde nehrozí pády z výšek, ostré předměty, kde není chemie... Ale pozor, bezpečná ne zcela, nějaké mírné riziko je naopak k užítku. Třeba strom, na který děti vyšplhají, ale nepadají z velké výšky, kláda, po které mohou přejít, nebo i něco mírně jedovatého, kde se společně naučíme, že tohle se ochutnávat nemá. Mírné riziko nám neublíží, ale zkouší naše schopnosti a žene nás dál. Práce s přirozeným rizikem u dětí rozvíjí sebezodpovědnost.

Výzkumy v zahradách také ukázaly, jak zásadní je pro děti mít v zahradě či kolem školy místo, kde se mohou jakoby ukryt před zraky dospělých. A možná překvapivě to děti neláká pro záškodnickou činnost, ale je to místo pro rozvoj zodpovědnosti a sebehlídání. Stačí hustý keř, vrbové stavby, terénní nerovnost atd. Ne všude je to možné, ale je dobré o přínosu těchto míst vědět.

7. Nezačínejme nutně altánem

Pro učitele je středobodem školní zahrady nějaká přírodní učebna, jednou altán, jindy chatka, někdy i zděná vytápěná budova. Nic proti altánům a zahradním domkům, ale kdy jdou děti s výukou do zahrady? Když je hezky a neprší. Potřebují se tedy schovat hlavně před sluníčkem a větrem (když si chtějí nebo spíš musejí něco zapsat). Učebna, kde je shromaždiště, kde děti dostávají úkoly a kam nosí své výzkumy, to mohou být i jen špalky pod stromem, lavice a stoly pod pergolou nebo pod plátným stanem (který se dá přemístit, na zimu uklidit, koupit nový).

A platí, že čím víc je zahrada podobná interiéru školy, tím víc podporuje frontální výuku a brání novým metodám.

8. Školní zahrady mají být plné života

Dítě v základní (i mateřské) škole má poznávat svět tak, že žasne a je ohromeno z toho, jak svět funguje, kolik má tvarů a barev, jaké souvislosti a zákony zde fungují. A to dětem nepředstaví sebelepší učebnice, filmy ani didaktické pomůcky tak, jak příroda sama. Budujte dětem zahrady plné brouků, včel a motýlů, žab, plazů, ptáků a ježků. Ale i krtků a mravenců. Ve škole nemají padat termíny jako plevel nebo škůdce, ale spíš biodiverzita, přírodní rovnováha nebo potravní řetězec...

Jsme rádi, když v zahradě vznikají přirozené ostrůvky divočiny. Nemyslíme jen hmyzí hotely, škvorníky, krmitka, pítka, ale i ještěrkoviště v suché zídce či hromadě kamenů, jezírko nebo alespoň mokřad, kompost, kus „louky“, nebo divoké zarostlé místo s mrtvým dřevem atd. Příroda často vše sama a zdarma brzy zabydlí a děti mohou sledovat život v přímém přenosu, což se do žádné učebnice nevejde.

9. Školní zahrady jsou zahrady bez chemie

Jsou to zahrady bez pesticidů a umělých hnojiv. Jednak tím dětem ukážeme, že zahrada může fungovat jako přírodní (vždyť i proto je tolik školních zahrad certifikováno jako ukázková přírodní zahrada), navíc můžete všechny plody, ale i květy nebo listy s dětmi ochutnávat a mohou skončit i ve školní jídelně. Ano, legislativa to povoluje, máme k tomu i posvěcení hlavního hygienika ČR. Co nejvíce se snažme omezit i různé textilie z umělých vláken a plastové recykláty. Hlídejme, co dáváme do bioodpadu a co končí na kompostu. Často se stává, že zahrada je pak plná mikroplastů a kusů rozpadlé mulčovací textilie. Snadno lze s dětmi mulčovat posekanou travou či jiným přírodním materiálem. Školní zahrada je často ostrovem v betonovém moři, měla by být co nejzdravější pro děti i samotnou zahradu.

10. Estetika versus kýč

A na závěr jedna prosba pro vás, zahradní a krajinářské architektky. Školy (zahrady, interiéry, nástěnky i učebnice) trpí nedostatkem estetického cítění. Ve školkách i školách se z nějaké přežití snahy o způsobení prostor dětem objevuje kýčovitá výmalba, přehnaná barevnost, práce s kýčovitými šablonkami, rozpačitě infantilní obrázky a písmo. Pomozte do škol i prostřednictvím zahrad dodat trochu uměleckého přesahu, odvahy, inovativního pohledu na věc. Tím mladého člověka pomůžete kultivovat. Za to chceme moc všem architektům poděkovat. Věřte, že budování školní zahrady je víc než jenom zakázka, je to poslání, stejně jako samotná výuka dětí.

A poslední tip z praxe. Pro udržitelnost zahrady je zásadní, aby celou práci netáhl ze školy jen jeden učitel či jedna třída. Zahrada by neměla zůstat „na hrbu“ učitelky pěstitelských prací a školníka. Budování zahrady je příležitostí, jak může vzniknout aktivní jádro učitelů, rodičů, dětí, nadšenců, kteří k sobě postupně nabalují další, a zahrada se tak stává věcí všech. Pak nehrozí, že s odchodem třídy, učitele či výměnou ředitele vše rychle skončí.

School garden from the perspective of pupils and teachers

A school garden is a teaching area where hundreds of children's hands and feet will be active every year. Children will play there and need a creative and safe space to study and explore. They need gardens that are varied and full of life, and also full of scents and flavours as they explore all the tastes – it must be completely free of poisons and chemicals. We have provided a set of guidelines for setting up a good school garden. It portrays the garden from the perspective of the pupils and the teachers of elementary and nursery schools.

STROMY OD VAN DEN BERK JSOU VYSAZENY NA ZAJÍMAVÝCH MÍSTECH V EVROPĚ

Excelentní stromy na unikátní místa



Dětské hřiště Hojlandia – Banská Štiavnica, Slovensko

Školka Van den Berk je specializována na střední až velmi vzrostlé stromy a keře. Na přibližně 450 hektarech pěstujeme více než 1600 druhů a kultivarů a jsme jedna z největších školek v Evropě. Stromy dodáváme do 35 zemí.

Naše stromy jsou pro veřejný prostor, developerské projekty, parky, privátní zahrady a další místa. Spolupracujeme s krajinnými architekty, realizátory, developery, zahradníky a také s městskými částmi. To nám umožňuje dokončit úspěšné realizace.



VAN DEN BERK
ŠKOLKY

DONDERDONK 4
5492 VJ SINT-OEDENRODE
NIZOZEMÍ
DAVID@VDBERK.CZ
WWW.VDBERK.CZ

All the knowledge.
Almost all of the trees.



Zahrada jako herní krajina

Mateřskou školou u nás prochází valná většina předškolních dětí, a tak se prostor školní zahrady stává nezanedbatelným fenoménem pro jejich rozvoj. Školní zahrada může velkou měrou přispět k všestrannému rozvoji dětí a k vybudování pouta k přírodě, se kterou se dnes často setkávají jen v omezené míře.

T: Magdalena Smetanová F: Matyáš Vivodík

Psychologové i pedagogové se shodují, že volná, svobodná hra má naprosto zásadní význam pro správný duševní, psychický i sociální vývoj dětí. Stejně důležitou roli představuje volná hra i pro rozvoj jejich individuálních mentálních i fyzických schopností a dovedností.

O pozitivním působení přírodního prostředí na člověka, a tedy i na děti, se dnes již nepochybuje. Mluví se o důležitosti vztahu člověka k přírodě a o tom, že se toto pouto buduje již v raném předškolním věku. Pokud není v tomto krátkém období navázáno, jen obtížně se jeho absence později dohání.

Příležitostí k volné hře, stejně jako možností k vytvoření vztahu k přírodě, mají dnešní děti obecně podstatně méně, než jsme měli kdysi my. Děti (pomín-li covidový rok) tráví svůj život ve škole, odpoledne přejíždějí z kroužku na kroužek a ve volném čase sedí u tableťů či počítačů, v lepším případě zavítají s rodiči na oplocené, často typizované hřiště. Pro velkou část mladších dětí je školková zahrada jediným venkovním prostředím, se kterým jsou v pravidelném kontaktu. Zahrada mateřské školy má tak v dnešní době nezastupitelnou úlohu v procesu seznamování dětí s přírodním prostředím a budování zdravého vztahu k němu.

Nemalé ambice

Školní zahrada MŠ je poměrně ambiciózní projekt. Má sloužit k poznání, učení, zábavě, aktivnímu pohybu, hrám i odpočinku. Měla by nabízet inspirativní prostředí s dostatkem podnětů a kromě tradičních herních příležitostí umožňovat i variabilní využití pro volnou, kreativní hru a zkušenostní učení. Měla by se stát venkovní učebnou a umožňovat rozvoj tvůrčích schopností a fantazie. Zároveň by měla děti vést k poznání přírody a jejich zákonitostí a cyklů.

Veškeré tyto funkce je třeba koncepčně sladit tak, aby byl na zahradě umožněn pobyt více samostatných skupin (tříd) dětí, a to ideálně po většinu času, který tráví v zařízení MŠ. Zajistit je potřeba také hladký každodenní provoz zahrady včetně její dlouhodobé údržby.

Ani sebelépe navržená školková zahrada ale nemůže nikdy plnohodnotně fungovat bez osvíceného personálu. Děti potřebují průvodce, kteří jim poskytnou dostatek volnosti, podnětů a inspirace k volné hře a zároveň do denního programu začlení řízené aktivity, které budou v maximální míře využívat potenciál, který prostor zahrady nabízí.

Herní krajina

Zahrady, které děti baví a které je zároveň přirozeně pobízejí k objevování okolního světa, mohou vypadat velmi rozdílně. Jednoduše by se snad

daly popsat jako malé herní krajiny. Jsou členité, skrývají různá zákoutí a mají v sobě alespoň malou jiskřičku dobrodružství a improvizace.

V našem ateliérovém pojetí jsou základními stavebními prvky takové školkové zahrady terénní modelace, zeleň a cestní síť. Tyto tři prvky, jsou-li správně promyšleny a následně kvalitně zrealizovány, představují nadčasovou bázi zahrady, která už i sama o sobě funguje jako inspirativní prostor vybízející k různým aktivitám. Herní prvky, které jsou jinak neodmyslitelnou součástí zahrad pro děti, jsou v takové herní krajince už jen třešničkami na dortu. Narozdíl od kvalitně založených terénních modelací, vegetace a povrchů mají herní prvky a vybavení zahrady vždy omezenou životnost. Naším cílem je, aby si zahrada zachovala svou působivost i tehdy, pokud některé z prvků doslouží a nějaký čas nebudou dostatečné finance na pořízení nových. Promyšlenou složitou prolézačku ze sítě a kulatin tak může nahradit kmen stromu pokácený v sousedství a zahrada tím neztratí svou logiku ani svůj šarm.

Autorské herní prvky

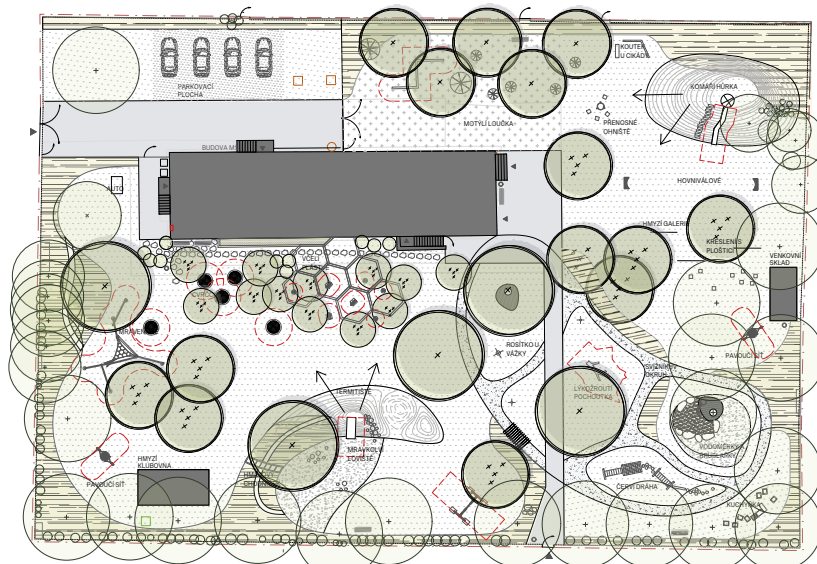
To však neznamená, že s herními prvky a vybavením zahrady v návrhu nepočítáme. Naopak, herní prvky jsou ozdobou a skutečným oživením zahrady. Jejich podoba a řemeslné zpracování je zásadní pro správné fungování, dlouhodobou udržitelnost, i pro celkový výsledný efekt zahrady. Dáváme přednost autorským prvkům, které umožňují lépe reagovat na konkrétní náladu či téma dané zahrady a pomáhají podtrhnout její jedinečnost.



Magdalena Smetanová

Je spoluzakladatelkou ateliéru krajinné architektury in-site. Kromě práce na krajinných projektech malých i velkých měřítek se dlouhodobě věnuje prostorům pro hru a zahradám pro děti. Je aktivní členkou spolku Město přátelské k dětem, z. s., a České asociace pro krajinnou architekturu (ČAKA; sekce SZKT).

▼ Studie zahrady mateřské školy v Plané u Mariánských Lázní





◀▲+▲ Herní plocha v podobě včelích pláství s vývojovými stádii včely a se zapuštěnými herními domečky se stala jedním z dominantních prvků zahrady MŠ Planá. Časem by ji měl zastínit "hájek" z vícekmenných muchovníků

▼ Improvizovaná herní kuchyňka by neměla chybět v žádné školkové zahradě

Venkovní zázemí

V současné době je samozřejmou součástí zahrad pro děti venkovní učebna, která umožní pobyt dětí v zahradě i za nepříznivého počasí. Využívána je nejen k venkovním tvůrčím a výukovým aktivitám, ale také jako zázemí pro různé sešlosti a slavnosti. Návrh zahrady mateřské školy s sebou nese také řešení přístupnosti vody a toalet při pobytu venku, a zajištění dostatečné kapacity úložných prostorů pro zahradní náčiní i venkovní hračky včetně například odrážedel a koloběžek.

Jako každá zahrada, i ta školková by měla být vždy navržena na míru pro daný prostor a pro dané uživatele. Podobu zahrady v průběhu projektových prací důsledně konzultujeme s personálem školky, jak s paní učitelkami, tak se zahradníkem, který ji bude mít v dalších letech na starosti.

Věc veřejná

Organizujeme veřejná projednání, na kterých zahradu představujeme zástupcům místní samosprávy, rodičům i dětem, aby měli možnost vyjádřit svá přání i potřeby a zároveň příležitost pochopit, jakým směrem se návrh ubírá a proč. Pokud je to jen trochu možné, zapojujeme do diskuze o podobě zahrady také děti. Správně vedená participace s dětmi je samostatnou kapitolou nenásilného vzdělávání a výchovy, která by měla ideálně provázet úpravu školní zahrady od jejího plánování až po realizaci.

Snažíme se, aby zahradu všichni její uživatelé vzali za svou. V případě školních zahrad ale zůstává faktem, že se její osazenstvo každý rok obměňuje, a tak musí být zahrada jednoznačně nadčasová.

Závěr

Dobře koncipovaná zahrada mateřské školy, je-li v rukou osvětleného pedagogického personálu, může v životě dnešních dětí znamenat opravdu hodně: Může být oázou, kde děti zažijí alespoň kousek dobrodružné svobody a kde se mohou nechat okouzlit proměnlivým, a tedy trochu nevyzpytatelným přírodním prostředím. Mohou narazit na zajímavé nebo třeba i trnité keře či vidět ptáky, ježky, ještěrky, brouky, a žížaly a snad ještě pořad i pilné včelky či motýly.



Garden as a landscape for play

A school garden is a rather ambitious project. It should allow for exploring, education, leisure, active exercise, play, and relaxation. It should offer an inspiring environment with plenty of stimuli, but besides traditional play opportunities it should also enable variable use for free creative play and experience learning. Additionally it plays an important role in developing the children's relationship with nature that so many of them nowadays encounter in only a limited way.

MŠ Planá

Mateřská škola v Plané je klasickým příkladem MŠ založené za minulého režimu. Velkokorýsá rovinatá zahrada o rozloze přes 5 000 m² poskytuje dostatek prostoru pro každodenní pobyt asi 100 dětí ve věkovém rozpětí od tří do sedmi let. Dvoupodlažní panelový objekt s navazujícími zpevněnými plochami a provozním vjezdem je situován v severní části pozemku. Školka se nachází v ulici Havlíčkova, v klidné lokalitě v sousedství rodinných zahrad a bytových domů.

Kromě dostatečné rozlohy je výhodou zahrady také obvodová zeď v podobě vzrostlých lip a vícedruhového živého plotu. Benefit představuje i přízemní přístavba u hlavního vstupu do budovy, ve které je situováno zázemí s úložnými prostory a s venkovními toaletami.

Původně se v zahradě nacházelo pouze několik dožívajících herních prvků, které byly na rovném travnatém prostoru zahrady rozmístěny nahodile, bez koncepce. Chybělo členění prostoru, zeď byla omezena na obvodové partie pozemku a zahrada působila neúrodně. V severovýchodním rohu parcely se nacházela terénní modelace o výšce asi tří metrů, zřejmě deponie vytěženého materiálu ze stavby zpevněných povrchů, kterou jsme mohli využít v návrhu rekonstrukce zahrady.

Cílem celkové rekonstrukce bylo koncepčně uspořádat a efektivně využít velkokorýsý pozemek MŠ tak, aby plnohodnotně sloužil pro čtyři dětské třídy. Tématem návrhu se stal hmyzí svět, čemuž odpovídá půdorysné tvarosloví jednotlivých ploch i název a podoba autorských herních prvků a vybavení zahrady. Pomocí keřových skupin, terénních modelací a mlatové stezky je zahrada pomyslně rozdělena do čtyř místností, aby každá třída měla svůj herní a výukový prostor. U budovy vznikl ve vazbě na hlavní přístupovou cestu mlatový okruh pro odrážedla a tříkolky. Prostor provozního vjezdu a parkovací plocha jsou od pobytové části zahrady odděleny oplocením.

Venkovní hmyzí učebnu, která svým řešením odkazuje na populární hmyzí domečky, navrhla Ing. arch. Klára Kuncová z atelieru Mooza Architecture.

Na hladkém průběhu procesu navrhování i na výsledné podobě realizace se významným způsobem podílela osvětlená ředitelka MŠ v Plané Lenka Vivodíková. Zásadní pro zdar akce byla i výrazná podpora záměru od vedení města. Štěstí jsme měli také na firmu, která se s upřímným zápalem ujala realizace herních prvků a vybavení v zahradě. Patří jim všem velký dík.



„Venkovní učebna svým pojetím tak trochu odkazuje na dnes populární hmyzí hotely. Typické dělení na jednotlivé sekce s různorodými výplněmi, kam se může schovat hmyz všeho druhu, připomínají především boční fasády altánu. V našem případě mají tyto výplně různé funkce: v jedné sekci jsou úložné bedýnky, v další tabulová barva, v jiné zase herní prvky. Kruhové otvory v přední fasádě zas připomínají dírký, které jsou pro činnost zástupců hmyzu typické. Paralel je tedy mnoho, jen namísto hmyzu se zde rojí děti!“
— Klára Kuncová, Mooza Architecture



Výukový prostor pod širým nebem

Tematické zahrady v samém srdci Lednicko-valtického areálu otevírají své brány návštěvníkům areálu Zahradnické fakulty MENDELU v Lednici již šestým rokem. V době covidové byly uzavřeny a návštěvníci si je mohli prohlédnout pouze virtuálně na webu www.lva.mendelu.cz. V červnu 2021, po téměř osmi měsících, opět otevřely své brány široké veřejnosti.

T: Věra Jungová

Jedinečný celek Tematických zahrad je rozdělen do jedenácti částí, mezi které patří například Stříbrná zahrada, Vodní zahrada, Bílá či Kuchyňská zahrada. Jednotlivé zahrady slouží k prezentaci výsledků experimentální, výzkumné a umělecké činnosti odborných ústavů fakulty. „Je pro ně signifikantní, že jejich autory jsou pedagogové z Ústavu zahradní a krajinářské architektury. Využití zahrad k výuce byl jeden z hlavních cílů autorů návrhu a tento cíl je nyní naplňován i při provozu zahrad,“ uvedla spoluautorka návrhu doc. Dr. Ing. Dana Wilhelmová.

Tematické zahrady se ve stěžejní části aktivit zaměřují na specifické téma, kterým jsou nástroje a metody krajinářské architektury. Aplikace tohoto tématu do praxe obecních a městských samospráv, do volby technologií při zakládání a péči o zeleň a v neposlední řadě zaměření klíčových výukových, vzdělávacích a osvětových akcí na toto téma stává celý projekt Tematických zahrad na významné místo nejen v regionu, ale i v celé České republice.

Projekt chce přispět také ke zvýšení zájmu o kvalitu a bezpečnost zemědělských produktů a potravin zvláště. Kvalita potravin vytváří přímou úměru s kvalitou zdraví. Je důležité názorně ukázat a popularizovat různorodost zemědělských plodin, ale také seznamovat s netradičními a regionálními plodinami, které mohou výraznou měrou přispívat ke zlepšení zdraví obyvatel. V neposlední řadě je cílem přiblížení problematiky aktivní tvorby prostředí pro život člověka včetně popularizace vědy a výzkumu co nejširšímu počtu potenciálních zájemců, zejména dětem a mládeži školního věku.

Během sezóny je v Tematických zahradách pořádána řada zajímavých akcí. Široká veřejnost si tak může zahrady jen prohlédnout nebo jejich návštěvu spojit s odbornou přednáškou, ochutnávkou nebo komentovanou prohlídkou. Po předchozí domluvě nabízíme také zajímavý environmentální program pro školy.

Přednášky, workshopy a jiné akce jsou nejčastěji situovány do Kuchyňské zahrady, která poskytuje vhodné zázemí a posezení ve stínu. Pokud to charakter pořádané akce vyžaduje, umísťuje se do této zahrady party stan, stoly s lavicemi nebo velkoplošná obrazovka. Další zahradou, která je často využívána pro různé akce nebo výstavy, je Účelová zahrada. Volná travnatá plocha lemovaná živým plotem z hlohyně poskytuje účastníkům určitou intimitu a klid. Zahrady tak mohou být i v době konání akcí zpřístupněny veřejnosti, aniž by byli účastníci rušeni. Účelovou zahradu využívají nejčastěji žáci základních a středních škol, kteří jsou objednáni na vybraný program, a také studenti studijního programu Floristická tvorba, kteří zde vystavují své florální objekty a aranžmá.



Programová nabídka pro školy

Pro školy připravujeme speciální environmentální programy. Odborná témata jsou podávána zábavnou a srozumitelnou formou. Žáci se tak mohou dozvědět více o osazovacích plánech vybraných částí Tematických zahrad, pomocí svých smyslů rozpoznávat jednotlivé druhy ovoce a zeleniny, vyrobit limonádu z místních produktů nebo se dozvědět něco o Lednicko-valtickém areálu. Svou běžnou výuku tak žáci stráví aktivně a zábavnou formou, navíc v příjemném prostředí zahrad. Programy pro školy jsou uzpůsobeny jednotlivým stupňům vzdělávání. V nabídce je pět základních témat, tj. voda, půda, sortiment kuchyně, architektura a historie.

Mezigenerační univerzita je úspěšný projekt, který v roce 2019 spustila Mendelova univerzita v Brně. Jejím cílem je podporovat pozitivní vztahy mezi prarodiči a vnoučaty pomocí vzdělávacích a volnočasových aktivit. Před propuknutím pandemie zavítal jeden z bloků Mezigenerační univerzity i do Lednice, kde účastníci v Tematických zahradách poznávali rostliny a koloběh jejich života.

Přednášky, workshopy a výstavy pro veřejnost

V sezóně připravujeme pro návštěvníky zahrad množství zajímavých přednášek, ochutnávek zahradnických produktů nebo workshopů. Většina z nich se těší velké oblibě, a jsou proto pro velký zájem každoročně opakovány, další části programové náplně jsou pravidelně obměňovány.

▲ Zahrady z dronu, červenec 2021. Foto Ústav plánování krajiny

◀◀ Žáci ZŠ Lednice během vzdělávacího programu. Foto Archiv Tematických zahrad



Bc. Věra Jungová

Manažerka Tematických zahrad Zahradnické fakulty MENDELU. Zajišťuje organizaci programu pro školy, komentované prohlídky zahrad a organizuje akce pořádané pro veřejnost.



▲ Tematické zahrady slouží jako názorný ukázkový celek pro prezentaci ucelených odborných témat související s problematikou zahradnictví, zahradní tradice a kultury životního prostředí. Kuchyňská zahrada, foto Ústav plánování krajiny

Největší událostí celého roku je zpravidla Víkend otevřených zahrad. Tento celoevropský projekt, do kterého je jen v ČR zapojeno přes 200 zahrad a parků, se koná každoročně druhý červnový víkend. Návštěvníci lednického kampusu se mohou těšit na bohatou záplavu květů v zahradách, komentované prohlídky, doprovodné přednášky, výstavy i program pro děti.

Floristika studentů představuje cyklus výstav seminárních či závěrečných prací studentů oboru floristická tvorba. Veřejnosti jsou na různých místech kampusu prezentována květinová aranžmá či kompozice, která se svým celkovým tématem výstavu od výstavy odlišují. Nejdůležitější je výstava prací vytvářených pro praktickou část státní závěrečné zkoušky studijního programu.

Jedlé květy patří mezi nejoblíbenější přednášky konané v Kuchyňské zahradě. Účastníci se dozvědí, které květy, květenství nebo jejich části se dají konzumovat, kandovat, nakládat a jak je lze využít při přípravě pokrmů. Mimo to zjistí, jaké nutriční látky jedlé květy obsahují a jaké blahodárné účinky na lidský organismus mohou přinést. Jedlé květy lze v rámci přednášky i ochutnat, a to hned v několika různých úpravách.

Kosení květnaté louky je určeno pro vyznavače tradiční kosy. Účastníci si vyzkouší nejen samotné kosení kosou, ale také její naklepávání a broušení. Nechybí ani odborný výklad a ucelený souhrn všech pro a proti této technologie údržby květnatých luk. Podle každoroční vysoké návštěvnosti

lze usuzovat, že kosení kosou si i v dnešní době nachází své pokračovatele.

Komentované prohlídky pro skupiny

Pro skupiny nabízíme komentované prohlídky Tematických zahrad a přílehlé Akademické zahrady. Tuto nabídku využívají nejčastěji skupiny odborníků z partnerských pracovišť nebo rozličné zájmové skupiny od zahrádkářů až po kolektivy firem, kteří si komentovanou prohlídku objednají v rámci svých teambuildingových aktivit v Lednicko-valtickém areálu. Tuto nabídku využívají návštěvníci nejen z Česka, ale přivítali jsme skupiny i ze Slovenska, Rakouska a Polska. Komentované prohlídky pořádáme pouze na objednávku v předem stanovených termínech.

Informace pomocí QR kódů

Zahrady však neslouží pouze široké veřejnosti, ale nabízejí prostor ke studiu nebo odpočinku studentům a pedagogům Zahradnické fakulty MENDELU. Díky tomu, že jsou zahrady součástí kampusu, přináší pro posluchačům možnost studovat v bezprostřední blízkosti učeben a kolejí, kde mohou studovat sortimenty rostlin v kompozičních a ekologických vazbách. Studenti navíc sami pomáhají s údržbou a péčí o zahrady, a učí se tak teorii získanou studiem používat v praxi.

K získání mnohem podrobnějších dat o konkrétních rodech, družích a kultivarech slouží štítky s QR kódy umístěné v záhonech u jednotlivých taxonů. Na webových stránkách lva.mendelu.cz jsou zveřejněny veškeré informace – plán zahrad, model, virtuální prohlídka ve formě videí a osazovací plány s fotografiemi sortimentu. Vlastní internetová platforma je navíc propojena s taxonwebem Zahradnické fakulty MENDELU, který systematicky prezentuje rostliny sloužící k výuce studentů v terénu.

Návštěvníci se rádi vrací

Tematické zahrady se každým rokem vyvíjejí, stejně jako se vyvíjí nabídka vzdělávacích akcí v nich konaných. Jsme rádi, že se mezi účastníky najdou i lidé, kteří naše akce navštěvují pravidelně. Je to podobně skvělý pocit, jako když k nám po letech zavítají absolventi a vždy jsou příjemně překvapeni, jak moc se toho od dob jejich studia na fakultě změnilo. Věříme, že každým rokem budou Tematické zahrady – „*Labyrint přírody a ráj zahrad*“ Zahradnické fakulty MENDELU naplňovat svůj vzdělávací a osvětový cíl a návštěvníci se do těchto míst budou rádi vracet.



Garden as an open-air classroom

Themed gardens represent a specific unit comprising eleven demonstration gardens within the campus of the Faculty of Horticulture of Lednice, part of Mendel University in Brno. The gardens function as an aesthetic element, but each of them offers space for presentations and outdoor lectures for students and public. Each of the gardens embodies a different topic and composition. In all the eleven gardens cover 16,452 square metres. Intriguingly each of the gardens has an equal area of 580 square metres. All the gardens have barrier-free access.



▲ Přednáška o jedlých květech v Kuchyňské zahradě. Foto Archiv Tematických zahrad

◀ Rozkvetlá louka v Tematických zahradách. Foto Věra Jungová

▼ Prarodiče se svými vnoučaty poznávají v rámci Mezigenerační univerzity rostliny a koloběh jejich života během ročních období. Foto AVC MENDELU



Samec nosorožka kapucínka. Tento druh mrtvého dřeva nepoškodí ani komposty nebo hromadami pilin



Broukoviště a jejich role v ochraně hmyzu

Z neznámého výrazu „broukoviště“ se v posledních letech stalo poměrně frekventované slovo. Vytváření broukovišť je dnes celkem běžnou záležitostí, a to jak ve volné krajině, tak i ve veřejné zeleni či na soukromých zahradách. Zatímco s rostoucím počtem broukovišť vyvstává otázka, zda tato aktivita opravdu ve všech případech prospívá ochraně přírody, v ekologické výchově je jejich význam nezpochybnitelný.

T+F: Jiří Řehounek



**RNDr. Jiří
Řehounek**

Učitel a biolog, absolvent učitelství na Přírodovědecké fakultě UP v Olomouci, rigorózní zkoušku v oboru zoologie složil na téže škole. Učí biologii a geografii na Gymnáziu v Soběslavi a pracuje v jihočeském spolku Calla. V něm se zabývá mimo jiné ochranou hmyzu, přírodě blízkou péčí o městskou zeleň, obnovou území po těžbě nerostných surovin nebo ekoporadenstvím. Publikuje odborné i popularizační texty, především s tematikou ochrany přírody a entomologie.

Jako broukoviště označujeme seskupení kmenů, špalků či větších větví, které částečně zapustíme do půdy nebo je položíme na její povrch. Populárním způsobem, jak chránit přírodu, se broukoviště stala nejprve ve Velké Británii, kde je místní znají pod původním názvem loggery. Využívají se v soukromých zahradách i veřejné zeleni, kde slouží jako vhodné prostředí pro řadu druhů organismů vázaných na mrtvé dřevo, mimo jiné i pro roháče obecného, největšího evropského brouka.

V České republice se nápad uchytil s určitým zpožděním. Vůbec první české broukoviště vzniklo v dubnu 2010 v zámeckém parku v Lysé nad Labem, který tehdy poničila vichřice. Kromě větších kmenů zakopaných do půdy u něj najdeme také informační tabuli a obří plastiky roháčů a páchníků, tedy druhů vázaných na mrtvé dřevo. Od té doby u nás vzniklo mnoho dalších broukovišť – od malých zahradních až po rozsáhlá, jejichž vybudování někdy úřady ukládají jako podmínku v rámci správního řízení.

Jak vlastně broukoviště vytvořit? Při zakopávání špalků nebo kmenů do půdy musíme myslet především na bezpečnost. Doporučuje se proto zapustit pod povrch minimálně třetinu jejich délky, aby byla zajištěna potřebná stabilita celého broukoviště. Nejlépe se hodí dřevo tzv. tvrdých listnáčů, které po zapuštění do země velmi dlouho vydrží. Vůbec nejlepší je pak dřevo dubové, zejména proto, že dub hostí v ČR největší množství ohrožených druhů bezobratlých živočichů. Protože je však v naší krajině mrtvého dřeva kritický nedostatek, nepohrdnou mnohé druhy prakticky jakýmkoli dřevem větších objemů, které ve svém okolí najdou.

V broukovištích se můžeme setkat s mnoha druhy mrtvého dřeva, a to včetně ikonických brouků české ochrany přírody, například různých zlatohlávků, nosorožka kapucínka nebo roháče obecného. Naproti tomu druhy, jejichž larvy žijí v živém dřevě, mohou v broukovišti v nejlepším případě pouze dokončit vývoj. Do osluněných nadzemních částí kmenů můžeme také navrtat otvory o různém průměru a vytvořit tak jakousi obdobu tzv. hmyzích hotelů, kterou velmi rychle osídlí zejména samotářské včely. Jinak může broukoviště poskytnout útočiště i mnoha dalším druhům, například slepýšům, ještěrkám či drobným pěvcům.

Broukoviště jako problém i šance

Na první pohled by se mohlo zdát, že vytvoření broukoviště je z pohledu ochrany přírody jednoznačně pozitivním počinem. To ale nemusí být tak docela pravda. Hlavní nebezpečí spojené s broukovišti spočívá v tom, že mohou snadno fungovat jako „ospravedlnění“ pro kácení starých, biologicky

cenných stromů. V posledních letech často zaznívá názor, že pokácení takových stromů vlastně nevdá, když z nich následně uděláme broukoviště. To je ovšem velký omyl. V broukovišti se totiž logicky nachází pouze mrtvé dřevo, takže v něm nemohou dlouhodobě přežívat druhy dřeva živého. Navíc jde o dřevo, které se stalo mrtvým ve stejném okamžiku a stejně rychle se také rozpadá. Stromy v parku nebo v aleji naproti tomu neustále poskytují různorodou a proměnlivou směsici stanovišť, většinou včetně mrtvého dřeva.

Přínos broukoviště pro ochranu přírody se tedy v řadě případů může blížít nule, některá broukoviště pak mohou ohroženým druhům vyloženě škodit. Zejména v případech, kdy se má kácet strom s výskytem zvláště chráněných druhů brouků, musíme brát broukoviště až jako poslední a nejméně vhodné řešení, snad s výjimkou spálení dřeva v kamnech. Mnohem lepší variantou z pohledu ochrany hmyzu je strom prořezat a snížit jeho těžiště nebo ho alespoň ponechat na místě jako torzo nebo vysoký pařez. Vytvoření broukoviště ze stromů, které nemají větší biologickou hodnotu, naopak může na vhodném místě některým méně specializovaným druhům pomoci.

Přínos broukovišť pro ekologickou výchovu je naopak nezpochybnitelný. V poslední době si totiž lidé začali zvykat, že mrtvé dřevo z našich zahrad a měst okamžitě zmizí, a to včetně vyfrezovaných pařezů. Právě v pařezech nebo okolní půdě se přitom mohou ukrývat larvy roháčů nebo dalších

Insect habitats and their role in protection of insects

An insect habitat is a cluster of logs or larger branches, usually partially covered by soil. The idea comes from Great Britain where insect habitats are used to protect species living on dead wood. The first Czech insect habitat was created at the chateau park in Lysá nad Labem following a gale that swept through the park. Since then, insect habitats are being established in parks, gardens, and in the open countryside of the Czech Republic. However, there are also some problems related to them, especially if they serve as an alibi for felling old but biologically valuable trees. On the other hand, they are undoubtedly beneficial for facilitating environmental education.



První české broukoviště vzniklo v zámeckém parku v Lysé nad Labem



▲ Biotopem celoevropsky chráněného páchníka hnědého jsou dutiny ve starých stromech

► Larva zlatohlávka a dospělí zlatohlávci tmaví v zahradním kompostu



◀ Roháč obecný je náš největší brouk. Jeho larvy se vyvíjejí v půdě a žijí se mrtvým dřevem

Použitá literatura a zdroje

Boukal M., Čížek L., Dedek P., Konvička O., Řehounek J., Škorpík M. (2014): Nezneužívejme broukoviště proti broukům! (online dostupné zde: http://www.calla.cz/data/hl_stranka/ostatni/Broukoviste_proti_broukum.pdf)

ohrožených druhů. Broukoviště vybudované na veřejném místě nebo třeba v centru ekologické výchovy tak ukazuje, že mrtvé dřevo je důležitou součástí ekosystémů a žije v něm celá řada zajímavých druhů. I proto by nemělo zůstat pouze u zakopání kmenů do země. Důležitým doplňkem broukoviště se stávají také informační tabule o významu mrtvého dřeva pro přírodu či o životě ohrožených brouků, případně i další doprovodné aktivity, například exkurze pro veřejnost, vzdělávací a ekovýchovné programy pro školní třídy či zájmové kroužky apod.

Broukoviště v mozaice rozmanitosti

Broukoviště prostě nemohou být všespásným řešením pro ochranu mizejícího hmyzu, ale spíše jen jedním z kamínek do mozaiky opatření, jimiž lze hmyzu na zahradách a ve veřejné zeleni pomáhat. Mnohem lepší variantou pro podporu hmyzu vázaného na mrtvé dřevo je ovšem ponechat v parku či na zahradě živé staré stromy, které na sobě zpravidla mají i nezanedbatelné množství mrtvých částí, hlavně různých dutin. A samozřejmě také dosazovat keře a stromy mladé, jež veterány jednou nahradí, případně je začít ořezávat „na hlavu“. Z hlediska ochrany hmyzu jsou pro dosadby obecně vhodnější naše původní druhy dřevin.

Hmyz můžeme podpořit také úpravou sekání travnatých ploch tak, aby na nich pořád něco kvetlo. Sekat bychom proto měli méně často a třeba střídavě, tzv. mozaikovou nebo pásovou sečí. A pokud už máme na zahradě dostatek kvetoucích bylin, můžeme instalovat úlky pro čmeláky nebo hmyzí hotely, které využívají hlavně samotářské včely. Další živočichové rádi osídlí skládanou suchou zídku, hromádku kamenů, staré pískoviště nebo třeba tůňku. A když není pro malou vodní plochu místo, pomůže i pítko s naskládanými kameny, aby se v něm hmyz neutopil.

Možná leckoho překvapí, že různým druhům hmyzu prospějeme i založením obyčejného kompostu. Právě komposty se totiž staly zajímavými náhradními stanovišti pro rozmnožování některých brouků vázaných na mrtvé dřevo. Běžně se v nich můžeme setkat nejen s larvami různých zlatohlávků, ale nový domov zde našli i atraktivní a zákonem chránění nosorožci.

Krátce sečené trávníky obklíčené tújkami ze všech stran se prostě broukům, motýlům ani včelám příliš zamlouvat nebudou. Pokud má péče o zeď přispívat k ochraně hmyzu, musí se zaměřit především na rozmanitost. Čím rozmanitější prostředí vytvoříme, tím více druhů hmyzu přilákáme. Jsem si jistý, že takové parky a zahrady se budou více líbit i nám, lidem.



Dešťová voda ve městech rovnou ke kořenům

Naším přístupem k dešťové vodě v zastavěném území můžeme přírodě pomoci udržet její standardní cykly. Regulovaný odtok vody musí být nedílnou součástí nové výstavby pro zachování přirozeného koloběhu vody. Moderní technologie hospodaření s dešťovou vodou překonávají jak komplikace se znečištěním, tak i s místem.



Co dělat s dešťovou vodou?

Ideálním řešením je zadržet vodu v místě spadu a umožnit jí zasáknout do země. Vsakovací duté boxy jsou nejen pevné, ale mají asi trojnásobně větší kapacitní objem než štěrky. Se systémem Tree-boxů je možné navíc ochránit a dát prostor pro růst kořenů i větších stromů.

Pokud není možné vodu zasáknout, můžeme s pomocí retenčních a akumulčních nádrží pod povrchem odtok alespoň zpomalit a dát šanci se o vodu kvalitně postarat někde níže na vodním toku. Vodu můžeme využít i zpětně pro požární nádrž, doplnění jezírek nebo na zalévání.

Pro větší aglomerace je zpětné využití dešťové vody v objektech (tzv. šedá voda) ale drahé a vzhledem k ceně pitné vody i neekonomické.

Z asfaltu ke kořenům

Znečištěnou vodu ze silnic, parkovišť nebo komerčních zón není možné rovnou využít pro závlivku zeleně. Je nutné ji nejdříve zbavit pozůstatků ropných látek, solí, olejů, těžkých kovů atd. Jednou z variant je umístit do uličních vpustí filtry pro předčištění dešťové vody. Pokročilejší možností je biologické odbourání nežádoucích látek přímo v odvodňovacím žlabu a následné přivedení vody ke kořenovým systémům.

Pro dlouhé stromořadí nebo při malých spádech vozovky se používá líniový systém MEA CLEAN. Unikátní certifikované filtrační složení žlabu MEA CLEAN biologicky odbourává ropné nebo olejové látky a absorbuje těžké kovy s účinností až 94 procent.

Projekční tým MEA navrhuje individuální řešení odvodnění, zachycení nebo akumulace vody podle požadavků a možností místa.

Více informací na

www.mea-odvodneni.cz/mea-water/kategorie/4

Stromy a tornádo

Tornádo na Moravě. Zní to jako sci-fi, tedy alespoň do letošního roku znělo. Teď je to realita a otvírá spoustu otázek. Jednou z nich je i záležitost ošetření a obnovy stromů, nad kterou jsme se zamýšleli začátkem července, kdy tento text vznikl.

T: Luděk Praus F: Luboš Úradníček



Z toho, co jsem měl možnost vidět (Mikulčice a část Moravské Nové Vsi), lze konstatovat, že zasažené stromy jsou buď nevratně a závažně poškozené, nebo jsou pryč. Při rychlosti větru přesahující 200 km/h to není žádný div. Všechny stromy, které jsem viděl, byly kompletně zbaveny asimilačního aparátu a větví v podstatě až na kmen (tady bych si dovolil malou biomechanickou odbočku: strom jako úžasná konstrukce dokáže zajistit svoje přežití i v tak dramatických podmínkách prostředí). Lze tedy očekávat opravdu velmi zásadní reakci stromů.

Ke ztrátě asimilačního aparátu došlo uprostřed vegetační sezóny, v období vysokých teplot. Stromy se podle své vitality pokusí tuto ztrátu nahradit produkcí sekundárních výhonů (a to se i dělo již týden po poškození). Zároveň dojde k odumření významné biomasy kořenů (jemné kořeny s dominantní funkcí akvizice živin a vody), což zhorší zásobení stromu a také otevře bránu pro vstup infekce.

Ačkoliv některé stromy zůstaly stát, lze oprávněně očekávat, že jejich kořenový systém, kmen či zbývající větve mohou být na materiálové úrovni poškozené, mohlo dojít k mechanickému poškození kořenů. Následkem je potenciálně snížená pevnost stromu a opět otevření vstupních ran pro průnik dřevokazných hub. Poněkud to vyvažuje ztráta náporové plochy.

Většina stromů, které zůstaly stát, je silně prolámana, poškozena, v podstatě jsou to totemy bez primární struktury korun, s pahýly větví. Reakcí bude vytváření sekundárních korun, které jsou problematické jak z hlediska provozní bezpečnosti, tak z hlediska následné péče a její ceny.

Likvidace poškozených budov a odpadu, stejně jako další práce těžké techniky v okolí stromů, může způsobit kontaminaci půdy a může ztížit už tak problematickou situaci.

Co tedy s tím? Co je potřeba učinit nyní a co je potřeba učinit v dalších letech?

Za sebe mohu říct, že základním krokem je ošetření pro zajištění bezpečnosti, tedy kácení nestabilních stromů a ošetření těch alespoň trochu perspektivních. To vyžaduje profesionální arboristy se schopností nejen provést zásah, ale nejdříve zhodnotit stav stromu. Úžasnou práci v tomto směru provedl Milan Jelínek v Mikulčicích. Jedná se v podstatě o binární rozhodování – kácet, nebo ořezat; v drtivé většině případů se bude jednat o hluboké redukce, sesazovací řezy a podobně silné zásahy. Další zásahy u stromů rostoucích přímo v pásu průchodu tornáda teď myslím nemají smysl. Samozřejmě je odstranění všech poškozených větví atd.

Dalším krokem by mělo být trpělivé vyčkání na reakci stromů. Nelze odhadnout, kolik z nich přežije



Strom po ošetření
řezem, Mikulčice

do dalších sezón a s kolika z nich tedy půjde počítat v rámci obnovy. Vznikající aktivity zaměřené na mapování škod budou v tomto směru důležité, ale je nutné počítat s tím, že v průběhu dalších několika vegetačních sezón dojde k dalšímu úbytku stromů.

A tím se dostáváme k otázce, co do budoucna? V současné době obce asi nemají moc prostoru se zabývat koncepčními změnami zeleně, ale když se nyní záležitost podcení, zhorší se možnost návratu a vylepšení stavu. Proto osobně považuji za důležité navázat na ošetření naplánováním úprav veřejných prostorů s maximálním využitím technologií, které umožní návrat dřevin. Lze předpokládat, že i stát zareaguje vhodnými dotačními tituly, které lze využít ke zlepšení stavu, například zajištěním prokořenitelného prostoru pro stromy, který je pro jejich dlouhodobou perspektivu zásadní. Určitě nechceme živelné navrácení stromů do nevhodných podmínek a „politické“ výsadby. Takové zásahy obcím jen přidávají náklady a práci.

Musíme tedy počítat s dalšími ztrátami dřevin v následujících letech. Ačkoli vnímám, že je to smutné a má to i významný sociální dopad, přimlouval bych se za spíše přísnější přístup ke dřevinám, který bude vyvážen štědrým přístupem k nápravě situace. Jistě bude vhodné ponechat některé významné stromy jako memento, jako připomínku tragédie i vzepětí lidské sounáležitosti a pomoci. Obnova zeleně v postižených obcích by neměla být primárně postavena na záchraně stávajících stromů, ale na kvalitní výsadbě nových. Ze společenského, ekologického i ekonomického pohledu (nesmíme zapomínat také na následnou péči) je to vhodnější řešení.



**Ing. Luděk Praus,
Ph.D.**

Absolvent Mendelovy (tenkrát ještě „zemědělské a lesnické“) univerzity v Brně obor Všeobecné zemědělské inženýrství a následně doktorského studia v oboru Fytologie lesa na LDF MENDELU v Brně, kde v současnosti vyučuje předměty zabývající se hodnocením stavu stromů a přístrojovými metodami. Typické znamení – kraťasy a nůž.

SPECIÁLNÍ ARBORISTIKA



- péče o senescentní stromy
- řešení kolize stromů se stavbou
- šetrné výkopy v kořenovém prostoru technologií AIR SPADE
- vylepšování stanovištních podmínek
- mikro-injektáže (ochrana proti škůdcům)
- makro-injektáže (zlepšení fyziologické vitality)

Komplexní ošetření platanu při rekonstrukci budovy AVU, Praha 7 (pro TSK Praha, říjen 2019)

- ošetření stromu řezem (redukce, symetrizace koruny)
- šetrné přerušení kořenů kolidujících se stavbou
- osazení zásakového systému pro dešťovou vodu
- instalace systému podpěr

BAOBAB – péče o zeleň s.r.o.

Alšova 5/3 | 252 62 Únětice

tel.: 603 256 754 | e-mail: ruzicka@baobab.cz

Pečujeme o stromy od roku 1996



www.baobab.cz



23

lét s vámi

VELKOBOCHOD

ZAHRADNICKÝ

ZAHRADNICKÝ
VELKOBOCHOD

ADAM

ZAHRADNICKÁ A.S.

Nabízíme:

alejové stromy, jehličnany,
dřeviny do krajiny, solitéry,
dřeviny pro živé ploty, keře,
trvalky, vřesovištní rostliny,
tvarované dřeviny, ...

travní osiva, substráty,
kobercové trávníky,
rozchodníkové rohože, kůly,
podzemní kotvení, ...

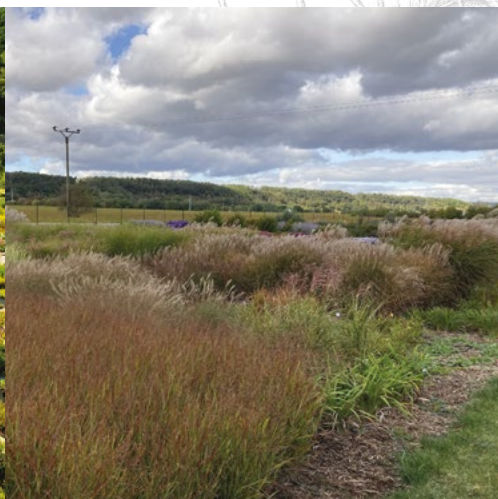
www.adamza.cz

664 31 LELEKOVICE, Lelekovice 866
tel.: 541 232 700, fax: 541 232 720,
e-mail: lelekovice@adamza.cz

289 15 BŘÍSTVÍ, (dálnice D11, exit 18)
tel.: 325 516 099, fax: 325 516 098
e-mail: bristvi@adamza.cz

Podzim 2021 pro zahradníky a zahradní architekty

- ✓ Školka trvalek a travin s více než 5.000 kultivary
- ✓ Široká nabídka okrasných stromů a keřů
- ✓ Eshop s aktuální skladovou zásobou
- ✓ Trávníkové koberce
- ✓ Kompletace zakázek



+420 220 940 174
obchod@flos.cz
www.flos.cz

Zahradnictví flos s.r.o.
Zahradní 141
250 68 Řež u Prahy

**ZAHRA-
DNICTVÍ
FLOS**



Chránička TreeProtect® je levné, efektivní a spolehlivé řešení k ochraně stromů proti poškození při sekání trávy a před hlodavci. Chránička kmenu je k dostání v hnědé a zelené barvě.

TreeProtect® má optimální vzduchové mezery. Ty poskytují stromu dostatek vzduchu a světla a brání napadení hmyzem a hnilobě stromové kůry.

TreeProtect® chrání kmeny do průměru 11 cm. Pro větší stromy lze snadno spojit dohromady dva nebo více dílců TreeProtect®.



Vlastnosti

- Snadná instalace
- Nebrání růstu kmenu stromů
- UV odolná
- Vysoce kvalitní materiál (certifikovaný FDA)
- Optimální provzdušňovací díry

Materiál

- Polyetylén (PE), 100 % recyklovatelný

Balení a velikosti

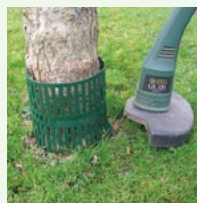
Výška	Šířka	Tloušťka	Balení
21 cm	36 cm	2 mm	100 dílců

Specifikace

Specifikace jsou k dispozici na našich webových stránkách nebo v naší kanceláři.



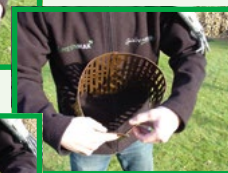
Bez TreeProtect®



S TreeProtect®

TreeProtect®

Chránička kmene



Snadná instalace

ARBORISTICKÁ OBCHODNÍ s.r.o.
Ing. Jiří Borský – jednatel
Přehýšov 57, 330 23 Nýřany
Tel.: +420 603 810 050
E-mail: info@arborobchod.cz
www.arborobchod.cz



Společnost pro zahradní
a krajinářskou tvorbu